

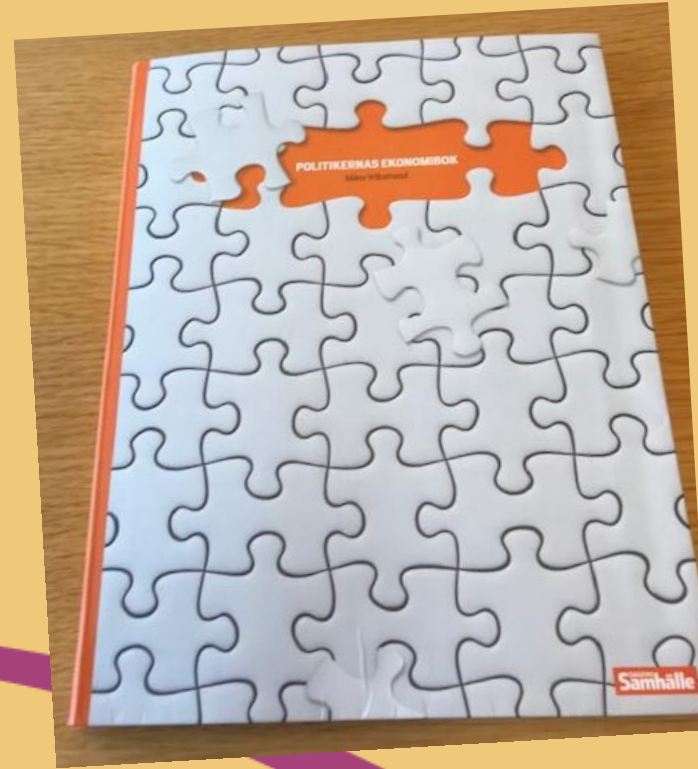
# Politikerutbildning 2023-03-31

## Ekonomi

Magnus Fleischer Ekonomichef  
Christoffer Eriksson Bitr. Ekonomichef

- Grundläggande ekonomiska begrepp och bokföring
- God ekonomisk hushållning – finansiella mål, RUR
- Resultat, drift och investeringar
- Finansiella frågor – lån, placeringar och pensioner
- Skattesystem – utjämning
- Ekonomiska nyckeltal – jämförelser, Kolada
- Kommunägda bolag
- Inköp/upphandling, LOU

# Politikernas Ekonomihandbok Ekonomiskola



## Dagens Samhälles ekonomiskola

I sex delar ger Dagens Samhälle nödvändig kunskap om kommuners och regioners ekonomiska förutsättningar och spelregler. Här finns starkt självförtroende att hämta för att klara de ekonomiska debatterna. De blir många under mandatperioden.

**DEL 1:** Befolkningen - om hur invånare och ekonomi hänger ihop

**DEL 2:** Utjämningsystemet - om hur det mytomspunna systemet fungerar

**DEL 3:** Utjämnigen och tillväxten - om vart utjämningspengar går

**DEL 4:** Vad ger en ny invånare? - om hur befolkningstillväxt lönar sig

**DEL 5:** Den goda ekonomin - om lagens krav på kommunekonomin

**DEL 6:** Lär dig analysera bokslutet - om finansiell analys av kommun och region

Utbildning

# Grundläggande ekonomiska begrepp och bokföring

2022-10-24

Menti

# Två typer av redovisning

## Intern redovisning

Främsta intressenter är nämnder och chefer

Styrs av budget

Koddel Ansvar

Sammanfattas i verksamhetsrapport

## Extern redovisning

Främsta intressenter är Kommunfullmäktige och kommuninvånare

Styrs av lagar och rekommendationer

Koddel konto

Sammanfattas i årsredovisningen



# Internredovisning

- Följs upp i Hypergene:

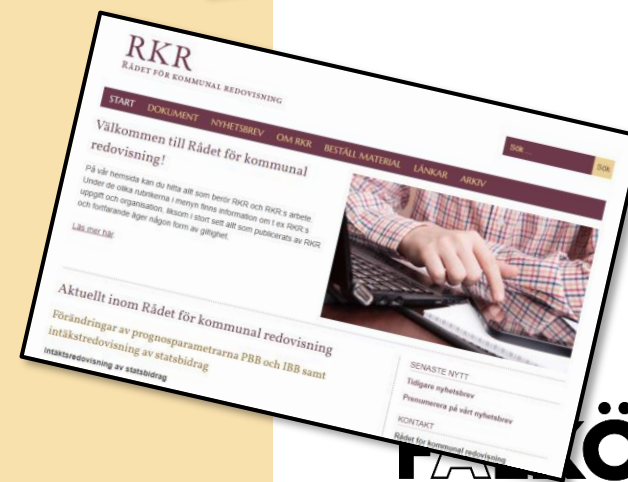
The screenshot shows the Hypergene web application interface. At the top, there is a navigation bar with the logo and menu items: EKONOMI, PERSONAL, and INKÖPSANALYS. Below this, a breadcrumb trail shows '01. Resultaträkning'. A button labeled 'Dölj vänsterkolumnen' is visible. On the left side, there is a sidebar for 'Ansvarsstruktur' (Responsibility Structure) with a search box and a list of departments, including 'Kultur- och fritidsnämnden' which is highlighted. The main content area contains a filter bar with dropdowns for 'År: 2021', 'Period: Dec', 'Projekttyp: Drift', 'Enhet: Tkr (vänt tecken)', and 'Måttuppsättning: Ackumulerat'. Below the filter bar are tabs for different views: Resultaträkning, Resultaträkning per period, Resultaträkning flerår, **Ansvar**, Verksamhet, Aktivitet, Objekt, Projekt, Fri analys, and Transaktioner. The 'Ansvar' tab is active, displaying a table with the following data:

	Utfall Jan - Dec 2021	Budget Jan - Dec 2021	Avvikelse Jan - Dec 2021	Budget 2021	Avvikelse ack av helår 2021
▼ Kultur- och fritidsnämnden	-75 392	-73 150	-2 242	-73 150	-2 242
▶ Stab	-13 044	-13 187	143	-13 187	143
▼ Kultur	-17 259	-16 664	-595	-16 664	-595
461 - BIBLIOTEKSCHIEF	-9 341	-9 324	-17	-9 324	-17
462 - FALBYGDENS MUSEUM	-5 018	-5 097	79	-5 097	79
466 - EKEHAGENS FORNTIDSBY	-2 900	-2 243	-657	-2 243	-657
▶ Fritid	-45 088	-43 299	-1 789	-43 299	-1 789

# Ramverk för extern redovisning – Vad vi har att förhålla oss till?

- Kommunallag (ekonomikapitlet främst)
- Lag om kommunal bokföring och redovisning
- Rådet för kommunal redovisningsrekommendationer

⇒ Rättvisande  
bild



# Grundläggande ekonomi

Pengar ut från kommunen

*Utgift, Kostnad och Utbetalning*

Pengar in till kommunen

*Inkomst, Intäkt och Inbetalning*

Till skillnad från privatekonomi

*Inkomst och utgift*

# Utgift/Kostnad/Utbetalning

Imorgon ska du ut och resa så därför tankar du din bil idag. Du fyller på 50 liter bensin som kostar 20 kr litern.

Sedan drar du ditt kreditkort och kör iväg.

Imorgon kör du 10 mil och förbrukningen är 1 l/mil.

Om några veckor kommer bensinräkningen som du betalar genom en överföring från ditt bankkonto.





# Forts utgift/Kostnad/Utbetalning

- **Utgiften** uppstår vid tankningstillfället, idag då utgiften är 1000 kr.

*När du förbinder dig att betala för tankningen*

- **Kostnaden** uppstår när du kör bilen och är den samma som förbrukning. alltså imorgon är då kostnaden är 200 kr för 10 mil.

*Kostnaden är en periodiserad utgift, dvs man har fördelat utgiften på de perioder den avser.*

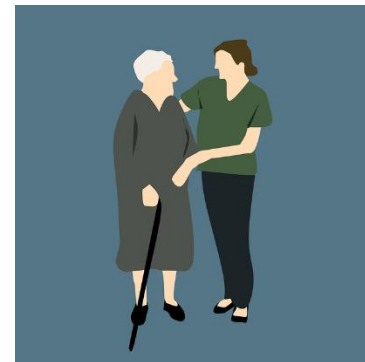
- **Utbetalningen** uppstår om några veckor när fakturabeloppet dras från ditt konto.

*Pengarna byter ägare*



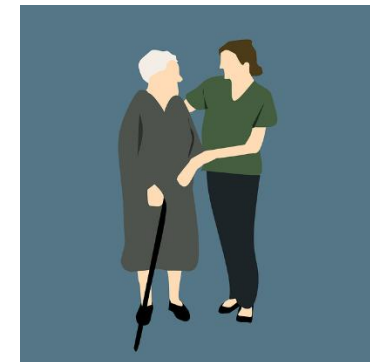
# Inkomst/Intäkt/Inbetalning

Du är anställd i Falköpings kommun men del av din tid utför du tjänster åt en annan kommun. Du fakturerar den andra kommunen halvårsvis i efterskott 60 000 kr.



# Forts inkomst/Intäkt/Inbetalning

- **Inkomsten** uppstår när du fakturerar, dvs 60 000.
- **Intäkten** uppstår under tiden du utför arbete, dvs 10 000 kr/månad januari till juni.
- Intäkten är en periodiserad inkomst, dvs man har fördelat inkomsten på de perioder den avser.
- **Inbetalningen** uppstår i augusti när den andra kommunen betalar fakturan från Falköpings kommun.



# Investering/periodisering

- Att periodisera innebär att du bokför inkomster och utgifter på den period de intjänats eller förbrukats, för att resultatet för perioden ska vara mer **rättvisande**.



Nyttjas i 10 år

Inköpspris 400 000 kr

Kostnad/år  $400\ 000/10 = 40\ 000$  kr/år



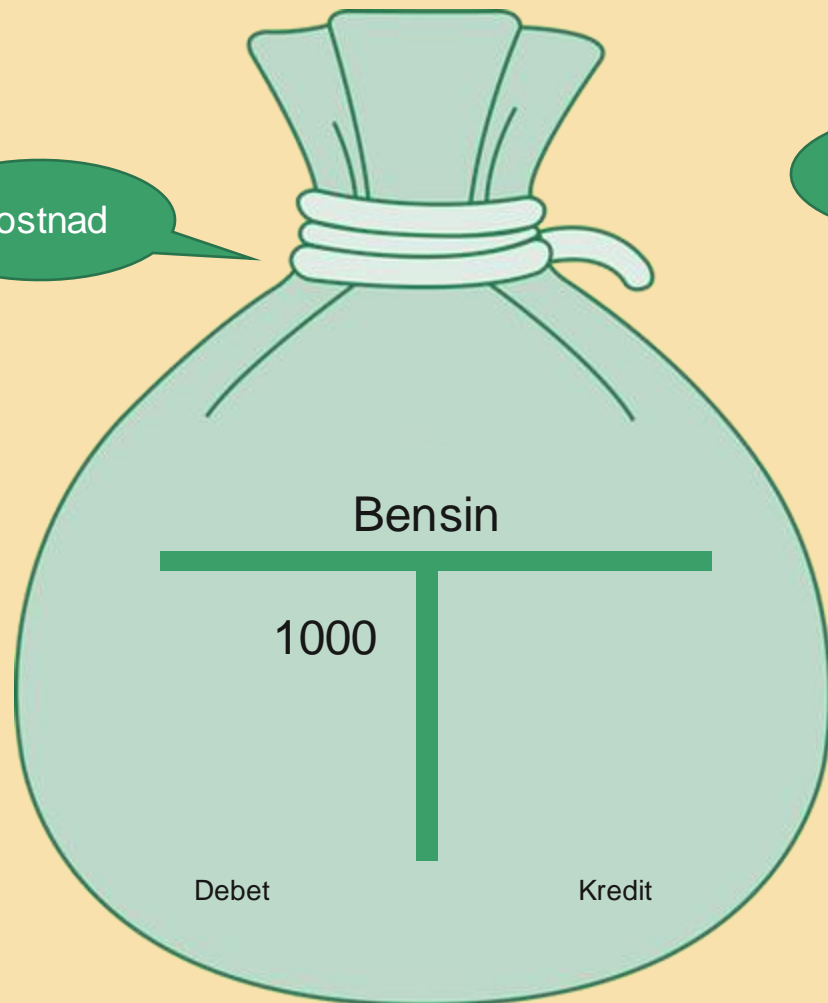
Prenumeration avser 1 år

Pris 2 400 kr

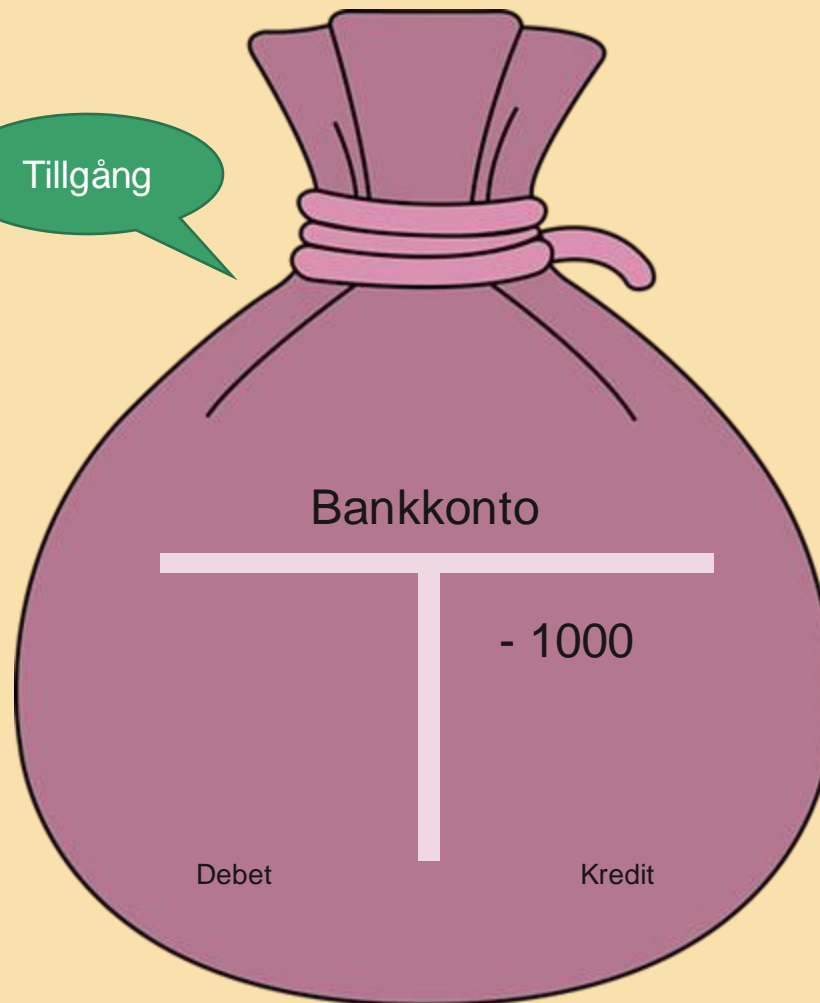
Kostnad/mån  $2\ 400/12 = 200$  kr/mån

# Att bokföra

Kostnad



Tillgång



Dubbel bokföring  
T-konton

I väst utvecklades den moderna bokföringen av handelsmännen i Florens från 1300-talet.<sup>[5]</sup> Det dröjde till år 1494 tills den presenterades av den italienska munken och bokföringens fader Luca Pacioli i boken *Summa de arithmetica, geometria, proportioni et proportionalita*, där ordnandet av bokföringstransaktioner, bokföring, var ett av fem ämnen som beskrevs.

Källa:  
[https://sv.wikipedia.org/wiki/Dubbel\\_bok%C3%B6ring](https://sv.wikipedia.org/wiki/Dubbel_bok%C3%B6ring)

Visar kommunens vinst eller förlust.



Visar kommunens förmögenhet.

Tillgångar, skulder och eget kapital

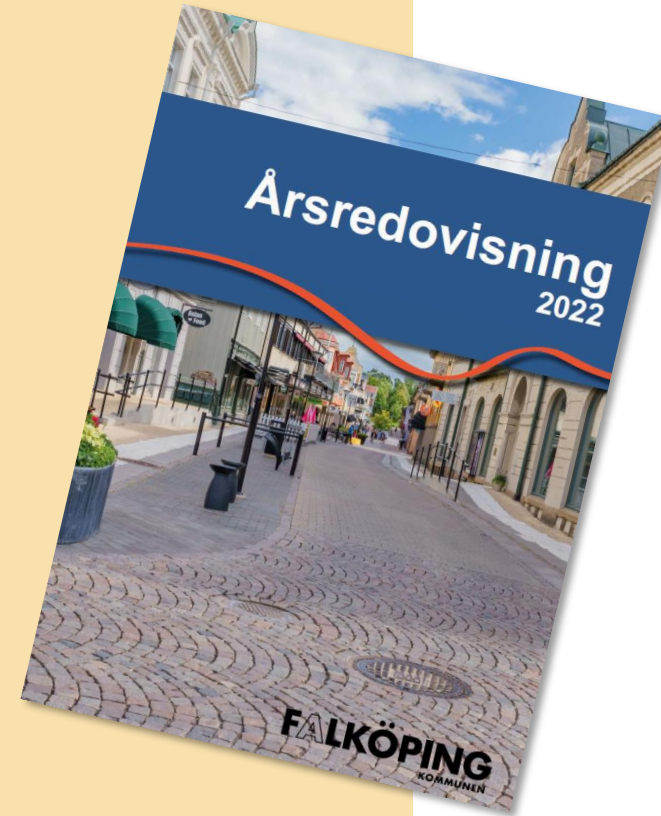
Intäkter och kostnader

# Årsredovisning

Beskriver ekonomi  
och verksamhetsmål

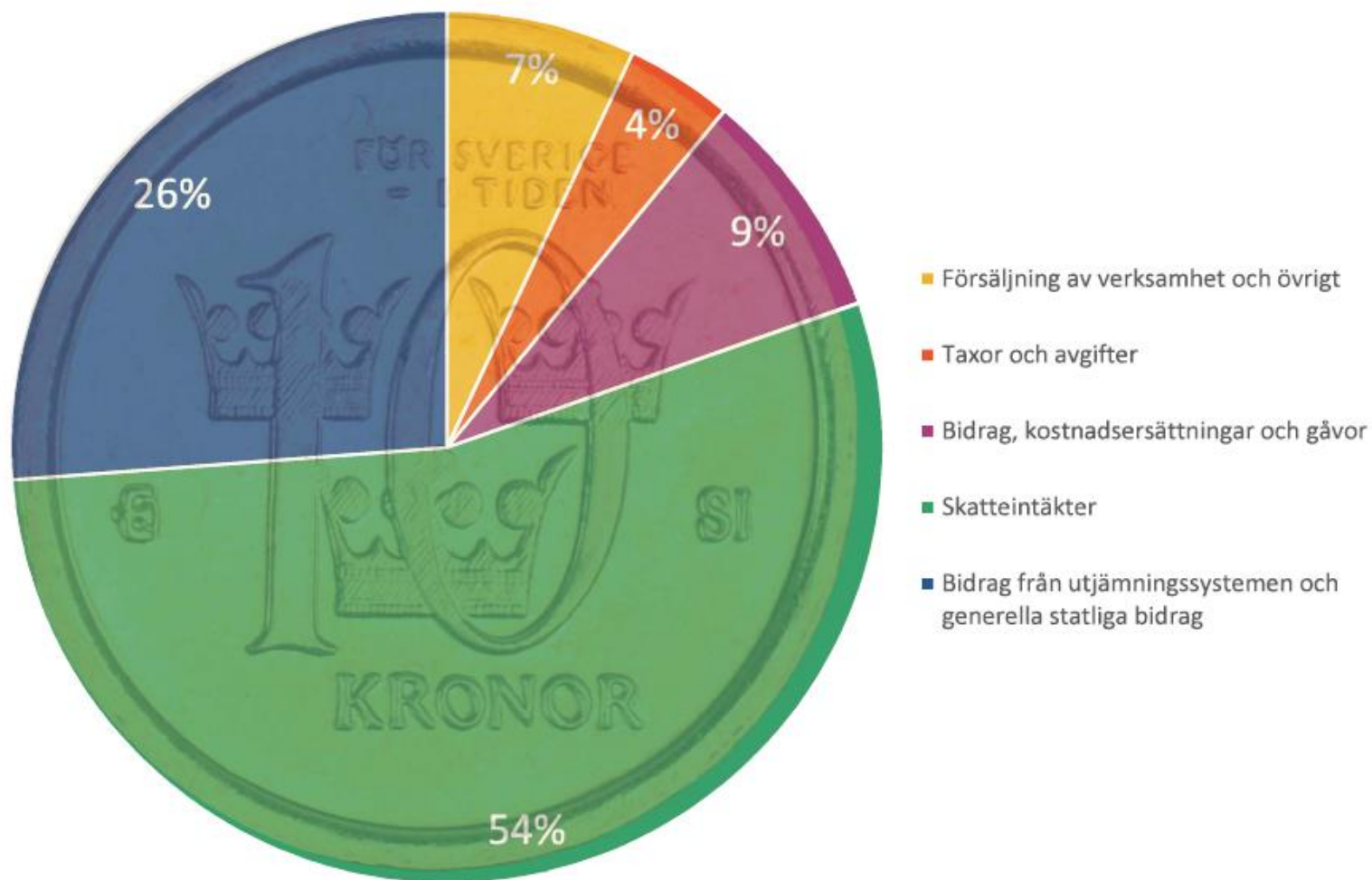
Resultaträkning, balansräkning

Flerårsplan





## Kommunens intäkter och kostnader

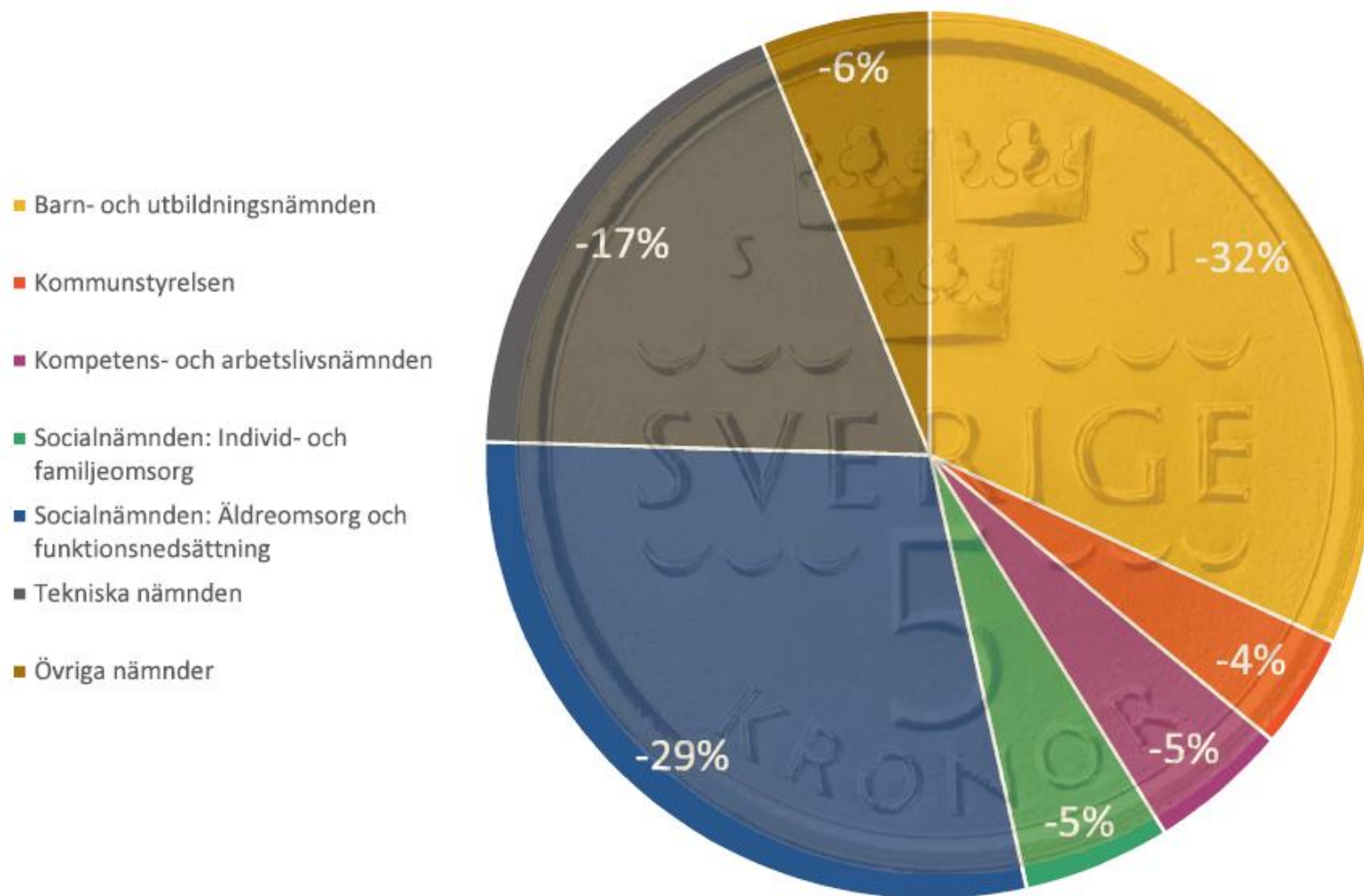


80 % av kommunens intäkter är skatteintäkter och generella statsbidrag/utjämningsbidrag

Intäkter varierar mellan olika kommuner och år kring intäkter vid försäljning av mark och anläggningar



## Hur används pengarna?



Kommuner är Sveriges största arbetsgivare  
Var tionde svensk jobbar med i kommun

Falköping  
ca 33 000 invånare  
Ca 3 300 anställda i kommunen

# God ekonomisk hushållning

*varje generation (30 år def Falköping) skall betala för sina kostnader*

## Vad säger lagen, Kommunallagen

### Självkostnadsprincipen

#### 2 kap. 6 §

Kommuner och landsting får inte ta ut högre avgifter än som motsvarar kostnaderna för de tjänster eller nyttigheter som de tillhandahåller.

### Budgetens innehåll

#### 11 kap. 5 §

Kommuner och landsting ska varje år upprätta en **budget** för nästa kalenderår (budgetår). Budgeten ska upprättas så att intäkterna överstiger kostnaderna.

#### 11 kap. 6 §

I budgeten ska skattesatsen och anslagen anges. Av budgeten ska det vidare framgå hur verksamheten ska finansieras och hur den ekonomiska ställningen beräknas vara vid budgetårets slut. De finansiella mål som är av betydelse för en god ekonomisk hushållning ska anges. Budgeten ska även innehålla en plan för verksamheten under budgetåret. I planen ska det anges mål och riktlinjer som är av betydelse för en **god ekonomisk hushållning**. Budgeten ska också innehålla en plan för ekonomin för en period av tre år.

Budgetåret ska då alltid vara periodens första år. Planen ska innehålla sådana finansiella mål som anges i första stycket.



# God ekonomisk hushållning

Riktlinjer för god ekonomisk hushållning och hantering av resultatutjämningsreserv

Riktlinje

## Finansiell mål

### Finansiellt mål 1

Resultatet ska över tid uppgå till minst 2 procent av skatter och statsbidrag. Över tid avser en tioårsperiod. För perioden år 2022-2024 skall dock resultatet årligen uppgå till minst 45 miljoner kronor.



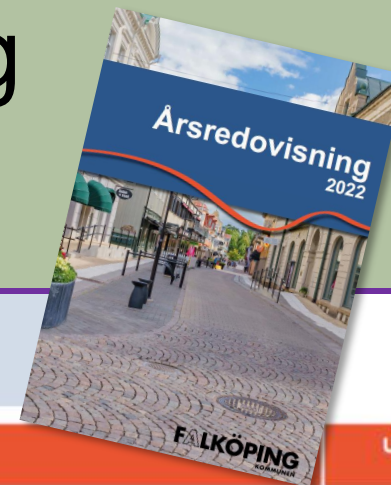
(TKR)	UTFALL 2021	UTFALL 2022
Resultat	127 865	148 327
Skatteintäkter och statsbidrag	2 263 561	2 361 148
Resultatet i % av skatter och statsbidrag	5,6%	6,3%
<b>Resultat som 2 % av skatter och statsbidrag</b>	<b>45 271</b>	<b>47 223</b>

### Finansiellt mål 2

Kommunens lån får högst uppgå till 1 700 miljoner kronor vid utgången av perioden år 2022-2024. Från år 2024 får kommunens investeringar årligen högst uppgå till summan av avskrivningar och resultat, dvs låneskulden skall inte öka.

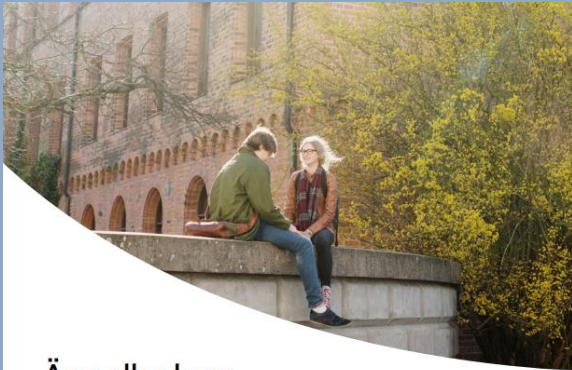


(TKR)	UTFALL 2021	UTFALL 2021
Låneskuld (inkl. kortfr del)	1 130 513	1 071 228
Låneskuld (inkl. kortfr del) som inte överstiger att låna upp till 1 700 000 tkr	569 487	628 772



# Äga eller hyra verksamhetslokaler

## Finansieringsalternativ



### Äga eller hyra verksamhetslokaler

SKR:S FOU-FOND FÖR  
KOMMUNERNAS FASTIGHETSFRÅGOR



### Policy för lokalförsörjning och projektinvesteringar

POLICY

### 3. Styrprinciper för lokalförsörjning

Lokalförsörjning är en övergripande process som syftar till att tillhandahålla ändamålsenliga lokaler för Falköpings kommuns verksamheter utifrån flerårsplanens budgetramar. Lokalförsörjning innefattar resursplanering av ägda och externa lokaler samt projektinvesteringar.

Den strategiska lokalförsörjningsprocessen styrs av följande principer:

- **Långsiktig planering.** Lokalförsörjning ska utgå ifrån en långsiktig planering som skapar förutsättningar för att ta genomtänkta och ekonomiskt hållbara beslut.
- **Helhetssyn.** Lokalförsörjning ska präglas av en helhetssyn där Falköpings kommuns bästa ska vara vägledande.
- **Lokaleffektivitet.** Lokalförsörjning ska leda till bästa möjliga nyttjande av lokalerna över tid.
- **Kommunalt ägande av byggnader.** Lokalbehov ska i första hand tillgodoses inom ägda fastigheter, i andra hand genom lokaler inom kommunala bolag och i sista hand hos externa ägare.

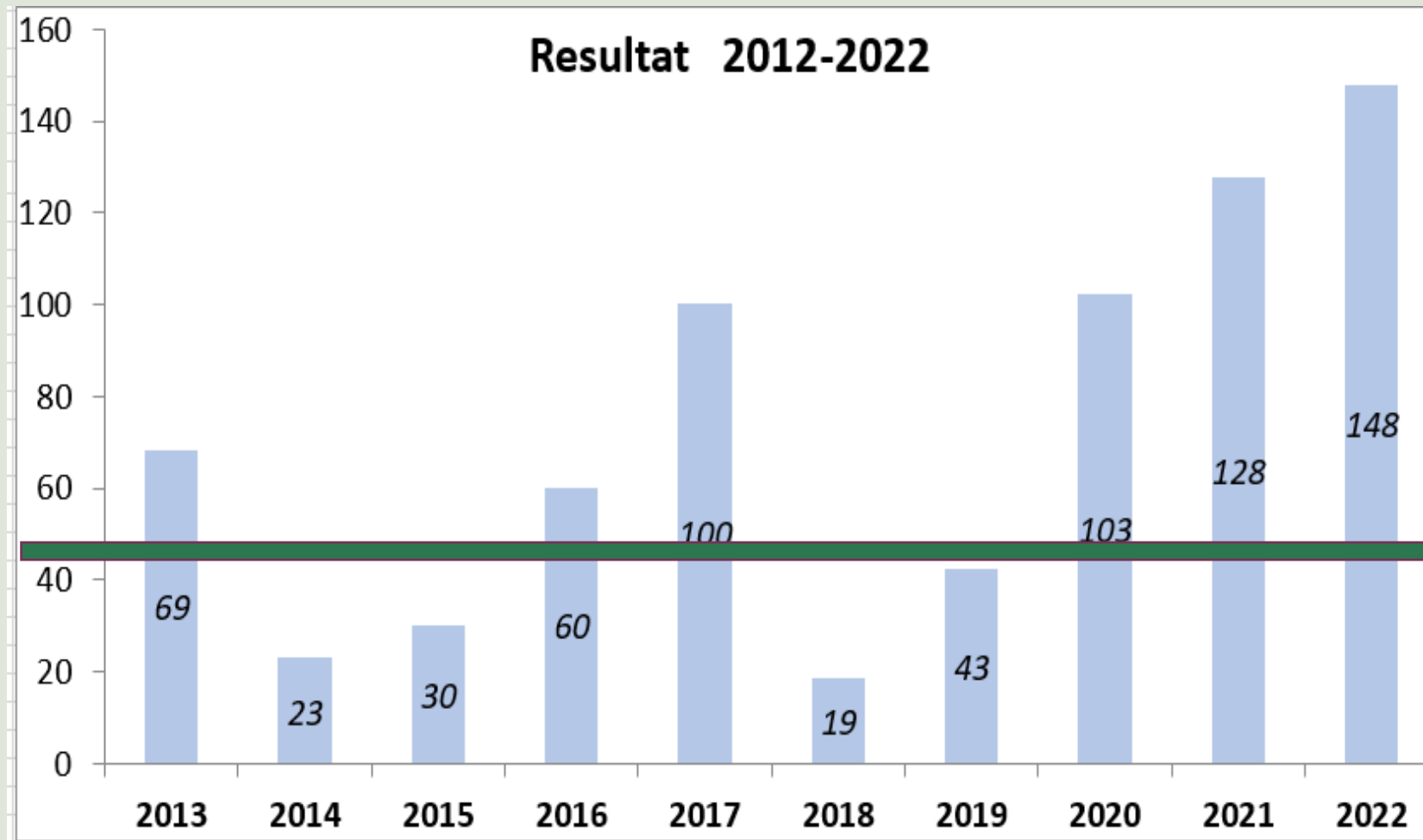
Långtidskontrakt =  
finansiell leasing  
Läggs upp i  
Balansräkningen

Kooperativ  
hyresrätt  
Kommunal  
borgen





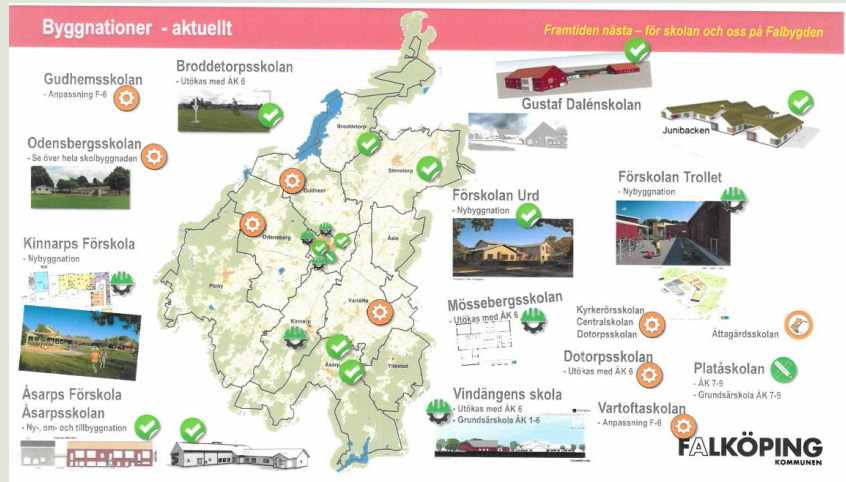
# Resultat, drift och investeringar



Varför skall en kommun gå med vinst ?

Finansiellt mål  
Minst 2 % av  
skatter och  
bidrag

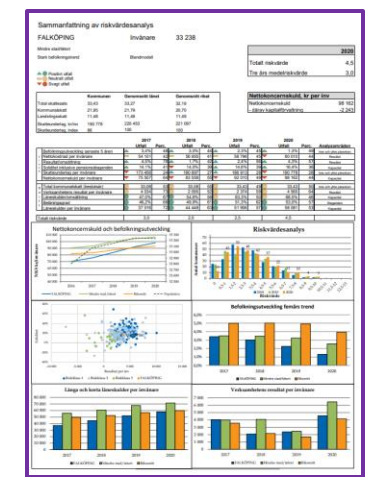
# Vi klarar investera 150 mkr/år utan att låna



Kommuninvest  
Ja – ni får låna  
Klarar ni driften

Vi räknar snitt 8 % på investeringen

Lånetak 1 700 mkr



# Vi klarar investera 150 mkr/år utan att låna

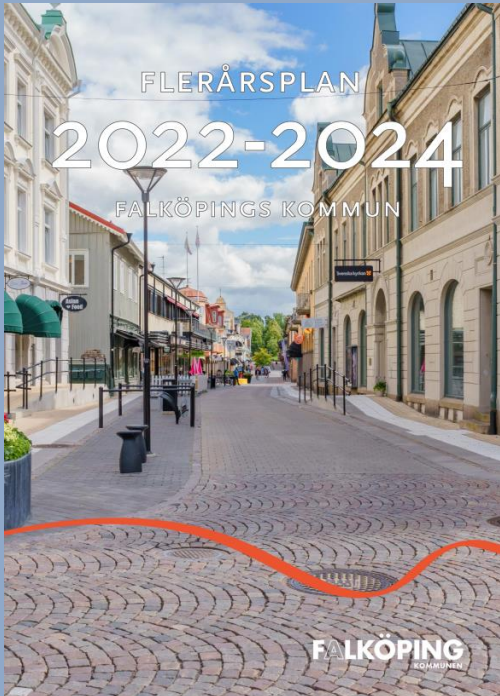
Benämning	2017	2018	2019	2020	2021	Summa
CENTRALSKOLAN	1 297 280	929 935	4 014 210	549 798	0	6 791 223
KYRKERÖRSSKOLAN	2 027 236	2 223 772	132 229	0	640 400	5 023 637
ÅSARPSSKOLAN	0	2 616 132	38 385 739	637 567	0	41 639 438
MÖSSEBERGSSKOLAN	732 499	0	15 062 913	416 589	338 300	16 550 301
GUSTAF DALENSKOLAN	84 033 802	545 064	380 563	338 000	258 030	85 555 459
FLOBYSKOLAN	567 214	499 983	4 199 026	1 723 577	2 580 661	9 570 461
ÄLLEBERGSGYMNASIET	6 293 509	54 366	921 680	253 668	1 031 458	8 554 681
VINDÄNGENSKOLAN	3 732 055	0	0	95 687 884	10 137 388	109 557 327
FÖRSKOLAN URD FKG	0	0	30 246 081	0	0	30 246 081
FÖRSKOLAN TROLLET FKG	86 604	0	33 277 094	80 159	65 753	33 509 610
FÖRSKOLAN KINNARP	0	0	0	42 151 270	0	42 151 270
FÖRSKOLAN JUNIBACKEN FKG	29 941 897	811 441	0	0	0	30 753 338
TÅSTORPS DEMENSCENTRUM	0	0	216 005 750	3 789 064	0	219 794 814
RANLIDEN	55 958	0	0	567 849	78 994 863	79 618 670
BJÖRKTUNA INKL VDC	1 369 344	1 144 008	2 897 405	632 291	0	6 043 048
LSS BOENDE MARKNADSG 2	12 745 211	0	0	0	0	12 745 211
ODENBADET FKG	571 265	1 461 198	1 404 403	1 076 047	3 996 779	8 509 692
BRANDSTAT/ CENTRALFÖRRÅD	674 987	193 498	29 031 416	791 746	1 631 281	32 322 928
KOMMUNALT CENTRUM FLOBY	22 309 894	835 689	295 085	0	1 947 846	25 388 514
STENSTORPS FRILUFTSBAD	3 327 987	0	774 815	523 928	1 966 123	6 592 853
MEDBORGARHUSET	664 154	5 280 146	543 291	3 622 002	538 345	10 647 938
PLANTIS SERVERINGEN	0	15 719 872	0	1 617 030	-1 602 865	15 734 037
ODENPLAN	4 038 684	1 685 781	500 456	0	217 872	6 442 793
ELLJUSSPÅR	5 330 149	43 621	2 251 164	0	0	7 624 934
PARKER	4 985 165	3 374 767	4 652 813	17 168 862	2 663 440	32 845 047
GATOR	74 551 186	17 784 892	47 047 429	35 373 288	15 428 309	190 185 104
GC-VÄG	6 921 697	11 451 458	9 925 092	13 929 427	3 872 539	46 100 213
BELYSNING	2 827 992	1 300 159	3 821 118	3 386 776	2 019 009	13 355 054
MARJARP	16 263 510	4 673 753	16 170 675	13 750 272	2 248 775	53 106 985
VA	61 723 207	41 926 052	50 243 984	42 812 775	64 904 349	261 610 367
BIOGAS	11 195 629	0	0	0	38 645 305	49 840 934
Investeringar mindre än 5 mnkr						62 445 553
Pågående investering inkl Platå						70 678 712
	358 268 115	114 555 587	512 184 430	280 879 869	232 523 960	1 631 536 226

1,6 miljarder  
1 600 000 000 kr

Investerat 1,6 miljarder  
Lånat 530 mnkr  
dvs finansierat ca 1,1 miljarder  
själva  
Självfinansieringsgrad 68 %



# Investeringar 2022-2026



NVA INVESTERINGSPROJEKT (kr)	PROJEKTPLAN 2021	NYTJÄNSBUDGET 2021 (kr 1% förändring)	ACK TOM 2021	BUDGET 2022	PLAN 2023	PLAN 2024	PLAN 2025	PLAN 2026
<b>SKATTEFINANSIERAD VERKSAMHET</b>								
Barn- och utbildningsnämnden	477 200	454 500	461 500	469 700	478 000	486 500	495 000	503 500
Byggnadsnämnden	0	0	0	0	0	0	0	0
Kommunstyrelsen	453 800	434 500	441 500	449 700	458 000	466 500	475 000	483 500
Kommunledningsförhållningen	-7 200	-9 000	-10 000	-11 000	-12 000	-13 000	-14 000	-15 000
Mark och exploatering	-55 700	-56 900	-58 100	-59 300	-60 500	-61 700	-62 900	-64 100
Investeringssjöp för utförande	0	-2 000	-2 000	-2 000	-2 000	-2 000	-2 000	-2 000
Kompetens- och arbetsnämnden	-700	-700	-700	-700	-700	-700	-700	-700
Kultur- och fritidsnämnden	-1 588	-1 600	-1 600	-1 600	-1 600	-1 600	-1 600	-1 600
Samrådskontoret i anslutning till Skaraborg	-4 700	-4 700	-4 700	-4 700	-4 700	-4 700	-4 700	-4 700
Socialnämnden	-4 100	-4 200	-4 300	-4 400	-4 500	-4 600	-4 700	-4 800
Tekniska nämnden	-371 312	-353 100	-338 400	-323 700	-309 000	-294 300	-279 600	-264 900
Kommunrevisionen	0	0	0	0	0	0	0	0
Vårdrätten	0	0	0	0	0	0	0	0
<b>Summa skattefinansierade verksamheter</b>	<b>-455 500</b>	<b>-433 900</b>	<b>-418 200</b>	<b>-402 500</b>	<b>-386 800</b>	<b>-371 100</b>	<b>-355 400</b>	<b>-339 700</b>
<b>TAXEFINANSIERAD VERKSAMHET</b>								
Vatten och avlopp	-46 800	-36 300	-35 900	-32 700	-33 400	-34 100	-34 800	-35 500
Bogas	-2 500	0	0	0	0	0	0	0
<b>Summa taxefinansierade verksamheter</b>	<b>-49 300</b>	<b>-36 300</b>	<b>-35 900</b>	<b>-32 700</b>	<b>-33 400</b>	<b>-34 100</b>	<b>-34 800</b>	<b>-35 500</b>
<b>INVESTERINGSBUDGET</b>	<b>-604 800</b>	<b>-570 200</b>	<b>-554 100</b>	<b>-535 200</b>	<b>-520 200</b>	<b>-505 200</b>	<b>-490 200</b>	<b>-474 200</b>

RE- OCH LÖPANDE INVESTERING (kr)	Budget 2021	Budget 2022	Plan 2023	Plan 2024	Plan 2025	Plan 2026
<b>SKATTEFINANSIERAD VERKSAMHET</b>						
Barn- och utbildningsnämnden	-4 100	-2 200	-4 300	-4 400	-4 500	-4 600
Byggnadsnämnden	-4 900	-4 800	-4 700	-4 600	-4 500	-4 400
Kommunstyrelsen	-700	-700	-700	-700	-700	-700
Kommunledningsförhållningen	-1 588	-1 600	-1 600	-1 600	-1 600	-1 600
Mark och exploatering	-2 200	-2 200	-2 200	-2 200	-2 200	-2 200
Investeringssjöp för utförande	-4 100	-4 200	-4 300	-4 400	-4 500	-4 600
Kompetens- och arbetsnämnden	-1 588	-1 600	-1 600	-1 600	-1 600	-1 600
Kultur- och fritidsnämnden	-1 588	-1 600	-1 600	-1 600	-1 600	-1 600
Samrådskontoret i anslutning till Skaraborg	-4 700	-4 700	-4 700	-4 700	-4 700	-4 700
Socialnämnden	-4 100	-4 200	-4 300	-4 400	-4 500	-4 600
Tekniska nämnden	-371 312	-353 100	-338 400	-323 700	-309 000	-294 300
Kommunrevisionen	0	0	0	0	0	0
Vårdrätten	0	0	0	0	0	0
<b>Summa skattefinansierade verksamheter</b>	<b>-4 600</b>	<b>-4 600</b>	<b>-4 600</b>	<b>-4 600</b>	<b>-4 600</b>	<b>-4 600</b>
<b>TAXEFINANSIERAD VERKSAMHET</b>						
Vatten och avlopp	-24 600	-28 500	-27 000	-25 700	-24 400	-23 100
Bogas	8 000	2 400	8 000	8 000	8 000	8 000
Avlopp	-28 800	-28 100	-28 700	-27 300	-27 800	-28 800
Bogas	-8 100	-5 200	-5 200	-5 400	-5 600	-5 800
<b>Summa taxefinansierade verksamheter</b>	<b>-45 500</b>	<b>-59 400</b>	<b>-53 700</b>	<b>-50 400</b>	<b>-49 800</b>	<b>-50 900</b>
<b>Summa re- och löpande investeringar</b>	<b>-50 100</b>	<b>-64 000</b>	<b>-60 300</b>	<b>-55 800</b>	<b>-54 400</b>	<b>-55 500</b>

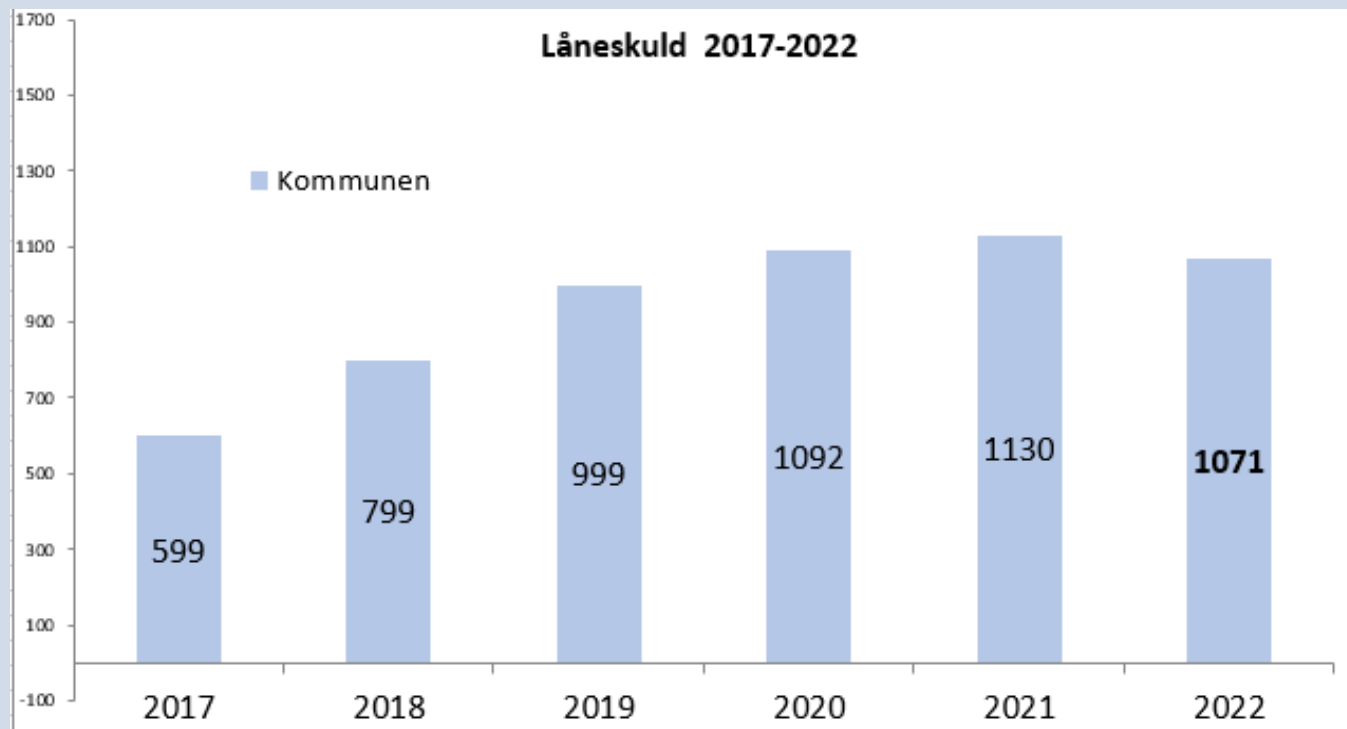
MARK- OCH EXPLOATERING (kr)	PROJEKTPLAN	ACK TOM 2021	BUDGET 2022	PLAN 2023	PLAN 2024	PLAN 2025	PLAN 2026
<b>MARK- OCH EXPLOATERING (kr)</b>							
Övrigt	-2 000	0	-2 000	-2 000	-2 000	-2 000	-2 000
Årsmark	-1 800	0	-1 800	-1 800	-1 800	-1 800	-1 800
Gata	-800	-800	-800	-800	-800	-800	-800
Vä	-1 000	-1 000	-1 000	-1 000	-1 000	-1 000	-1 000
Övrigt	0	0	0	0	0	0	0
Kvalitetshandelsområdet	-13 000	0	0	-13 000	-13 000	-13 000	-13 000
Gata	-12 000	-12 000	-12 000	-12 000	-12 000	-12 000	-12 000
Vä	-1 000	-1 000	-1 000	-1 000	-1 000	-1 000	-1 000
Övrigt	0	0	0	0	0	0	0
Vårdrättens planering	-5 900	0	0	-5 900	-5 900	-5 900	-5 900
Gata	-3 700	-3 700	-3 700	-3 700	-3 700	-3 700	-3 700
Vä	-2 200	-2 200	-2 200	-2 200	-2 200	-2 200	-2 200
Övrigt	-100	-100	-100	-100	-100	-100	-100
Vårdrättens planering	-4 000	0	-4 000	-4 000	-4 000	-4 000	-4 000
Gata	-2 000	-2 000	-2 000	-2 000	-2 000	-2 000	-2 000
Vä	-2 000	-2 000	-2 000	-2 000	-2 000	-2 000	-2 000
Övrigt	0	0	0	0	0	0	0
<b>Summa mark och exploaterings investeringar</b>	<b>-205 600</b>	<b>-80 900</b>	<b>-84 900</b>	<b>-85 900</b>	<b>-86 900</b>	<b>-87 900</b>	<b>-88 900</b>

Projektinvesteringar = 700 mnkr  
 Re-löpande inv. 100 mnkr/år = 500 mnkr  
 Mark och Exploatering = 200 mnkr

Tot. investeringar 2022-2026  
 ca 1 400 mnkr  
 Finansierar själva:  
 150-180 mnkr/år = 800 mnkr  
 Låna 600 mnkr



# Lån och effekt av räntehöjningar



*Policy för finansverksamheten*

Vi skall ha snitt på **3 år**  
enligt finanspolicyn för  
kapital- och räntebindning

## Räntekostnader

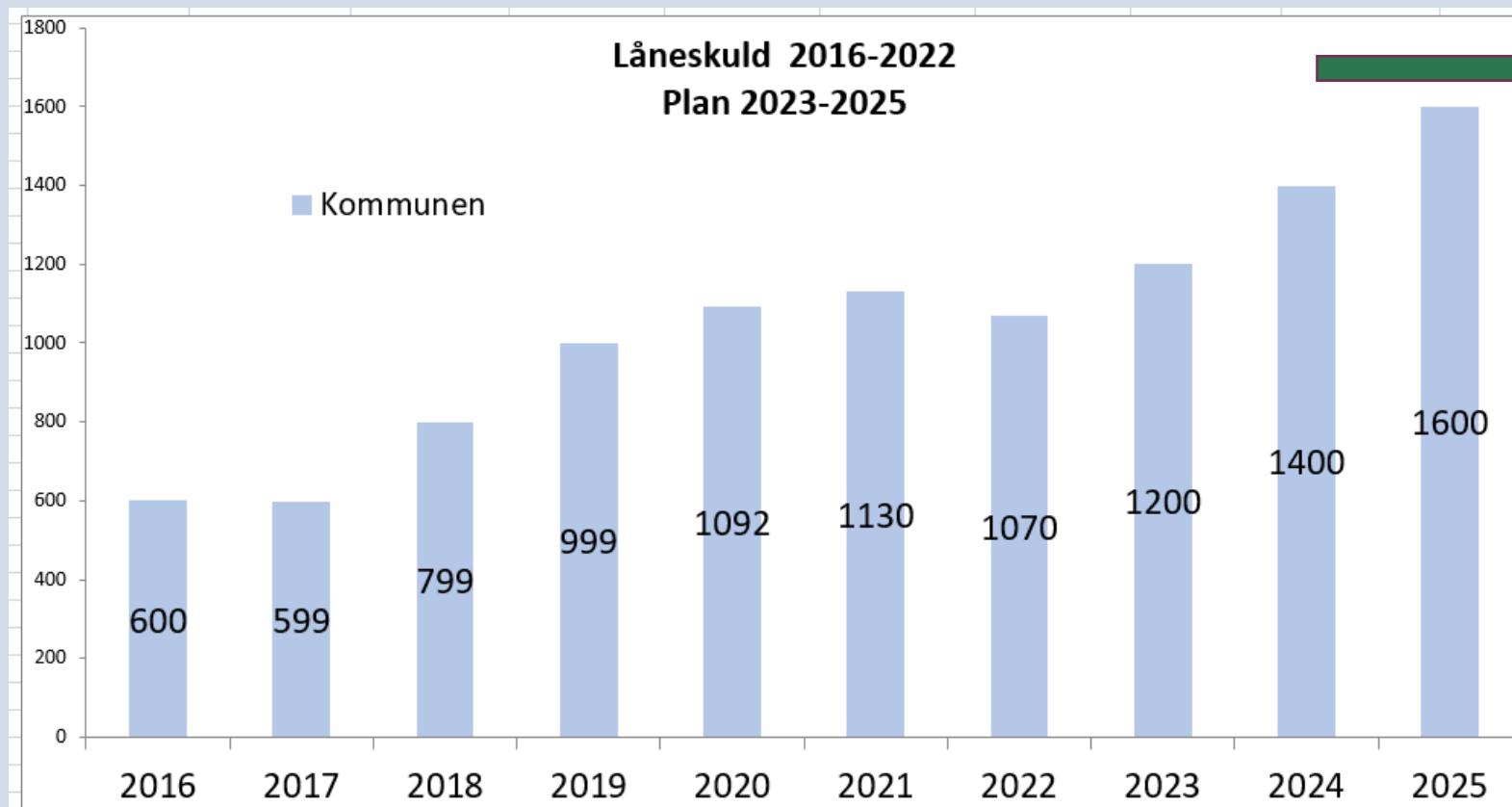
- 2021 5,0 mnkr
- 2022 10,4 mnkr
- 2023 22,0 mnkr
- 2024 26,0 mnkr

Vi amorterar 25 mnkr  
varje år och 2022 har vi  
kunnat extra amortera  
ytterligare 35 mnkr

Räntor idag för  
kommuner  
Rörligt 3,1%  
Fast 3,5 %

Snittränta  
2022  
1,06 %

# Lånens utveckling och "lånetak"



Finansiellt mål  
Lånen får inte  
överstiga  
1 700 mnkr

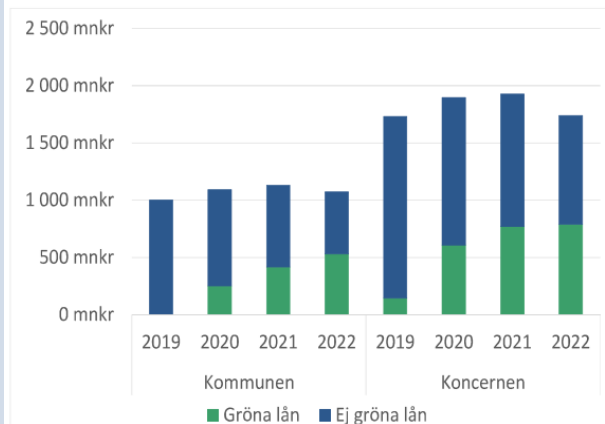
# Gröna lån

12 MAJ, 2021

## Grönt ljus för Gröna lån till Falköping



LÄNESKULD INKLUSIVE GRÖNA LÅN



Godkända Gröna Lån		
Projekt	Godkänd:	Ansökan omfattar (kr)
Demensboende Tåstorp	2019	175 000 000
Förskolan Urd	2020-06-03	27 700 000
Förskolan Trollet	2020-06-03	30 000 000
Mössebergsskolan	2020-09-18	13 000 000
Förskolan Kinnarp	2020-09-18	38 000 000
Vindängen (tillbyggnad)	2020-10-05	90 000 000
Fåraberget, VA	2021-04-21	25 000 000
Marjarp etapp 2, VA	2021-04-21	31 000 000
Götavägen, VA	2021-04-21	9 500 000
Kättilstorp, VA	2021-04-21	26 000 000
Hattmurklan 1 / Ranliden	2022-06-13	72 000 000
		<b>Totalt (kr)</b>
		<b>537 200 000</b>

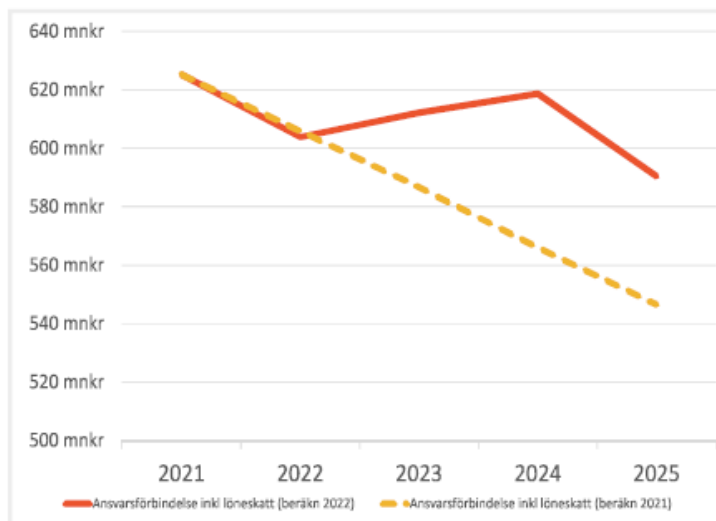


Energibesparing

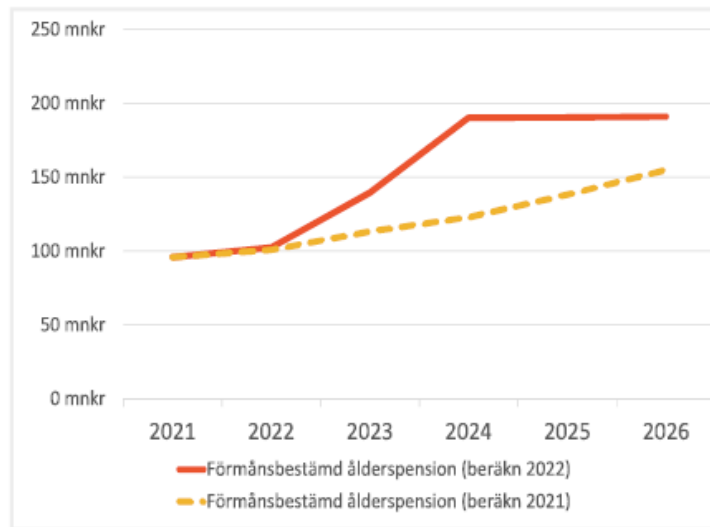
# Balansräkning – Pensioner

PENSIONSÅTAGANDEN	2018	2019	2020	2021	2022
Avsättning för pensioner	121,4	141,3	153,4	179,1	191,6
Ansvarsförbindelse, pensioner intjänade före 1998	676,8	647,9	633,7	625,2	603,8
Ansvarsförbindelse förtroendevalda	8,9	5,9	7,2	8,0	4,2
<b>Totalt pensionsåtagande</b>	<b>807,1</b>	<b>795,1</b>	<b>794,3</b>	<b>812,3</b>	<b>799,6</b>

## ANSVARSFÖRBINDELSEN, UTVECKLING



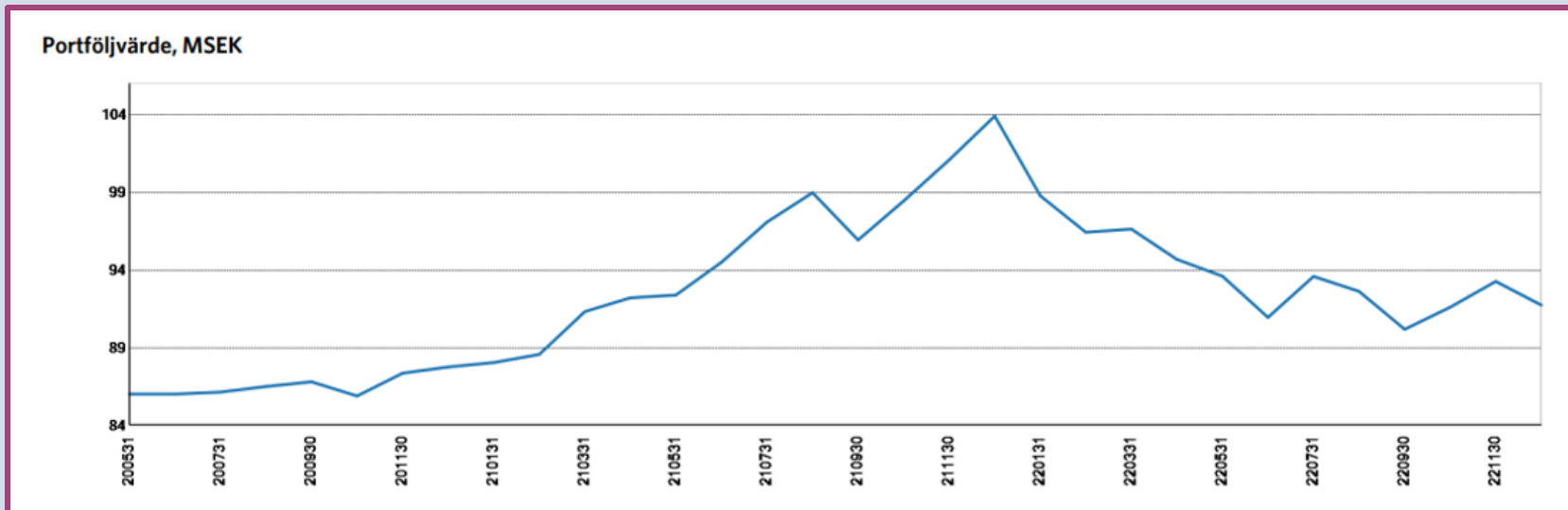
## FÖRMÅNSBESTÄMD ÅLDERSPENSION, UTVECKLING



## Pensionsförpliktelser

(Mnkr)	2021	2022
<b>PENSIONS FÖRPLIKTELSE</b>		
Total pensionsförpliktelse i balansräkningen		
a. Avsättning inkl. särskild löneskatt	179,1	191,6
b. Ansvarsförbindelse inkl. särskild löneskatt	633,2	608,0
Pensionsförpliktelse som tryggats genom pensionsförsäkring	-	-
Pensionsförpliktelse som tryggats genom pensionsstiftelse	-	-
<b>Summa pensionsförpliktelser (inkl. försäkring och stiftelse)</b>	<b>812,3</b>	<b>799,6</b>
<b>FÖRVALTADE PENSIONSMEDEL - MARKNADSVÄRDE</b>		
Totalt pensionsförsäkringskapital	-	-
a. Varav överskottsmedel	-	-
Totalt kapital i pensionsstiftelse	-	-
Finansiella placeringar avseende pensionsmedel (egna förvaltade pensionsmedel)	103,8	91,7
<b>Summa förvaltade pensionsmedel</b>	<b>103,8</b>	<b>91,7</b>
<b>FINANSIERING</b>		
Återlånade medel (skillnaden mellan pensionsförpliktelser och förvaltade pensionsmedel)	708,5	707,9
Konsolideringsgrad (andel av pensionsförpliktelser som täcks av medel i stiftelse, försäkring eller egna förvaltade pensionsmedel)	12,8%	11,5%

# Pensionsportföljens utveckling maj 2020 till 2022-12-31



Policy för finansverksamheten



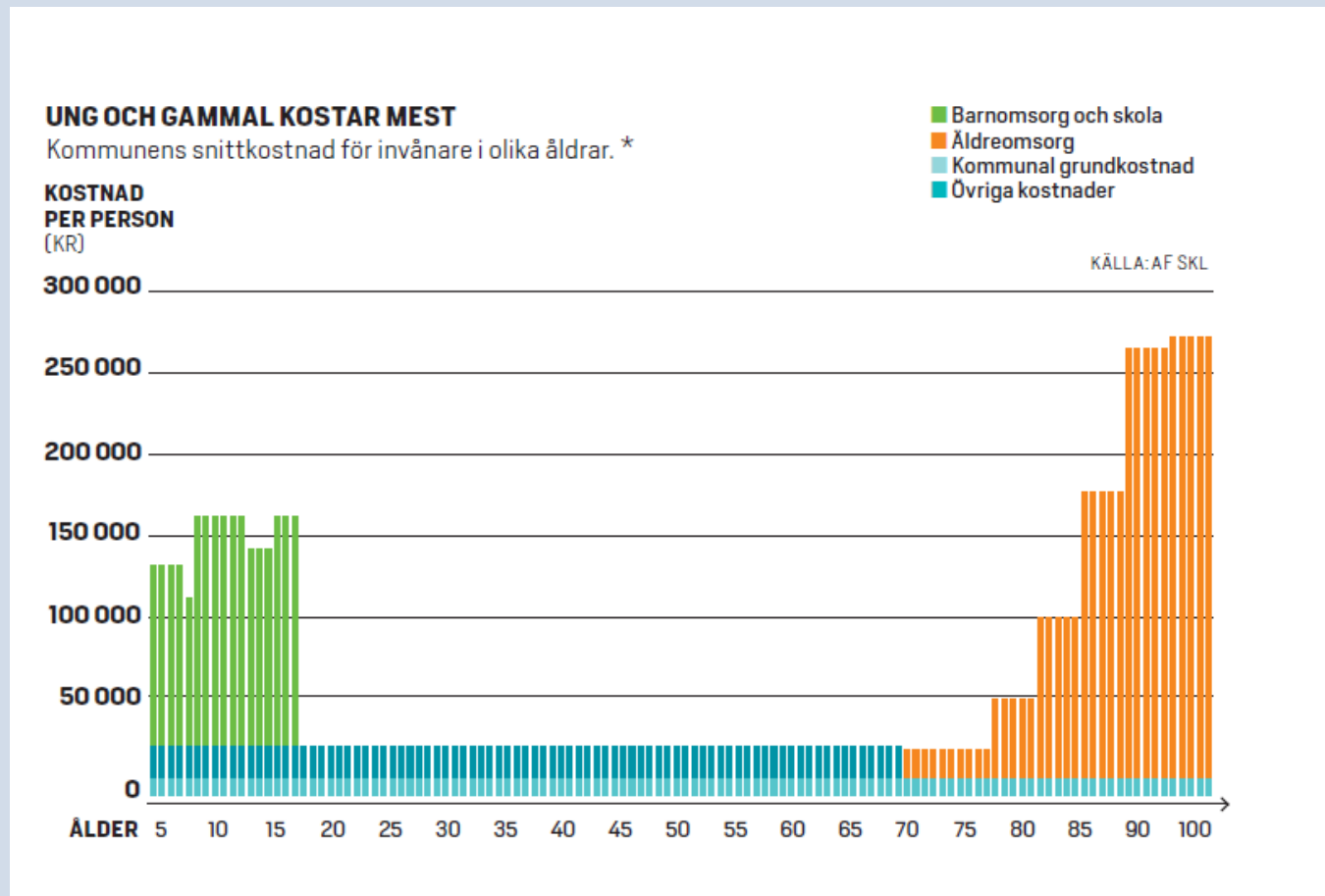
Värde maj 2020  
86 mnkr

Börsen föll 22,8 %  
2022

Vi har ökat andelen  
räntetillgångar under  
2022

Värde bokslutet  
2022 91,7 mnkr.  
+ 6,6 % sedan start  
- 11,7 % 2022

# Skattesystemet och bidrag

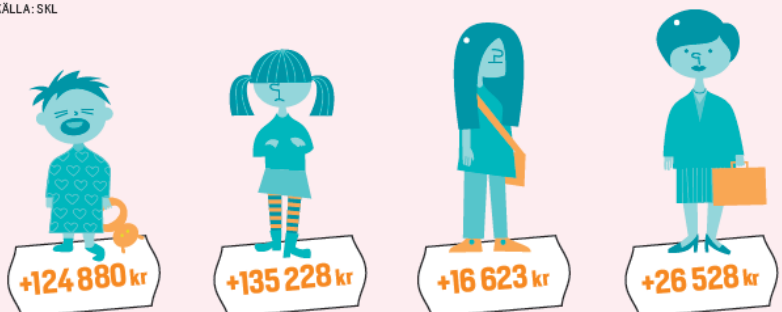


# Skattesystemet och bidrag

## Så mycket tjänar kommunerna på en ny invånare

Hur mycket den sammantagna effekten blir varierar beroende på vilken invånare vi räknar på.

KÄLLA: SKL



**LIAM, 2 ÅR**  
BLIVANDE STUDENT  
Årsinkomst: 0 kr

Skatteintäkt	0
Inkomstutjämning	48 680
Kostnadsutjämning	76 200

**KLINGA, 10 ÅR**  
STUDERAR  
Årsinkomst: 0 kr

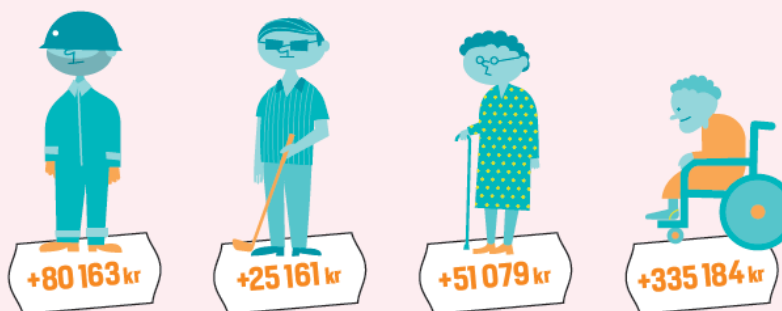
Skatteintäkt	0
Inkomstutjämning	48 680
Kostnadsutjämning	86 548

**NILS, 28 ÅR**  
SPÄRRVAKT  
Årsinkomst: 200 000 kr

Skatteintäkt	4 171
Inkomstutjämning	10 265
Kostnadsutjämning	-35 359

**MARY-ANNE, 50 ÅR**  
MANAGEMENTKONSULT  
Årsinkomst: 800 000 kr

Skatteintäkt	166 867
Inkomstutjämning	-104 980
Kostnadsutjämning	-35 359



**OLA-CONNY, 52 ÅR**  
ARBETSSÖKANDE KUSK  
Årsinkomst: 200 000 kr

Skatteintäkt	4 171
Inkomstutjämning	10 265
Kostnadsutjämning	28 181*

**STURE, 70 ÅR**  
ÄKTA MAKE & PENSIONÄR  
Årsinkomst: 200 000 kr

Skatteintäkt	4 171
Inkomstutjämning	10 265
Kostnadsutjämning	-26 821

**SOLVEIG, 79 ÅR**  
OGIFT PENSIONÄR  
Årsinkomst: 200 000 kr

Skatteintäkt	4 171
Inkomstutjämning	10 265
Kostnadsutjämning	-903

**RAUNI, 95 ÅR**  
OGIFT PENSIONÄR  
Årsinkomst: 200 000 kr

Skatteintäkt	4 171
Inkomstutjämning	10 265
Kostnadsutjämning	283 202

\* Ola-Conny bor i miljonprogramshus, har för gymnasial utbildning och saknar a-kassa, vilket ger utdelning i IFO-utjämningen.

## *Varför utjämning?*

### Stora skillnader beskattningsbara inkomster

Vid en genomsnittlig skattesats på 20,74% får

- Danderyd en skatteintäkt på 82 263 kr per inv.
- Årjäng en skatteintäkt på 34 357 kr per inv.
- Riket en skatteintäkt på 46 425 kr per inv.
- Falköping en skatteintäkt på 40 482 kr per inv.





---

## ***Utjämningsens grundförutsättningar***

### *Allmänt*

- Ska skapa likvärdiga ekonomiska förutsättningar för kommunerna respektive landstingen att erbjuda sina invånare välfärd
- Utjämningsen ska bygga på opåverkbara faktorer

### *Strukturella kostnadsskillnader*

- Endast obligatorisk verksamhet
- Endast verksamheter där det konstaterats strukturella skillnader

## *Varför utjämning?*

### Stora skillnader i åldersstrukturen

Av 1 000 kommuninvånare är:

80 personer 6–15 år i Solna

167 personer 6–15 år i Knivsta

115 personer 6–15 år i Sverige

121 personer 6–15 år i Falköping

Källa: SCB



## *Varför utjämning?*

### Stora skillnader i åldersstrukturen

Av 1 000 kommuninvånare är:

128 personer över 65 år i Sundbyberg

332 personer över 65 år i Borgholm

198 personer över 65 år i Sverige

217 personer över 65 år i Falköping

Källa: SCB



---

## *Varför utjämning?*

### Stora skillnader i geografiska förutsättningar

Antal elever per skola:

490 i Upplands Väsby

54 i Sorsele

217 i Sverige

174 i Falköping

Källa: Skolverket



## *Varför utjämning?*

### Stora skillnader i socioekonomiska struktur

Andel biståndsmottagare som andel av befolkningen:

10,3 % i Filipstad

0,8 % i Vellinge

4,1 % i Sverige

5,8 % i Falköping

Källa: Socialstyrelsen



# Skattesystemet och bidrag

Kommun	Total skattesats år 2023, (%)	Förändring från år 2022	Skattesats i kommun år 2023, %	Förändring från år 2022	Skattesats i region år 2023, %	Förändring från år 2022
Falköpings kommun	33,43	0,00	21,95	0,00	11,48	0,00

- 149 kommuner lägre
- 140 kommuner högre

Lägst Österåker 16,90  
Högst Dorotea 23,80

Skillnad knappt 7 kr  
(netto 1 200 kr/mån normalinkomst)

Mariestad	21,26
Lidköping	21,26
Karlsborg	21,32
Skara	21,50
Essunga	21,57
Skövde	21,61
Tibro	21,71
Töreboda	21,72
Vara	21,77
<b>Falköping</b>	<b>21,95</b>
Grästorp	21,99
Hjo	22,00
Tidaholm	22,07
Götene	22,12
Gullspång	22,49

Politiskt  
verktyg



1,00 kr  
Falköping  
70 mnkr



# Skatteintäkter och generella statsbidrag

SKATTER & GENERELLA STATSB. (mkr)	ÅR 2023			ÅR 2024		ÅR 2025		ÅR 2026	
	Budget 2022	Prel. utfall 2022	Avvi- kelse	Plan 2023	Justering	Plan 2024	Justering	Plan 2025	Justering
Skatteintäkter	1 629,5	1 629,6	0,1	1 699,8	70,3	1 774,4	74,7	1 845,4	71,0
<b>SUMMA SKATTEINTÄKTER</b>	<b>1 629,5</b>	<b>1 629,6</b>	<b>0,1</b>	<b>1 699,8</b>	<b>70,3</b>	<b>1 774,4</b>		<b>1 845,4</b>	
Inkomstutjämningsbidrag	508,3	498,5	-9,7	508,9	0,7	523,6	14,7	537,3	13,7
Kostnadsutjämnning	132,7	134,7	2,0	136,4	3,6	137,8	1,5	140,7	2,9
Regleringsbidrag	50,8	77,8	26,9	75,0	24,2	55,9	-19,1	44,9	-11,0
Strukturbidrag	0,0	0,0	0,0	0,0	0,0	0,0	0,0	0,0	0,0
Införande bidrag	0,0	0,0	0,0	0,0	0,0	0,0	0,0	0,0	0,0
LSS-utjämnning	13,1	15,0	1,8	22,0	8,8	22,0	0,0	22,0	0,0
Fastighetsavgift	75,7	75,5	-0,2	76,1	0,3	76,1	0,0	76,1	0,0
<b>SUMMA GENERELLA STATSDRAG</b>	<b>780,7</b>	<b>801,5</b>	<b>20,8</b>	<b>818,3</b>	<b>37,7</b>	<b>815,4</b>	<b>-2,9</b>	<b>821,0</b>	<b>5,6</b>
Avräkning	0,0	-1,5	-1,5	0,0	0,0	0,0	0,0	0,0	0,0
Nya generella statsbidrag	13,0	0	-13,0	7,0	-6,0	7,0	0,0	7,0	0,0
<b>SUMMA SKATTER &amp; GENERELLA STATSB.</b>	<b>2 423,1</b>	<b>2 429,6</b>	<b>6,5</b>	<b>2 423,1</b>	<b>95,5</b>	<b>2 596,8</b>	<b>71,7</b>	<b>2 673,4</b>	<b>76,6</b>
Flerårsplan för år 2023-2025	2 423,1			2 525,4	-0,3	2 604,6	-7,8	0,0	0,0

Skatteintäkter 1 700 mkr/år

Generella statsbidrag  
Inkomst- och  
kostnadsutjämnning  
Tot 640 mkr/år

Fastighetsavgift  
75 mkr/år

# Vad är riktade statsbidrag

Finns drygt 100-talet vardera generella och riktade statsbidrag

Politiska verktyg att styra

## Finansieringsprincipen

GER EKONOMISKA FÖRUTSÄTTNINGAR FÖR STATLIGT BESLUTADE ÅTGÄRDER

Specifisering av generella statsbidrag i anslaget för kommunalekonomisk utjämnung för KOMMUNER åren 2022-2025

I tabellen nedan framgår om och när vissa bidrag ingår i "Prognosunderlag K 2022-2025" och övriga beräkningar. Belopp markerade med Ja ingår i anslaget för kommunalekonomisk utjämnung.

Tabellen är inte fullständig utan har endast medtagit regleringar av statsbidragssystem som är avsett sedan SP2009. För m. del är ett bidrag övrigt så att riktat till att bli generellt ingår beloppet i övriga bidragningar av kommunalekonomisk utjämnung.

Statsbidrag	2022	2023	2024	2025	Läs mer i cirkulär
Förämrning generella statsbidrag	I progn?	Ja	Ja	Ja	22-40
Belopp	4 200	4 200	4 200	4 200	Mnkr
Nationella minoritetsspråk inom gymnasieskolan och gymnasieskolan (utg omr: 16 avsnitt 3.7.5)	I progn?	Ja	Ja	Ja	22-40
Belopp	2	2	2	2	Mnkr
Skyddat boende för våldutsatta barn och vuxna (utg omr: 9 avsnitt 6.6.7)	I progn?	Ja	Ja	Ja	22-40
Belopp	145	321	321	321	Mnkr
Vågar till hållbara vattengjuter (utg omr: 20 avsnitt 3.26)	I progn?	Ja	Ja	Ja	22-40
Belopp	45	5	5	5	Mnkr
Skolor med konfessionell inriktning (utg omr: 16 avsnitt 3.6.5)	I progn?	Ja	Ja	Ja	22-40 21-34
Belopp	7	14	14	14	Mnkr
Utskad undervisningsutrustning från (utg omr: 16 avsnitt 3.7.1)	I progn?	Nej	Ja	Ja	22-40 21-34
Belopp	0	225	900	900	Mnkr
Skolkostnadsutredningens försåg genomföra löne	I progn?	Ja	Nej	Nej	22-40 17-46
Belopp	60	0	0	0	Mnkr
		6	0	0	Kr/mv

Generella statsbidrag - Falköping 670 mnkr

- Ingår i "påsen". Utbetalas per invånare
- -ej ansökan
- ej rapporteringskyldighet

8211 - INKOMSTUTJÄMNING BIDRAG	461 337
8241 - REGLERING BIDRAG	91 691
8251 - KOSTNADSUTJÄMNINGSBIDRAG	118 448

Riktade statsbidrag - Falköping 150 mnkr

- Ansökningsförfarande
- Förenligt med motprestation (lön)

3519 - KOSTN ERS, RIKTADE BIDR STATEN STATL MYND	150 284
--	---------

BU 80 mnkr  
SOC 60 mnkr  
Övriga 10 mnkr

Utgiftsövrig	Anslag	Statstilslaget namn	Beloppet 2022 (mnkr)	Bilans kommunstaten 2022 (mnkr)	Bidragtyp	Ärendetyp(er) som administrativt bidrag	Bidragtyp(er)	En kommunalt bidrag	Övrigt bidrag
1	1	Statstilslaget för kommunalekonomisk utjämnung	4 200	4 200	Generella statsbidrag	Prognosunderlag	Prognosunderlag	Ja	Prognosunderlag
2	1	Statstilslaget för kommunalekonomisk utjämnung	2	2	Riktade statsbidrag	Prognosunderlag	Prognosunderlag	Ja	Prognosunderlag
3	1	Statstilslaget för kommunalekonomisk utjämnung	145	321	Riktade statsbidrag	Prognosunderlag	Prognosunderlag	Ja	Prognosunderlag
4	1	Statstilslaget för kommunalekonomisk utjämnung	45	5	Riktade statsbidrag	Prognosunderlag	Prognosunderlag	Ja	Prognosunderlag
5	1	Statstilslaget för kommunalekonomisk utjämnung	7	14	Riktade statsbidrag	Prognosunderlag	Prognosunderlag	Ja	Prognosunderlag
6	1	Statstilslaget för kommunalekonomisk utjämnung	0	225	Riktade statsbidrag	Prognosunderlag	Prognosunderlag	Nej	Prognosunderlag
7	1	Statstilslaget för kommunalekonomisk utjämnung	60	0	Riktade statsbidrag	Prognosunderlag	Prognosunderlag	Ja	Prognosunderlag



# Ekonomiska nyckeltal - jämförelser- kolada

KOLADA [Verktyg](#) [Om oss](#) [Nyhetsbrev](#)

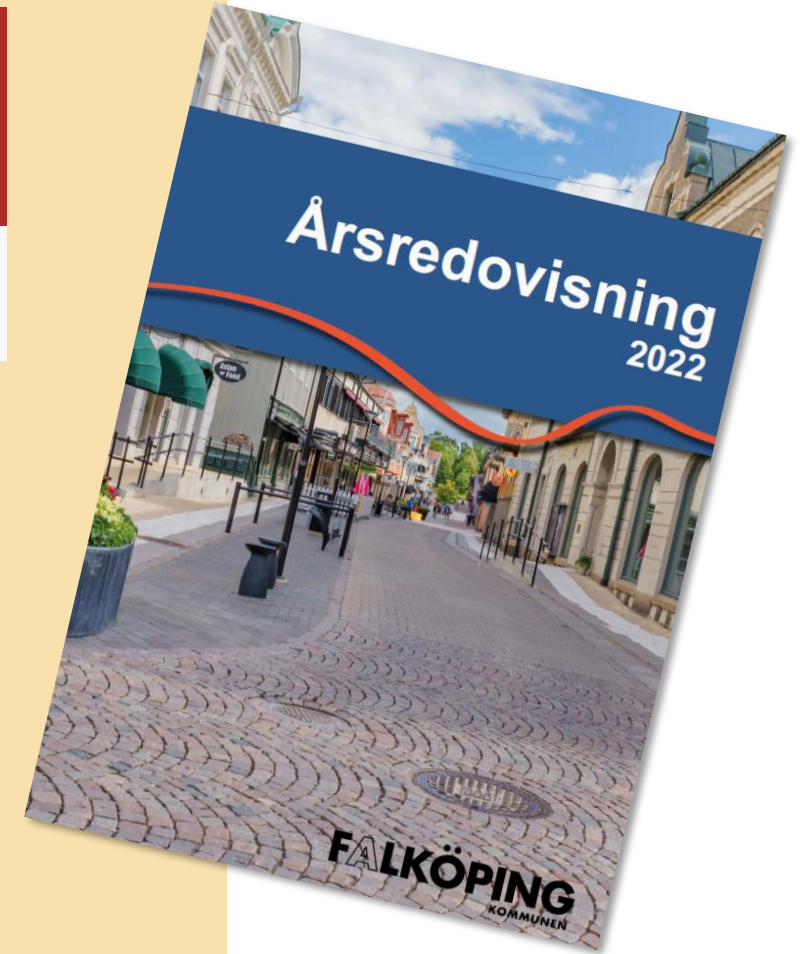
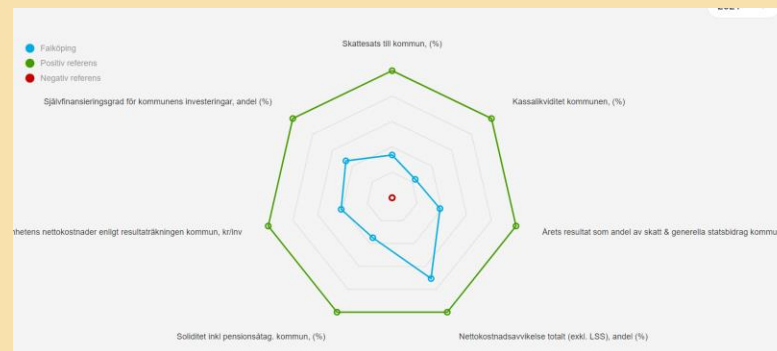
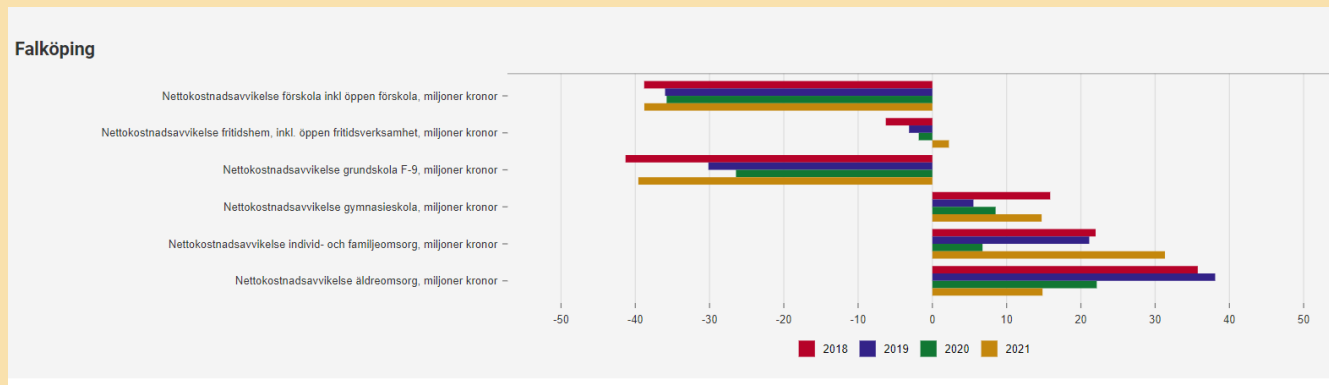
## Jämföraren

Välj kommun/region

Falköping

Agenda 2030 [Effektivitet](#) **[Ekonomi](#)** [Om kommunen](#) [Utbildning](#) [Kultur/Fritid](#) [IFO](#)

[Funk.](#) [Äldre](#) [Miljö](#) [Samhällsb.](#) [Näringsliv](#) [Mer](#) [Personal](#) [ÖJ & KKik](#)



# Kommunala Bolag

## Koncern

### Falköpings Hyresbostäder AB

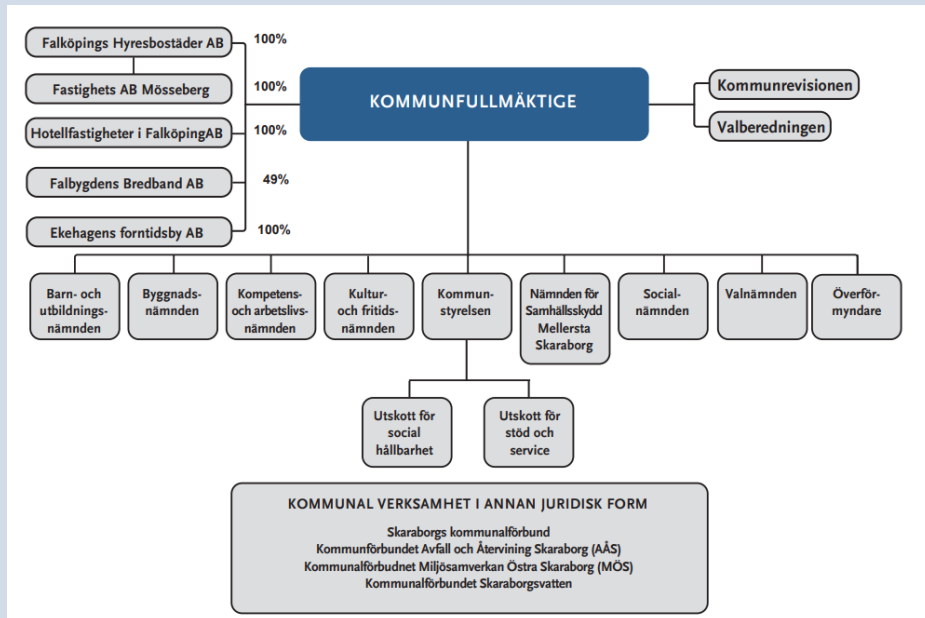
Falköpings Hyresbostäder AB är ägs till 100 procent av Falköpings kommun. Bolaget har ett dotterbolag, Fastighets AB Mösseberg, som förvaltar industri- fastigheter. Falköpings Hyresbostäder har omkring 2000 lägenheter i olika storlekar belägna, inte bara i tätorten, utan också i flera av våra samhällen i kommunen. Bolaget är medlemmar i Sveriges Allmännyttas som arbetar aktivt med frågor kring miljö, framtid och utveckling. Bolaget har idag drygt 30 anställda och lägger stor vikt vid att ha en god service som utgår från våra olika områden samt från vårt centralt belägna kontor. Falköpings Hyresbostäder har en affärsplan, 2019-2023, som innehåller mål vad gäller nyproduktion, kundnöjdhet, hållbarhet, ekonomi och personal. Målen vad gäller miljömässig hållbarhet är också en del i uppropet "Klimatinitiativet" där bolaget satt mål att minska energianvändningen och bli fossilfria. Under 2020 har Ägardirektiv och Bolagsordningen reviderats för Falköpings Hyresbostäder.

### Finansiella mål

Falköpings Hyresbostäder AB, med dotterbolag Fastighets AB Mösseberg, är de bolag i kommunkoncernen som har betydande ekonomisk omsättning och balansomslutning. Dessa bolags ekonomiska utveckling har därför betydelse för hela kommunkoncernens ekonomiska utveckling. I ägardirektiven, avsnitt 3 finns angivet de finansiella målen för bolaget. Avkastningskravet, direktavkastning har reviderats under året, justerat från 4 procent till följande: Direktavkastningen på bolagets fastigheter ska över tid vara lägst genomsnittlig direktavkastning enligt Sveriges Allmännyttas statistik för riket för jämförbara bolag året före räkenskapsåret. Vidare finns i ägardirektiven angivet maximal nivå för belåningsgrad, 60 procent. Flerårsplanen i flerårsplanen för år 2022-2024 sattes maximal lånenivå för år 2022 på bolagskoncernen (Hyresbostäder och Mösseberg) till 900,0 miljoner kronor. Denna nivå kvarstår för år 2023. När bolaget antagit ny affärsplan kommer bolagens investeringsbudget lyftas in i kommunens flerårsplan.

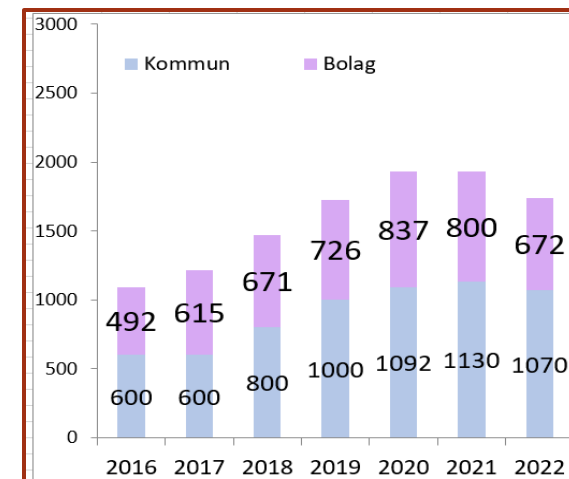
### Borgen och borgensavgifter

Enligt de reviderade ägardirektiven skall borgensnivå och borgensavgift beslutas årligen av kommunfullmäktige i samband med budgetbeslutet. Falköpings Hyresbostäder och dotterbolaget Fastighets AB Mösseberg har en sammanlagd borgensnivå för år 2023 på 900,0 miljoner kronor. Borgensavgiften lämnas oförändrad till år 2023.



2039 lägenheter

Omsätter 165 mnkr



# LOU, Lagen om offentlig upphandling

## RIKTLINJER FÖR UPPHANDLING OCH INKÖP

Offentlig upphandling finns till för att ta tillvara på en rad samhällsintressen:

- främja kostnadseffektivt användande av skattemedel
- främja fri rörlighet inom EU
- undanröja ageranden som begränsar konkurrens
- underlätta för företag att göra affärer med offentlig sektor
- se till att det företag som säljer de efterfrågade varorna, tjänsterna eller entreprenaderna till de mest förmånliga villkoren vinner.

### Direktupphandling

Vid en direktupphandling finns inga formkrav på hur upphandlingen ska genomföras. Det gör direktupphandling till en enkel process utan krav på annonsering eller anbud i visst format. Den vanligaste situationen då direktupphandling används är om det som ska köpas har ett värde som understiger direktupphandlingsgränsen.

LOU	Varor & tjänster	Bygg-entreprenader	Sociala tjänster och andra särskilda tjänster
Stattliga myndigheter*	1 456 476	55 991 099	7 802 550
Övriga upphandlande myndigheter	2 236 731	55 991 099	7 802 550
Direktupphandlingsgränsen 2022-01-01 – 2022-01-31	626 284**	626 284**	626 284**
Direktupphandlingsgränsen från 2022-02-01	700 000***	700 000***	7 802 550***

LUF	Varor & tjänster	Bygg-entreprenader	Sociala tjänster och andra särskilda tjänster
Upphandlande enheter	4 483 865	55 991 099	10 403 400
Direktupphandlingsgränsen 2022-01-01 – 2022-01-31	1 165 804*	1 165 804*	1 165 804*
Direktupphandlingsgränsen från 2022-02-01	1 200 000**	1 200 000**	10 403 400**

Upphandlingsenheten i Skövde kommun

Inköpsamordnare i Falköpings kommun

Upphandlingsmyndigheten



**FALKÖPING**  
KOMMUNEN