

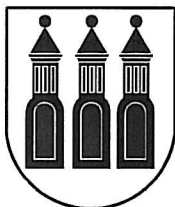


BESLUT OM SAMRÅD
BN § 200, 1997-08-21

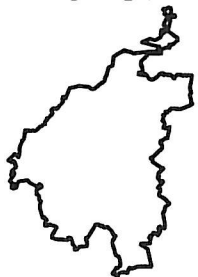
SAMRÅD
1997-09-01--09-26

ANTAGET
BN § 220, 1997-10-09

LAGA KRAFT
2000-03-09



FALKÖPINGS
KOMMUN



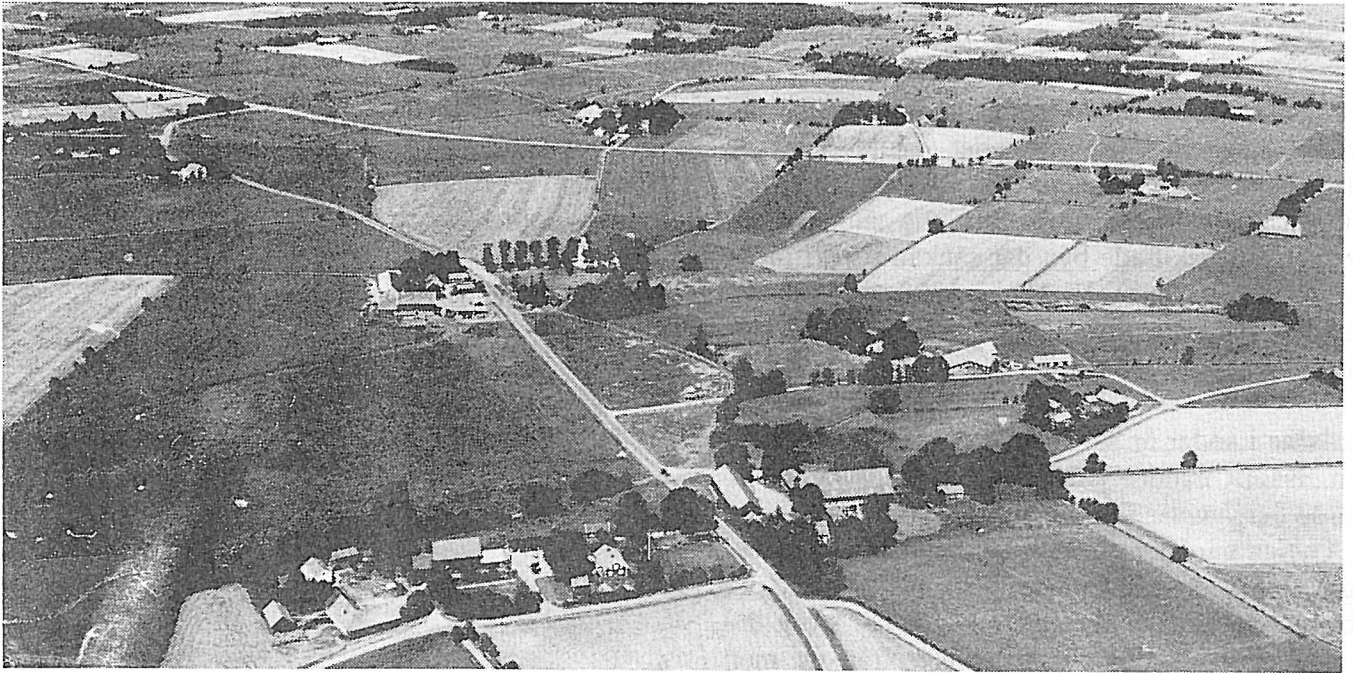
OMRÅDES- BESTÄMMELSER

NÄS

00

29

STADSARKITEKTKONTORET 1997



Näs kyrkby, flygbild

BAKGRUND

Den kunskap som går att utläsa ur kulturlandskapet och bebyggelsemiljön är värdefull för förståelsen av gångna tiders livsvillkor, seder, skick och bruk.

I den kulturhistoriska inventeringen "Hus och miljöer på Falbygden" beskrivs kommunens kulturhistoriskt värdefulla områden och byggnader på landsbygden.

Dessa objekt ligger ofta inom sådana områden som dessutom är av stort värde ur landskapsbildssynpunkt.

Enligt kommunens översiktsplan (ÖP 90) är de värdefulla kulturmiljöerna en resurs som så långt som möjligt skall bibehållas för kommande generationer.

Förändringar i markanvändning och bebyggelse bör därför ske varsamt och med stor hänsyn till de kulturhistoriska värdena.

SYFTE

All bebyggelse, oavsett ändamål, samverkar i upplevelsen av kulturmiljön och landskapet. Det är därför viktigt att även *icke* bygglovpliktiga åtgärder uppfyller de allmänna aktsamhetsreglerna såsom de föreskrivs i plan- och bygglagen (PBL 3:1, 3:10 och 3:12) angående t.ex. byggnaders placering, utformning, färgsättning och materialval.

BESKRIVNING

Området omfattar Näs by med kyrka och bondgårdar, belägen i ett vidöppet mjukt kuperat odlingslandskap. Bebyggelsens placering i två grupper, i höjdlägen ovanför en fuktig sänka, är ett arv från den oskiftade byn där sänkan i stort motsvarade platsen för bytån. Under 1800-talet har byområdet splittrats upp genom gårdsutflyttningar vid skiftena (enskifte 1824).

Gårdarna i söder är samlade kring ett vägmöte på åsen. Några mindre gårdar/småbruk i sydost har faluröd bebyggelse från sent 1800-tal - tidigt 1900-tal. Övriga gårdar har något större manbyggnader, några med locklistpanelen ljusmålad. Ekonomi-bebyggelsen är mer blandad, i något fall stora inplåtade ekonomilängor som avviker från de mer som avviker från de mer traditionellt hållna.

Kyrkan är en vitputsad stenbyggnad med lanternkrönt västtorn, uppförd 1883 på platsen för en medeltida byggnad. Bebyggelsen närmast kyrkan ger ett mer oenhetligt intryck än i söder. en bondgård har en i senare tid starkt förändrad manbyggnad. Några småställen har faluröda boningshus. Söder om kyrkan står ett transformatorhus av tegel.

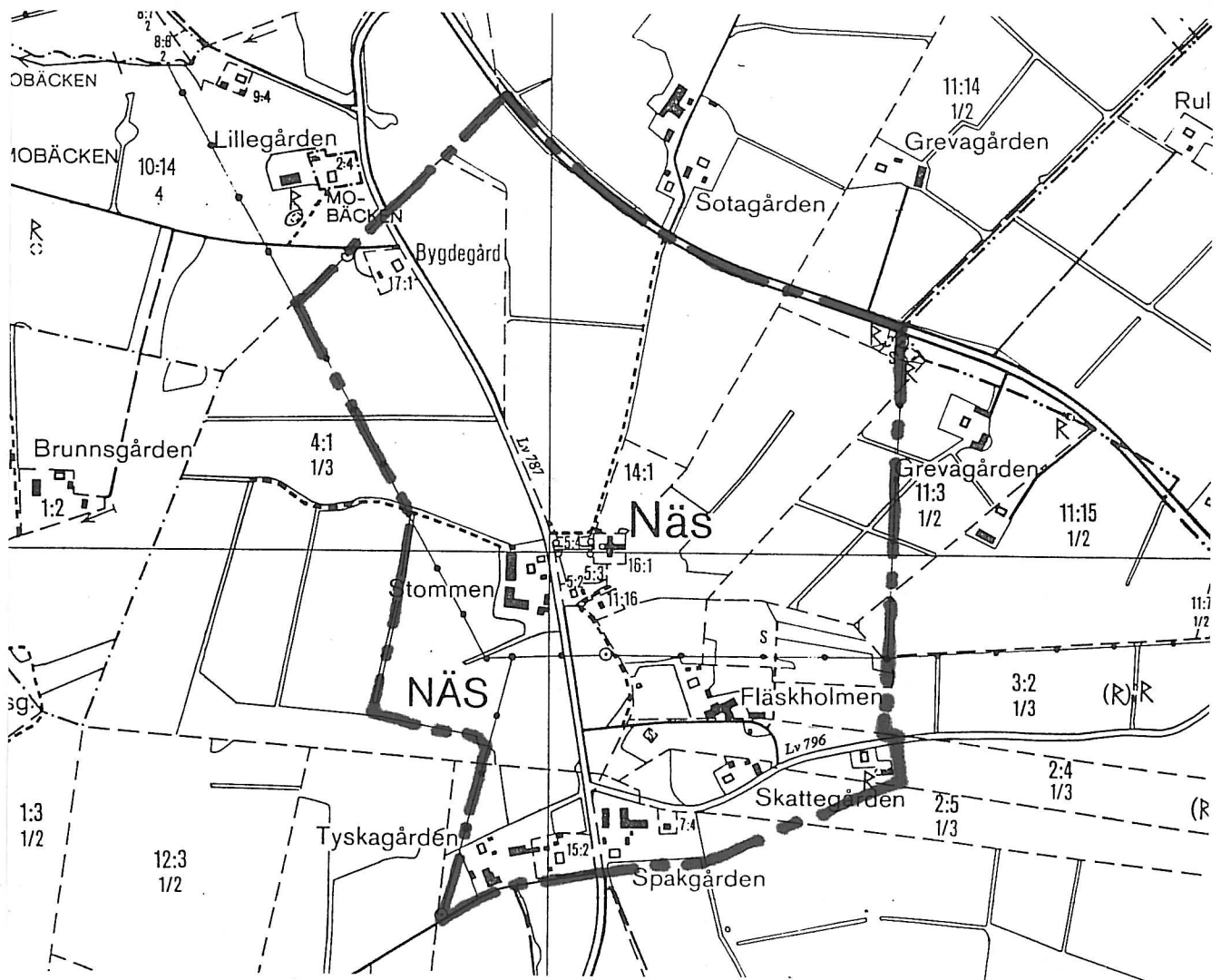
Kring kyrka och gårdar växer lövträd. Det svagt kuperade åkerlandskapet omfattar sydost om byn flera stengårdsgårdar, ett alltmer ovanligt inslag i de stora jordbruksområdena.

I första hand är området utvalt med hänsyn till kyrkan. Det koncentrerade bebyggelsemönstret i byns södra delar är dock viktigt att framhålla. Med hänsyn till kyrkans exponerade läge i det öppna landskapet har området fått en vid avgränsning i framförallt norr och öster.

SAMMANFATTNING

Området är främst avgränsat med hänsyn till kyrkans öppna läge.

Bebyggelsemönstret.



OMRÅDESBESTÄMMELSER

Utöver den generella bygglovplikten som gäller enligt plan- och bygglagen skall nedanstående åtgärder omfattas av lovplikt.

—●— Gräns för områdesbestämmelser

1 § Utökad lovplikt

1 mom

Inom på kartan markerat område utvidgas bygglovplikten till att gälla:

- uppförande av komplementbyggnader
- mindre tillbyggnader
- omfärgning av byggnad
- utbyte av fasadmateriäl
- utbyte av takmateriäl
- andra ändringar som avsevärt påverkar byggnadens yttre utseende (t.ex. byte av fönster: typ, storlek, spröjsning)

2 mom

Inom på kartan markerat område krävs även bygglov för att uppföra, bygga till eller på annat sätt utvändigt ändra ekonomibyggnader för jord- och skogsbruk.

3 mom

Inom på kartan markerat område krävs rivningslov för rivning av byggnader och andra anläggningar.

2 § Avgifter

För ansökan om bygglov som erfordras p.g.a. den utökade lovplikten skall regeln om reduktion av avgift enligt 3 § i bygglovtaxan tillämpas så att ingen avgift skall utgå.