

Länsstyrelsen i Västra Götaland

Komplettering angående dispensärende dnr 41676-2021

Bakgrund

Dagvattendammen som enligt dispensansökan eventuella individer av mindre vattensalamander som finns vid det före detta kalkbrottet föreslås flyttas till, ligger inom ett område som detaljplanelagts med användningen natur inom allmän plats. Genom utbyggnaden av Marjaps industriområde har flertalet biotoper tagits bort som omfattas av det generella biotopskyddet och kommunen har då placerat kompensationsåtgärder inom detta område. Det har placerats stenvägg, döda träd och ett småvatten inom området. I området finns också en naturlig lågpunkt och det tillskapades därför en dagvattendamm i området för att skapa en fördröjning.

Sedan området färdigställdes år 2017 och 2018 har enligt artportalen flertalet olika rödlistade fågelarter noterats i området.

Vattenkvalitet

Befintlig höjddata visar att avrinningsområdet till dammen inte omfattar stora delar av befintliga verksamheter på Marjarps industriområde utan istället framförallt områden sydväst om dammen, se nedanstående bild som visar ungefärligt vilka områden som bidrar med vatten till dammen.

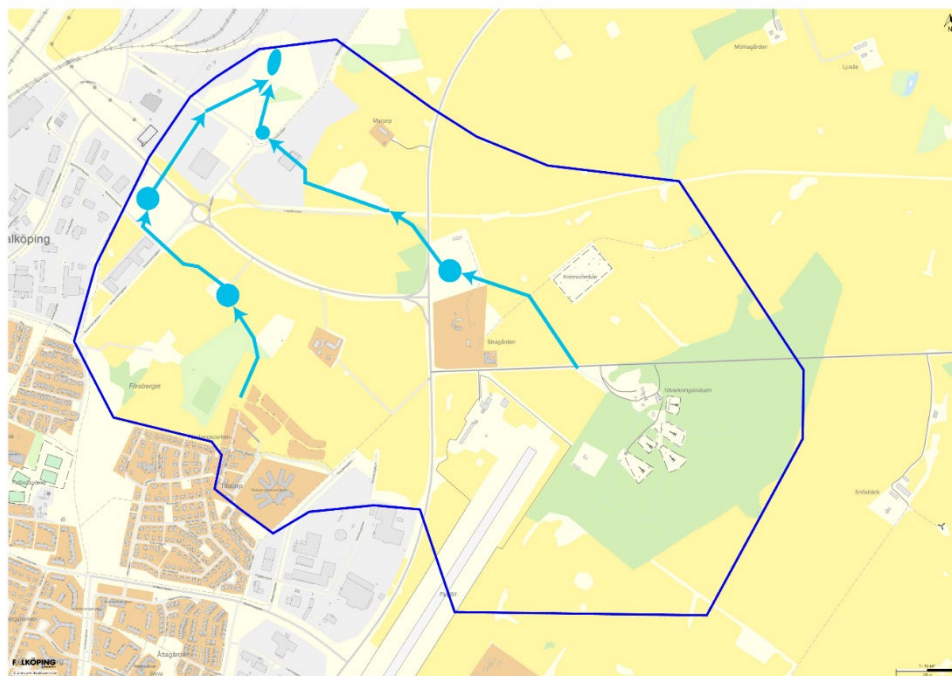


Bild 2 visar dammens avrinningsområde inklusive större diken och fördröjningsdammar. Blå cirklar illustrerar fördröjningsdammar och pilarna illustrerar diken.

Ett industrispår har tidigare passerat cirka 350 meter söder om dagvattendammen och undersökningar på andra platser i närområdet visar att marken precis vid spåret kan innehålla vissa föroreningar. Dessa föroreningar bedöms dock inte påverka dagvattendammen.

Vid byggnation på den närliggande fastigheten Klacken 1 påträffades massor som var förorenade med arsenik och kolväte. När massorna sanerades genomfördes tester dagligen tills dess att föroreningen var borttagen. Sammanfattningsvis bedöms marken kring dagvattendammen med bakgrund av tillgängligt underlag inte vara förorenad av salt, sliperimpregnering eller kolväte.

I den västra delen av Marjarps industriområde finns ytterligare en dagvattendamm vars avrinningsområde består av stora delar av Falköpings tätort. Området är till stor del exploaterad, hårdgjord och vattnet avleds via ledningar under mark utan fördröjning. Marken inom avrinningsområdet har varit exploaterad under lång tid och under tidsperioder där krav på fördröjning och rening av vatten inte fanns eller var lika kraftiga som idag. På grund av den höga graden av exploatering och hårdgjordhet tillsammans med att vattnet avleds via ledningar varierar vattenflödet till dammen kraftigt beroende på regnmängd. Föroreningshalten bedöms också vara värre än den östra dagvattendammen av samma anledningar.

Under 2016 genomförde Trafikverket en naturvärdesinventering i samband med planläggning för förbigångspår längs Västra Stambanan. Inventeringen omfattade bland annat den västra dammen och då noterades bland annat åkergröda, vanlig padda och mindre vattensalamander. Den västra

dagvattendammen bedöms därmed vara mer förorenad än den östra och det till trots har mindre vattensalamander inventerats där.

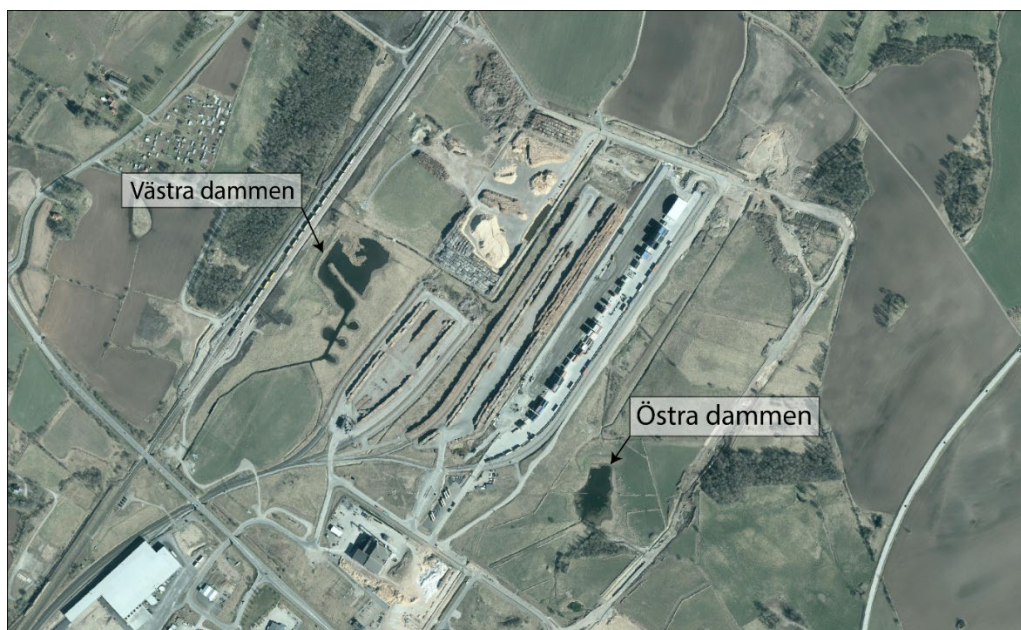


Bild 3 visar lokalisering av den östra och den västra dammen.

Befintliga groddjursarter & platsens lämplighet

Det har inte genomförts någon naturvärdesinventering som kartlagt vilka groddjursarter som finns i varken dagvattendammen eller det småvatten som finns i samma naturområde. Enligt platsbesök som har gjorts har det i småvattnet noterats ett stort antal ägg och yngel av något eller några groddjursarter.

De ekologiska förutsättningarna för mindre vattensalamander (samt andra groddjur) bedöms vara goda vid lokalen för föreslagen flytt. Området är recipient för dagvatten men så länge en god vattenkvalitet för groddjuren kan upprätthållas så erbjuder området livsmiljöer för groddjurens samtliga livsstadier samt tillgång på födosöksområden (öppna gräsmarker samt skogsdungar) och övervintringsområden (främst ett flertal stenmurar som kan erbjuda frostfria utrymmen då stenmurarna ligger på mjuk mark i vilken groddjuren gömmer sig). Möjligheten för reproduktion bedöms vidare som god med anledning av att vattentillgången i dammen är beständig, dammen har sluttande strandkanter med över- och undervattensvegetation samt är fisk- och kräftfri.

Dammen inklusive svämplanet är cirka 5 500 m² stort och området som angränsar med gräsmarker, diken och stenmurar är drygt 6,5 ha stort, se bild 4.

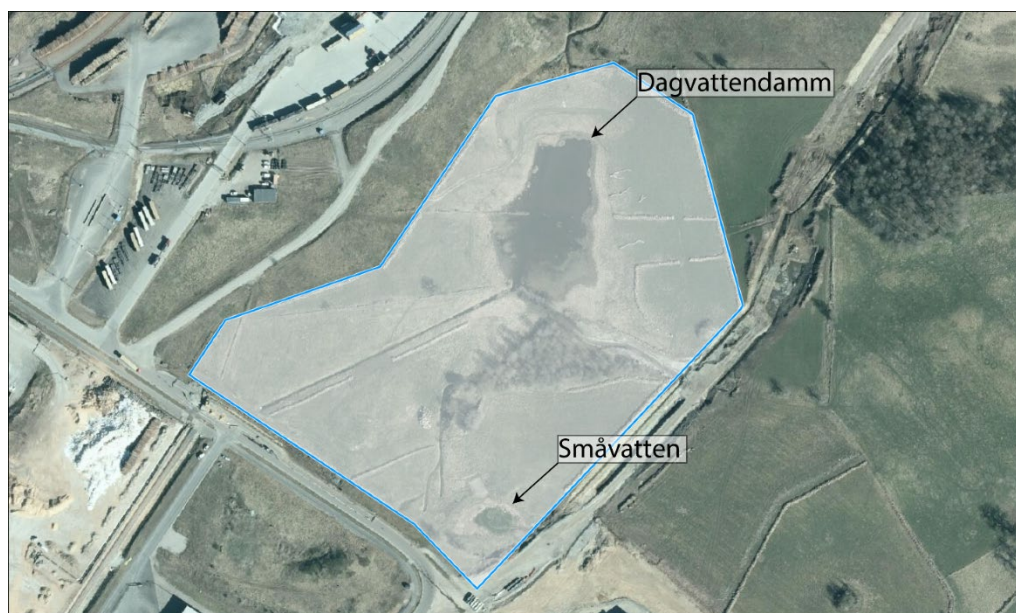


Bild 4 visar områdets/lokalens utbredning med dagvattendamm, småvatten, diken, skogsområde och stenvurar.