



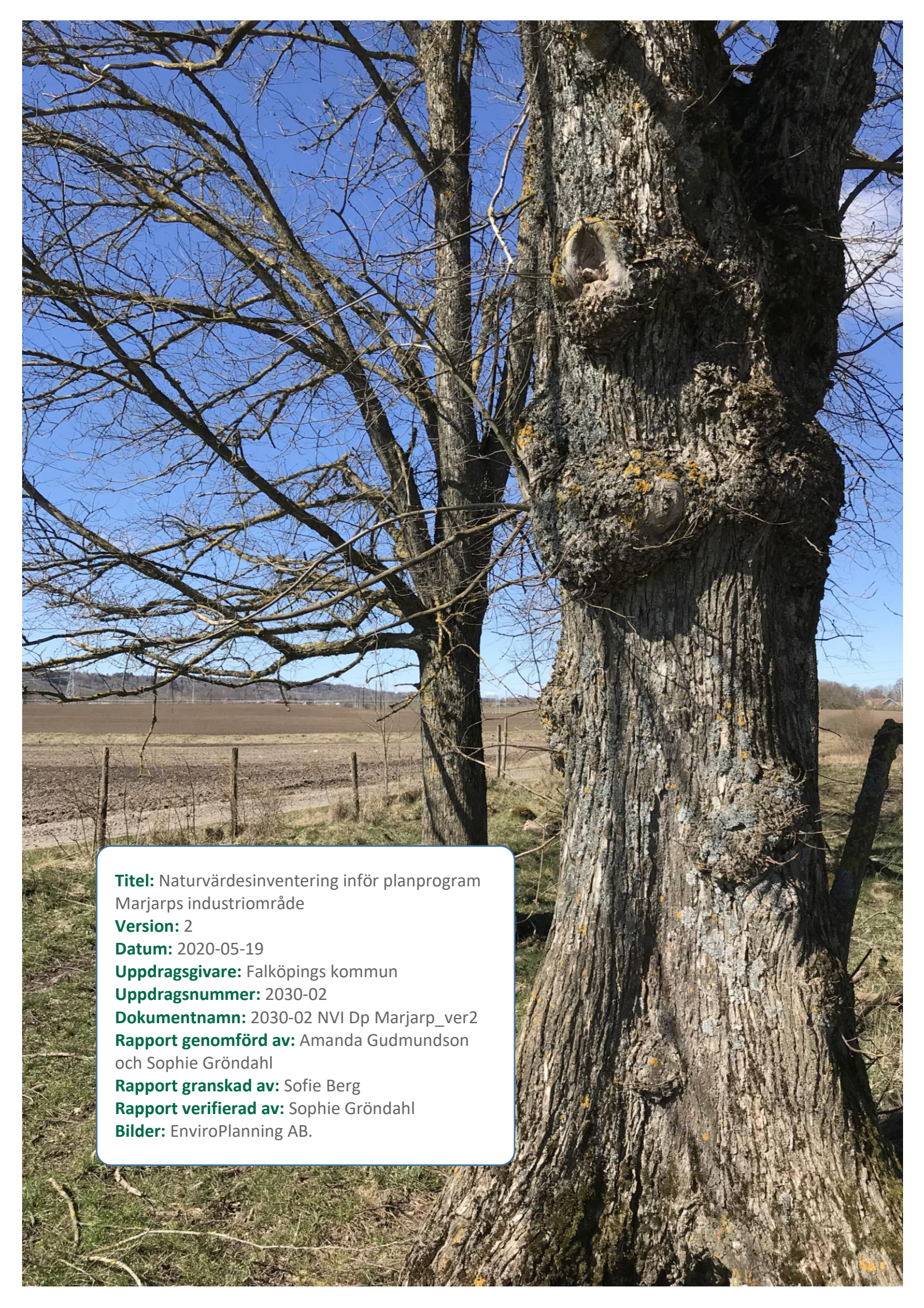
*Ledande experter  
för en levande värld.*



Rapport  
**Naturvärdesinventering inför planprogram**  
**Marjarps industriområde**  
Falköpings kommun







**Titel:** Naturvärdesinventering inför planprogram  
Marjarps industriområde

**Version:** 2

**Datum:** 2020-05-19

**Uppdragsgivare:** Falköpings kommun

**Uppdragsnummer:** 2030-02

**Dokumentnamn:** 2030-02 NVI Dp Marjarp\_ver2

**Rapport genomförd av:** Amanda Gudmundson  
och Sophie Gröndahl

**Rapport granskad av:** Sofie Berg

**Rapport verifierad av:** Sophie Gröndahl

**Bilder:** EnviroPlanning AB.



# Sammanfattning

EnviroPlanning AB har på uppdrag av Falköping kommun genomfört en naturvärdesinventering och en inventering av generella biotopskydd i Marjarps industriområde. Inventeringen ska ligga till grund för det fortsatta arbetet med att ta fram ett planprogram som syftar till att utreda förutsättningar för framtida expansion av Marjarps industriområde med inriktning mot transportintensiva verksamheter.

Sammantaget identifierades 4 naturvärdesobjekt med högt naturvärde (klass 2), 17 objekt med påtagligt naturvärde (klass 3) och 19 objekt med ett visst naturvärde (klass 4). 104 generella biotopskydd har registrerats varav 8 diken, 24 stenmurar, 3 småvatten, 8 åkerholmar, 3 alléer och 58 odlingsrösen.

Som kompensation för förlust av generella biotopskydd föreslås bland annat tillskapande av nya alléer, stenmurar samt åkerholmar, i den omfattning befintliga biotoper påverkas. Restaurering av befintliga generella biotopskydd föreslås även som kompensationsåtgärd. Vid exploatering av naturvärdesobjekt klass 3 - 4 förslås bland annat frivilliga avsättningar och naturvårdande skötsel som kompensation.

# Innehållsförteckning

1	Inledning .....	1
2	Metod .....	2
2.1	Naturvärdesinventering .....	2
2.1.1	Naturvärdesinventeringens detaljeringsgrad och tillägg .....	3
2.2	Generella biotopskydd .....	3
2.3	Kompensationsåtgärder .....	4
2.4	Förkortningar .....	4
2.5	Tidigare inventeringar .....	4
2.6	Fältbesök .....	6
3	Resultat .....	7
3.1	Sammanställning av tidigare dokumenterade naturvärden .....	7
3.2	Beskrivning av området .....	7
3.3	Naturvärdesobjekt .....	7
3.4	Generella biotopskydd .....	52
3.5	Utformning av kompensationsåtgärder .....	95
3.5.1	Alléer .....	95
3.5.2	Odlingsrösen .....	95
3.5.3	Stenmurar .....	95
3.5.4	Åkerholmar .....	96
3.5.5	Öppna diken och småvatten .....	96
3.5.6	Områden med naturvärden (klass 3 - 4) .....	96
4	Referenser .....	97
	Bilaga A. Kartor .....	1



# 1 Inledning

Falköpings kommun arbetar med att ta fram ett planprogram som syftar till att utreda förutsättningar för framtida expansion av Majarps industriområde med inriktning mot transportintensiva verksamheter. Planprogrammet syftar också till att verka som ett visionsdokument för områdets verksamhet. Området som planprogrammet omfattar är cirka 110 ha stort och består av odlingsmark, betesmark och skogsområden. Fastigheterna inom området ägs till stora delar av Falköpings kommun. Utöver kommunens fastigheter finns två andra fastigheter samt nio samfälligheter.

EnviroPlanning AB har fått uppdraget av Falköpings kommun att utföra en naturvärdesinventering samt inventering av generella biotopskydd inom planprogramområdet. Målet med inventeringen är att i ett tidigt skede få en uppfattning om områdets naturvärden samt generella biotopskydd. I uppdraget ingår även att göra ett utlåtande om eventuella kompensationsåtgärder.



Figur 1. Översiktsskarta över planprogramområdet.

Inventeringsområdet avgränsas i väster av vägen mot Torbjörntorp, i norr av en kraftledning och i öster av Väg 46 (se figur 1). De två delområdena avgränsas av västra stambanan samt Trafikverkets fastighet Ranten 1:1. Fastigheterna Friggeåker 25:10 och S:45 har inte besökts under inventeringen. Naturvärden som varit synliga ifrån utkanten av fastigheterna har registrerats.

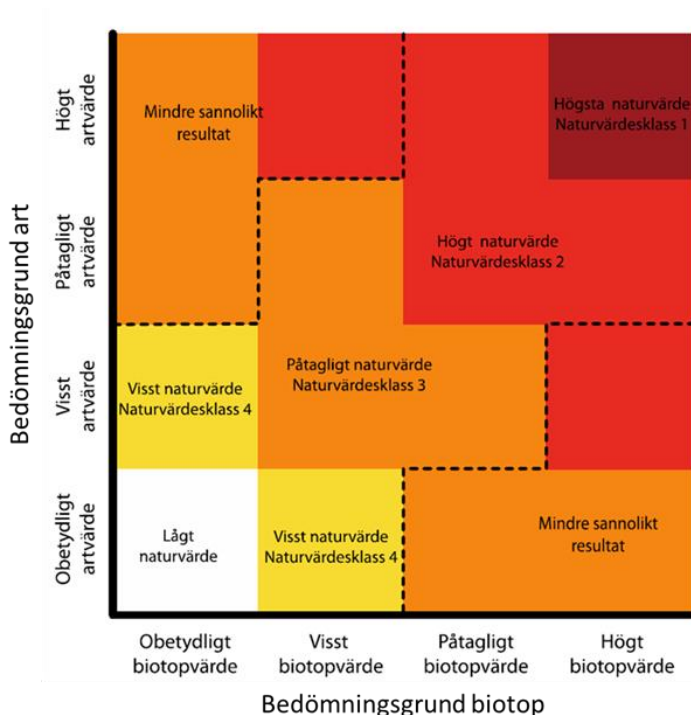


## 2 Metod

### 2.1 Naturvärdesinventering

Naturvärdesinventering (NVI) enligt svensk standard (SS 199000:2014) kartlägger och beskriver geografiska områden i landskapet som är av positiv betydelse för biologisk mångfald. Dessa avgränsade geografiska områden naturvärdesbedöms på en fyra-gradig skala enligt följande (se även box 1):

- Naturvärdesklass 1 - högst naturvärde: störst positiv betydelse för biologisk mångfald.
- Naturvärdesklass 2 - högt naturvärde: stor positiv betydelse för biologisk mångfald.
- Naturvärdesklass 3 - påtagligt naturvärde: påtaglig positiv betydelse för biologisk mångfald.
- Naturvärdesklass 4 - visst naturvärde: viss positiv betydelse för biologisk mångfald.



Figur 2. Bedömningsgrunden för artvärdet och biotopvärdet leder till en viss naturvärdesklass. Bild efter SS 199000:2014.

Vilken naturvärdesklass ett område får bedöms utifrån kombinationen av de två bedömningsgrunderna *art* och *biotop* (figur 2). Artvärdet baseras på områdets artrikedom relativt omgivande landskap samt på närvaro av naturvårdsarter som är ett samlingsnamn för skyddade arter, rödlistade arter (NT), hotade arter (VU, EN, CR), typiska arter, ansvarsarter och signalarter (Nitare



2019). Biotopvärdet baseras på biotopkvaliteter och på biotopens sällsynthet och hotstatus. Läs mer om bedömningsgrunderna i SS 199000:2014. Figur 3. Bedömningsgrunden för artvärdet och biotopvärdet leder till en viss naturvärdesklass. Bild efter SS 199000:2014.

#### **Box 1. Beskrivning av naturvärdesklasser**

**Naturvärdesklass 1** omfattar geografiska områden som har högt biotopvärde samt högt artvärde. Detta innebär kontinuerlig ekologisk funktion som livsmiljö för ett stort antal naturvårdsarter eller flera rödlistade arter eller enstaka hotade arter. Flera biotopkvaliteter i stor omfattning ska finnas på platsen. Utgörs området av en hotad Natura-2000 naturtyp (se SIS-TR 199001:2014) blir biotopvärdet högt. Förekomst av arter och ekologiska förutsättningar kan inte bli avsevärt bättre med svenska förhållanden som referens.

**Naturvärdesklass 2** omfattar geografiska områden som har påtagligt till högt biotopvärde samt artvärde. Detta innebär kontinuerlig ekologisk funktion som livsmiljö för flera naturvårdsarter eller enstaka rödlistad art eller är mycket artrikare än omgivande landskap. Flera biotopkvaliteter ska finnas på platsen. Utgörs området av en Natura-2000 naturtyp (ej hotad, (se SIS-TR 199001:2014)) blir biotopvärdet påtagligt.

**Naturvärdesklass 3** omfattar geografiska områden med visst till påtagligt biotopvärde och artvärde. Området ska ha förutsättningar för att upprätthålla en kontinuerlig ekologisk funktion som livsmiljö för naturvårdsarter eller enstaka rödlistade arter eller vara artrikare än omgivande landskap. Enstaka biotopkvaliteter ska finnas på platsen.

**Naturvärdesklass 4** omfattar geografiska områden med visst biotopvärde och visst artvärde. Området har en viss betydelse för biologisk mångfald genom att hysa enstaka naturvårdsarter och/eller enstaka biotopkvaliteter.

### **2.1.1 Naturvärdesinventeringens detaljeringsgrad och tillägg**

Naturvärdesinventeringen i denna rapport har utförts enligt bedömningsgrunder för Svensk standard (ftSS 199000:2014) och följande delar har ingått:

- NVI fältnivå (4.3 SIS standard)
- Detaljeringsgrad detalj (4.4 SIS standard)
- Tillägg: Naturvärdesklass 4 (4.5.2 SIS standard).
- Tillägg: Generella biotopskydd (4.5.3 SIS standard)

## **2.2 Generella biotopskydd**

Nedanstående förteckning med biotoper är listade i bilaga 1 till förordningen (1998:1252) om områdesskydd enligt miljöbalken m.m., utgör biotopskyddsområden enligt 7 kap 11 §. Inom ett biotopskyddsområde får inte verksamheter bedrivas eller åtgärder vidtas som kan skada naturmiljön. Om det finns särskilda skäl, får dispens från förbudet ges i det enskilda fallet.



- Allé (lövträd planterade i en enkel eller dubbel rad som består av minst fem träd med en stamdiameter på  $\geq 20$  cm)
- Källa med omgivande våtmark i jordbruksmark
- Odlingsröse i jordbruksmark
- Pilevall
- Småvatten och våtmark i jordbruksmark (areal av högst ett hektar)
- Stenmur i jordbruksmark
- Åkerholme (areal högst 0,5 hektar som omges av åkermark eller kultiverad betesmark)

## 2.3 Kompensationsåtgärder

I rapporten föreslås kompensationsåtgärder för generella biotopskydd samt naturvärdesobjekt klass 3 - 4. Kommunen planerar inte att exploatera naturvärdesobjekt med klass 2 varför kompensationsåtgärder inte föreslås för dessa områden.

## 2.4 Förkortningar

Förkortningar som redovisas i tabell 1 kan förekomma i rapporten.

Tabell 1. Förkortningar och dess betydelse.

Förkortning	Betydelse
S	Signalarter i Skogsstyrelsens nyckelbiotopsinventering
ÄoH	Indikatorarter på värdefull gräsmark, äng och hagmark
ASF, bilaga 1	Arten är fridlyst och innehar, om betecknad med bokstaven n eller N i bilaga 1 till artskyddsförordningen, ett utökad skydd i enlighet med art- och habitatdirektivet (ASF 2007:845, § 4,5 och 7)
ASF, bilaga 2	Arten är fridlyst enligt artskyddsförordningen (ASF 2007:845, § 6, 8 och 9)
<b>Kategorier inom Svenska Rödlistan 2020 (arters utdöenderisk inom Sverige)</b>	
NT	Nära hotad/missgynnad ( <i>Near Threatened</i> )
VU	Sårbar ( <i>Vulnerable</i> )
EN	Starkt hotad ( <i>Endangered</i> )
CR	Akut hotad ( <i>Critically Endangered</i> )

## 2.5 Tidigare inventeringar

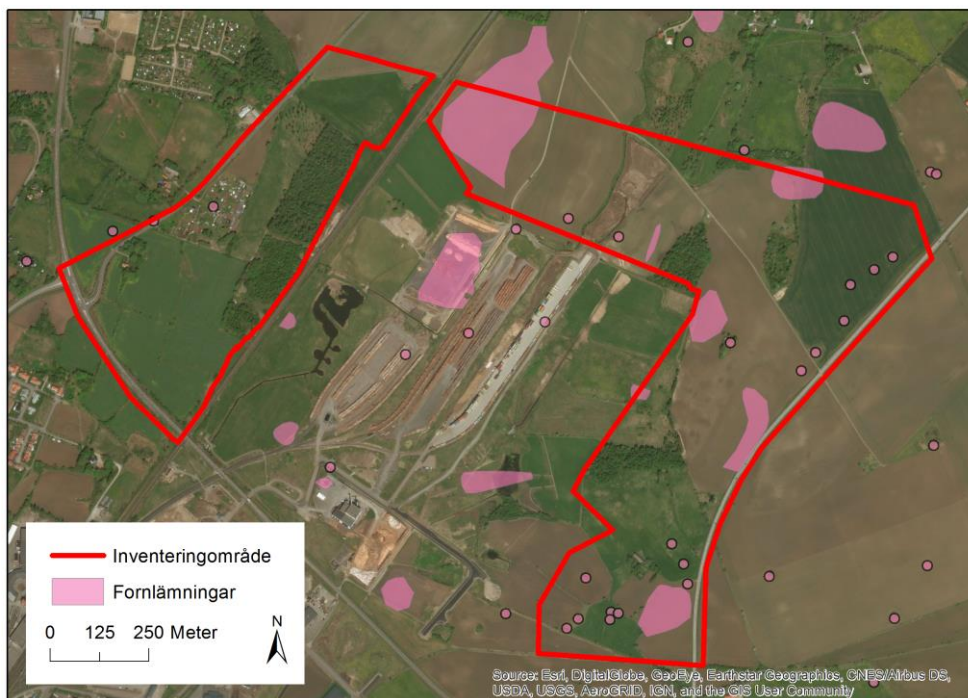
Eftersök av tidigare dokumenterade naturvärden har gjorts i artportalen för perioden 2000 - 2020, i Skogsstyrelsens verktyg Skogens Pärlor och i Naturvårdsverkets kartverktyg Skyddad natur. Flera naturvårdsarter finns inrapporterade inom utredningsområdet i Artportalen, men inga skyddade biotoper eller nyckelbiotoper finns registrerade (Naturvårdsverket, Skogsstyrelsen 2020). Sex områden i Falköpings kommuns naturvårdsprogram finns med i inventeringsområdet (se figur 3) och 25 fornlämningar finns registrerade i området (se figur 4). Majoriteten av fornlämningarna består av stensättningar,



men det finns även hällristningar, gravar samt boplatser. EcoKonsult genomförde en inventering av Marjarpskärret 2015 på uppdrag av WSP och Trafikverket genomförde en inventering av området 2017 i projektet Förbigångspår Falköping. I TUVAs finns ett objekt (230-CBY) registrerat år 2003.



Figur 3. Falköpings kommuns naturvårdsprogram.



Figur 4. Översikt över de fornlämningar som finns inom inventeringsområdet (Riksantikvarieämbetet, RAÄ 2020).

## 2.6 Fältbesök

Fältinventeringen utfördes 2020-04-15 och 2020-04-16 av biologerna Amanda Gudmundson och Sophie Gröndahl, EnviroPlanning AB. Samtliga delområden som ingår i inventeringen utgör en yta av cirka 110 ha.

Vid insamlandet av information i fält har surfplattor av märket iPad Air använts med programmet Collector kopplat till ESRI:s ArcGIS online. Koordinatsystem som använts är SWEREF 99 13 30. Färdiga kartor har gjorts i ArcGIS version 10.2.2 och GIS-skikten redovisas i shp-filer.

Naturvärdesobjekt och generella biotopskydd presenteras både på karta och i form av korta textbeskrivningar samt foton under avsnitt 3.



## 3 Resultat

### 3.1 Sammanställning av tidigare dokumenterade naturvärden

Tidigare rapporterade naturvärden från artportalen, Skogens Pärlor (Skogsstyrelsen 2020) och Skyddad natur (Naturvårdsverket 2020) har granskats inom de ytor som inkluderas i denna kompletterande naturvärdesinventering.

Från artportalen har flera kärlväxter rapporterats in de senaste tio åren. Det är främst betesmarker och tillhörande brynzoner som utgör livsmiljö åt de hävdgynnade, fridlysta, rödlistade och hotade arterna som rapporterats in. I en inventering av Marjarpkärret 2015 inför planerad utbyggnad av fastigheten Friggeåker 25:8 m. fl. identifieras ytterligare rödlistade samt hävdgynnade arter (EcoKonsult 2015). Observationerna har beaktats i samband med avgränsning och redovisning av naturvärdesobjekten i denna rapport.

Området inventerades under våren (15 – 16 april) varför ett flertal arter som blommar senare på året inte kunde hittas i samband med denna inventering.

### 3.2 Beskrivning av området

Totalt utgör den inventerade arealen cirka 110 hektar. Området består delvis av skogsmark men i huvudsak av åkermark och betesmark. I anslutning till jordbruksmarken finns det rikligt av generella biotopskydd fördelade på stenmurar, öppna diken, småvatten, odlingsrösen, trädalléer och åkerholmar. Skogsmarken består av lövskog, ofta med ett rikligt inslag av salix-arter. Naturvärdena inom områdena är knutna till betesmarker, lövträdsdominerade skogar, bryn med ask och alm, gamla ädellövträd samt den rikliga förekomsten av biotoper som omfattas av det generella biotopskyddet. Ask (EN) och alm (CR) är klassade som starkt hotade på den nationella rödlistan. Trädarterna har blivit allt ovanligare under det senaste decenniet på grund av almsjukan och askskottsjukan. På grund av den snabba tillbakagången av dessa träd bör samtliga trädindivider av dessa arter visas extra hänsyn, oavsett ålder och dimensioner. Den kraftiga utslagningen av träden gör det extra angeläget att dokumentera alm- och askpopulationer som är resistent eller har förhöjd motståndskraft mot sjukdomarna för att på sikt återfå stabila populationer av trädslagen.

I bilaga A finns kartor över naturvärdesobjekt och generella biotopskydd.

### 3.3 Naturvärdesobjekt

Sammantaget identifierades 40 naturvärdesobjekt varav 4 objekt med högt naturvärde (klass 2), 17 objekt med påtagligt naturvärde (klass 3) och 19 objekt med ett visst naturvärde (klass 4). Nedan följer en redovisning av samtliga avgränsade naturvärdesobjekt och generella biotopskydd.

<b>1</b>	<b>Naturtyp:</b> Infrastruktur och bebyggd mark <b>Areal:</b> 0,03 ha <b>Biotop:</b> Vägdike
<b>Naturvärdesklass</b>	<b>Klass 4 – Visst naturvärde.</b> Ett obetydligt biotopvärde samt ett visst artvärde ger ett visst naturvärde.
<b>Beskrivning</b>	Vägdike med orkidén kärrknipprot.
<b>Naturvårdsarter</b>	Kärrknipprot ( <i>Epipactis palustris</i> ) (Artportalen, 2019) – rikligt (ÅoH) (ASF, bilaga 1)
<b>Värdeelement</b>	-
<b>Värde-strukturer</b>	Solbelyst – tämligen utvecklat.
<b>Formellt skydd</b>	Nej.
<b>Karta</b>	Bilaga A, karta 1.



<b>2</b>	<b>Naturtyp:</b> Berg och sten <b>Biotop:</b> Stenmur och odlingsröse	<b>Areal:</b> 0,03 ha
<b>Naturvärdesklass</b>	<b>Klass 3 – Påtagligt naturvärde.</b> <b>Ett påtagligt biotopvärde genom stenmur och odlingsröse samt ett obetydligt artvärde ger ett påtagligt naturvärde.</b>	
<b>Beskrivning</b>	Stenmur bestående av flera lager med block och mindre sten som har en tämligen riklig mängd mossor och lavar. Muren är L-formad och i mitten finns ett odlingsröse (GB_2) bara någon meter ifrån. Muren är ca 1 m bred och 1 m hög. Längs med muren växer flera bärande träd såsom körsbär och rönn. Invid stenröset växer även rikligt med bärbuskar.	
<b>Naturvårdsarter</b>	-	
<b>Värdeelement</b>	Stenmur – enstaka. Odlingsröse – enstaka. Bärande träd och buskar – flera.	
<b>Värdestrukturer</b>	Solbelyst – tämligen utvecklat. Skrymslen – välutvecklat.	
<b>Formellt skydd</b>	Ja, stenmuren (GB_1 på karta) och odlingsröset (GB_2 på karta) omfattas av det generella biotopskyddet.	
<b>Karta</b>	Bilaga A, karta 1.	



Figur 5. Naturvärdesobjekt 2.

<b>3</b>	<b>Naturtyp:</b> Berg och sten <b>Biotop:</b> Stenmur	<b>Areal:</b> 0,12 ha
<b>Naturvärdesklass</b>	<b>Klass 3 – Påtagligt naturvärde.</b> <b>Ett påtagligt biotopvärde genom stenmuren samt ett obetydligt artvärde ger ett påtagligt naturvärde.</b>	
<b>Beskrivning</b>	<p>Två äldre stenmurar som tillsammans bildar en L-formation. Där de möts finns ett odlingsröse bara någon meter ifrån (GB_2). Muren är ca 1 m bred och 1 m hög. Muren som sträcker sig österut är delvis raserad och har 2 - 3 lager med sten och block. Muren som sträcker sig söderut är mer intakt och består av 3 - 5 lager av sten.</p> <p>Intill båda mursträckorna växer flera bärande och blommande träd såsom körsbär, rönn och sälg. Närheten till odlingsröset erbjuder ännu fler skrymslen och boplatser.</p>	
<b>Naturvårdsarter</b>	Ask ( <i>Fraxinus excelsior</i> ) (EN) – enstaka	
<b>Värdeelement</b>	Stenmur – enstaka. Bärande träd och buskar – flera.	
<b>Värdestrukturer</b>	Solbelyst – tämligen utvecklat. Skrymslen – tämligen utvecklat.	
<b>Formellt skydd</b>	Ja, stenmuren (GB_3 på karta) omfattas av det generella biotopskyddet.	
<b>Karta</b>	Bilaga A, karta 1.	



Figur 6. Naturvärdesobjekt 3.



<b>4</b>	<b>Naturtyp:</b> Skog och träd <b>Biotop:</b> Sälgbestånd	<b>Areal:</b> 0,22 ha
<b>Naturvärdesklass</b>	<b>Klass 4 – Visst naturvärde.</b> <b>Ett visst biotopvärde samt ett obetydligt artvärde ger ett visst naturvärde.</b>	
<b>Beskrivning</b>	Objektet utgörs av ett stort sälgbestånd bestående av unga sälgar med inslag av yngre björk. Sälgarna erbjuder pollen tidigt under våren och i slänten finns stenskrumslen som erbjuder boplatser åt bland annat jordhumlor vilket ger området ett visst naturvärde.	
<b>Naturvårdsarter</b>	-	
<b>Värdeelement</b>	Klen död ved – flera.	
<b>Värdestrukturer</b>	Solbelyst – måttligt utvecklat. Skrymslen – måttligt utvecklat.	
<b>Formellt skydd</b>	Nej.	
<b>Karta</b>	Bilaga A, karta 1.	



Figur 7. Naturvärdesobjekt 4.

<b>5</b>	<b>Naturtyp:</b> Berg och sten <b>Biotop:</b> Stenmur	<b>Areal:</b> 0,43 ha
<b>Naturvärdesklass</b>	<b>Klass 3 – Påtagligt naturvärde.</b> <b>Ett påtagligt biotopvärde genom stenmuren samt ett obetydligt artvärde ger ett påtagligt naturvärde.</b>	
<b>Beskrivning</b>	Äldre stenmur som går genom åkermark och utgörs av flera lager med block och mindre sten som har en riklig mängd mossor och lavar. Längs muren växer sälg och bärande träd och där muren slutar finns ett odlingsröse samt en ung ask. Stenmuren och odlingsröset erbjuder många skrymslen och boplatser för insekter och groddjur.	
<b>Naturvårdsarter</b>	Ask ( <i>Fraxinus excelsior</i> ) (EN) – enstaka ungt träd	
<b>Värdeelement</b>	Stenmur – enstaka. Odlingsröse – enstaka. Bärande träd – flera.	
<b>Värdestrukturer</b>	Solbelyst – tämligen utvecklat. Skrymslen – välutvecklat.	
<b>Formellt skydd</b>	Ja, stenmuren (GB_4 på karta) och odlingsröset (GB_5 på karta) omfattas av det generella biotopskyddet.	
<b>Karta</b>	Bilaga A, karta 1.	



Figur 8. Naturvärdesobjekt 5.



<b>6</b>	<b>Naturtyp:</b> Berg och sten <b>Biotop:</b> Stenmur och alléer	<b>Areal:</b> 0,18 ha
<b>Naturvärdesklass</b>	<b>Klass 3 – Påtagligt naturvärde. Ett visst biotopvärde samt ett visst artvärde ger ett påtagligt naturvärde.</b>	
<b>Beskrivning</b>	En stenmur och två alléer. Ligger mellan åkermark och en grusväg intill ett kolonilottområde. Stenmuren är delvis raserad och mer eller mindre överväxt med bland annat smalbladigt gräs, kirskål samt hundkex. En av alléerna består av gamla sälgar medan den andra består av medelålders ask, alm samt asp.	
<b>Naturvårdsarter</b>	Ask ( <i>Fraxinus excelsior</i> ) – flera (EN) Alm ( <i>Ulmus glabra</i> ) – flera (CR)	
<b>Värdeelement</b>	Stenmur – enstaka.	
<b>Värdestrukturer</b>	Solbelyst – tämligen utvecklat. Skrymslen – välutvecklat.	
<b>Formellt skydd</b>	Ja, alléerna (GB_8 – GB_9 på karta) och stenmuren (GB_7 på karta) omfattas av det generella biotopskyddet.	
<b>Karta</b>	Bilaga A, karta 1.	



Figur 9. Naturvärdesobjekt 6.

<b>7</b>	<b>Naturtyp:</b> Berg och sten <b>Biotop:</b> Odlingröse	<b>Areal:</b> 0,01 ha
<b>Naturvärdesklass</b>	<b>Klass 3 – Påtagligt naturvärde. Ett visst biotopvärde samt ett visst artvärde ger ett påtagligt naturvärde.</b>	
<b>Beskrivning</b>	Ett odlingröse intill grusväg samt åkermark. Intill odlingröset löper en stenmur. Ett kolonilottområde ligger norr om odlingröset. Ask och alm växer här. Markskiktet består bland annat av brännässla, påsklilja samt skilla.	
<b>Naturvårdsarter</b>	Ask ( <i>Fraxinus excelsior</i> ) – enstaka (EN) Alm ( <i>Ulmus glabra</i> ) – enstaka (CR)	
<b>Värdeelement</b>	Odlingröse – enstaka. Sten och block – rikligt.	
<b>Värdestrukturer</b>	Skrymslen – välutvecklat. Solbelyst – tämligen utvecklat.	
<b>Formellt skydd</b>	Ett odlingröse (GB_10 på karta) som omfattas av det generella biotop-skyddet (intill åkermark).	
<b>Karta</b>	Bilaga A, karta 1.	



Figur 10. Naturvärdesobjekt 7.

<b>8</b>	<b>Naturtyp:</b> Berg och sten <b>Biotop:</b> Stenmur	<b>Areal:</b> 0,40 ha
<b>Naturvärdesklass</b>	<b>Klass 3 – Påtagligt naturvärde. Ett visst biotopvärde samt ett visst artvärde ger ett påtagligt naturvärde.</b>	
<b>Beskrivning</b>	En stenmur som löper längs med ett kolonilottområde, en betesmark samt åkermark. Flera grova almar och askar växer i muren. I buskskiktet växer nypon och hallon. Muren är överväxt med smalbladigt gräs, men andra arter som prästkrage, rölleka, älgört och hundkex växer också här.	
<b>Naturvårdsarter</b>	Ask ( <i>Fraxinus excelsior</i> ) – enstaka (EN) Alm ( <i>Ulmus glabra</i> ) – enstaka (CR) Lind ( <i>Tilia cordata</i> ) – enstaka (S) Gulsparv ( <i>Emberiza citrinella</i> ) – enstaka (VU) (möjlig häckningsplats) Prästkrage ( <i>Leucanthemum vulgare</i> ) – flera (ÄoH) Liten blåkklocka ( <i>Campanula rotundifolia</i> ) (Artportalen 2018) – enstaka (ÄoH)	
<b>Värdeelement</b>	Stenmur – enstaka. Sten och block – rikligt. Bärande buskar – flera.	
<b>Värde-strukturer</b>	Skrymslen – välutvecklat. Solbelyst – välutvecklat.	
<b>Formellt skydd</b>	En stenmur (GB_11 på karta) som omfattas av det generella biotopskyddet (intill åkermark och betesmark).	
<b>Karta</b>	Bilaga A, karta 1.	



Figur 11. Naturvärdesobjekt 8.



<b>9</b>	<b>Naturtyp:</b> Skog och träd <b>Biotop:</b> Sumpskog	<b>Areal:</b> 7,1 ha
<b>Naturvärdesklass</b>	<b>Klass 3 – Påtagligt naturvärde.</b> <b>Ett påtagligt biotopvärde genom en riklig mängd död ved, träd med skorpbark, bohål, fuktighet samt ett visst artvärde ger ett påtagligt naturvärde.</b>	
<b>Beskrivning</b>	<p>Objektet består av en sumpskog med blandlöv. I södra delen av området dominerar ask, björk och alm medan området norröver främst består av salix och björk. Inom objektet växer även hassel, rönn, lönn, fågelbär, hägg och poppel.</p> <p>Krushättemossa (S) och guldlockmossa (S) observerades på flertalet träd. På markskiktet finns älgört, svalört, humleblomster, kirskaål, hundkex, brännässla, kranshakmossa och bärbuskar i form av hallon och krusbär.</p> <p>I hela området finns rikligt med klen död ved och flertalet grova lövlågor och enstaka högstubbar. Biotopen som sådan har många värden där trädskiktets flerskiktning och olikåldrighet är väl utvecklade. Flertalet björkar har en väl utvecklad skorpbark och bohål finns i enstaka träd. Andra värden såsom rotvältor, blottad jord och fuktighet finns i delar av området.</p> <p>I sydväst, längs en gammal grusväg som leder till en övergiven gård, finns en allé bestående av ask, alm och björk. Träden är gamla och värdefulla för insekter, fåglar och kryptogamer. Längs med allén går en delvis raserad stenmur (ej biotopskyddad). Delar av området, i synnerhet det våta området i södra delen samt stemmuren, fungerar sannolikt som övervintringsmiljö för groddjur och utgör även ett positivt element för insekter.</p> <p>Området är även ett klass 3-objekt i Falköpings kommuns naturvårdsprogram.</p>	
<b>Naturvårdsarter</b>	Alm ( <i>Ulmus glabra</i> ) (CR) - flera Ask ( <i>Fraxinus excelsior</i> ) (EN) - flera Guldlockmossa ( <i>Homalothecium sericeum</i> ) (S) - flera Krushättemossa ( <i>Ulotia crispa</i> ) (S) - enstaka Buskmus ( <i>Sicista betulina</i> ) (fridlyst: ASF, bilaga 1) – enstaka (Artportalen 2016) Vanlig snok ( <i>Natrix natrix</i> ) (fridlyst: ASF, bilaga 2, 6§) – enstaka (Artportalen, 2016) Knagglestarr ( <i>Carex flava</i> ) (ÄoH) - enstaka (Artportalen, 2018) Springkorn ( <i>Impatiens noli-tangere</i> ) (S) - enstaka (Artportalen, 2018) Ormrot ( <i>Bistorta vivipara</i> ) (ÄoH) -flera (Trafikverket, 2017). Ormbär ( <i>Paris quadrifolia</i> ) (S) – flera (Trafikverket, 2017).	
<b>Värdeelement</b>	Död ved – rikligt. Blottad jord – flera. Rotvältor – enstaka. Fuktighet – flera. Äldre träd med grov skorpbark – flera.	
<b>Värdestrukturer</b>	Olikåldrighet – tämligen välutvecklat. Flerskiktning – tämligen välutvecklat. Trädslagsblandning – tämligen välutvecklat. Gläntor – tämligen välutvecklat.	
<b>Formellt skydd</b>	Ja, trädallén (GB_6 på karta) samt diket (GB_12 på karta) omfattas av det generella biotopskyddet.	
<b>Karta</b>	Bilaga A, karta 1.	



Figur 12. Naturvärdesobjekt 9.



<b>10</b>	<b>Naturtyp:</b> Berg och sten <b>Biotop:</b> Stenmur, odlingsröse och dike	<b>Areal:</b> 0,06 ha
<b>Naturvärdesklass</b>	<b>Klass 3 – Påtagligt naturvärde.</b> <b>Ett visst biotopvärde samt ett visst artvärde ger ett påtagligt naturvärde.</b>	
<b>Beskrivning</b>	Ett odlingsröse, en stenmur och ett dike som ligger i öppet åkerlandskap nära järnväg. Här växer sälg och rönn. Längs med bäcken växer även flera alar. Diket håller öppen vattenspiegel men hyser också rikligt med fuktgynnad vegetation i dikeskanterna. I markskiktet växer smalbladigt gräs, brännässla, älgört, hundäxing, bladvass, Den invasiva arten kanadensiskt gullris växer även rikligt här. Inga naturvårdsarter har noterats i samband med inventeringen men buskmus har tidigare hittats i området varför området bedöms ha ett visst artvärde.	
<b>Naturvårdsarter</b>	Buskmus ( <i>Sicista betulina</i> ) (Artportalen 2016) – enstaka (ASF, bilaga 1)	
<b>Värdeelement</b>	Odlingsröse – enstaka. Stenmur – enstaka. Dike – enstaka. Sten och block – rikligt.	
<b>Värdestrukturer</b>	Solbelyst – välutvecklat. Skrymslen – välutvecklat.	
<b>Formellt skydd</b>	Ja, odlingsröset (GB_14 på karta), diket (GB_15 på karta) och stenmuren (GB_13 på karta) omfattas av det generella biotopskyddet.	
<b>Karta</b>	Bilaga A, karta 1.	



Figur 13. Naturvärdesobjekt 10.



<b>11</b>	<b>Naturtyp:</b> Berg och sten <b>Biotop:</b> Stenmur	<b>Areal:</b> 0,14 ha
<b>Naturvärdesklass</b>	<b>Klass 4 – Visst naturvärde.</b> <b>Ett visst biotopvärde genom stensemuren samt ett obetydligt artvärde ger ett visst naturvärde.</b>	
<b>Beskrivning</b>	Gammal stenmur bestående av flera lager med block och mindre sten vilka har en riklig mängd mossor och lavar. Muren är ca 1,5 m bred och 1 m hög. Muren ligger intill ett timmerupplag och har tidigare sträckt sig längre åt sydost, denna del är nu borttagen. Stensemuren fungerar som både boplats och spridningslinje för flertalet organismer.	
<b>Naturvårdsarter</b>	-	
<b>Värdeelement</b>	Stenmur – enstaka.	
<b>Värdestrukturer</b>	Solbelyst – tämligen välutvecklat. Skrymslen – tämligen välutvecklat.	
<b>Formellt skydd</b>	Ja, stensemuren (GB_16 på karta) omfattas av det generella biotopskyddet.	
<b>Karta</b>	Bilaga A, karta 2.	



Figur 14. Naturvärdesobjekt 11.

<b>12</b>	<b>Naturtyp:</b> Skog och träd <b>Biotop:</b> Vägkant med solitära träd	<b>Areal:</b> 0,08 ha
<b>Naturvärdesklass</b>	<b>Klass 4 – Visst naturvärde.</b> <b>Ett visst biotopvärde genom födosöksplats och skydd för arter samt ett obetydligt artvärde ger ett visst naturvärde.</b>	
<b>Beskrivning</b>	Tre solitära träd; varav en grov sälg och två fågelbär. Biotopen är ett viktigt inslag i ett övrigt hårt brukat landskap. Den kan erbjuda både livsmiljö för arter, men också fungera som födosöksplats och en miljö att söka skydd vid. Både fågelbär och sälg är viktiga födoresurser för fåglar och insekter.	
<b>Naturvårdsarter</b>	-	
<b>Värdeelement</b>	Grov sälg – enstaka. Bärande träd – enstaka.	
<b>Värdestrukturer</b>	Grov bark – tämligen utvecklat.	
<b>Formellt skydd</b>	Nej.	
<b>Karta</b>	Bilaga A, karta 2.	



Figur 15. Naturvärdesobjekt 12.



<b>13</b>	<b>Naturtyp:</b> Berg och sten <b>Biotop:</b> Odlingsröse	<b>Areal:</b> 0,005 ha
<b>Naturvärdesklass</b>	<b>Klass 4 – Visst naturvärde.</b> <b>Ett visst biotopvärde genom skrymslen i odlingsröset samt ett obetydligt artvärde ger ett visst naturvärde.</b>	
<b>Beskrivning</b>	Odlingsröse som består av varierande stenstorlek, från större block till mindre sten. Objektet gränsar till en odlad åker och ligger intill en grusväg.	
<b>Naturvårdsarter</b>	-	
<b>Värdeelement</b>	Odlingsröse – enstaka.	
<b>Värdestrukturer</b>	Solbelyst – tämligen välutvecklat. Skrymslen – tämligen välutvecklat.	
<b>Formellt skydd</b>	Ja, odlingsröset (GB_18 på karta) omfattas av det generella biotopskyddet.	
<b>Karta</b>	Bilaga A, karta 2.	



Figur16. Naturvärdesobjekt 13.



<b>14</b>	<b>Naturtyp:</b> Vattendrag <b>Biotop:</b> Öppet dike	<b>Areal:</b> 0,22 ha
<b>Naturvärdesklass</b>	<b>Klass 4 – Visst naturvärde.</b> <b>Ett visst biotopvärde samt ett obetydligt artvärde ger ett visst naturvärde.</b>	
<b>Beskrivning</b>	Ett öppet dike som rinner längs med plöjd åker. Diket är L-format och längs med norra sidan går en grusväg ca 5 - 7 m från diket. Intill diket växer i vissa delar buskage av salix. Ungefär en fjärdedel av diket är bevuxet av undervattensvegetation och kaveldun finns på enstaka partier.	
<b>Naturvårdsarter</b>	-	
<b>Värdeelement</b>	Klen död ved – enstaka.	
<b>Värdestrukturer</b>	Vattenhållande dike – tämligen välutvecklat.	
<b>Formellt skydd</b>	Ja, diket (GB_17 på karta) omfattas av det generella biotopskyddet.	
<b>Karta</b>	Bilaga A, karta 2.	



Figur 17. Naturvärdesobjekt 14.

<b>15</b>	<b>Naturtyp:</b> Berg och sten <b>Biotop:</b> Odlingsröse	<b>Areal:</b> 0,004 ha
<b>Naturvärdesklass</b>	<b>Klass 4 – Visst naturvärde.</b> <b>Ett visst biotopvärde samt ett obefintligt artvärde ger ett visst naturvärde.</b>	
<b>Beskrivning</b>	Ett odlingsröse som ligger mellan en grusväg och en bäck. Det växer rikligt med kanandesikt gullris (invasiv art) intill.	
<b>Naturvårdsarter</b>	-	
<b>Värdeelement</b>	Sten och block – rikligt. Odlingsröse – enstaka.	
<b>Värdestrukturer</b>	Skrymslen – välutvecklat. Solbelyst – välutvecklat.	
<b>Formellt skydd</b>	Ett odlingsrösen (GB_19 på karta) som omfattas av det generella biotop-skyddet (intill åkermark).	
<b>Karta</b>	Bilaga A, karta 2.	



Figur 18. Naturvärdesobjekt 15.



<b>16</b>	<b>Naturtyp:</b> Äng och betesmark <b>Biotop:</b> Betesmark	<b>Areal:</b> 0,30 ha
<b>Naturvärdesklass</b>	<b>Klass 3 – Påtagligt naturvärde. Ett påtagligt biotopvärde samt ett visst artvärde ger ett påtagligt naturvärde.</b>	
<b>Beskrivning</b>	En betesmark/rikkärr intill grusväg. Trädskiktet består av björk och salix. Markskiktet består av tussilago, vitsippa, kranshakmossa, majsmörblomma och hundäxing. Det finns även en torrbacke där flera hävdgynnade arter växer såsom åkervädd, gråfibbla, prästkrage, rölleka och rödkämpar. Området är en liten del av ett klass 1-objekt i kommunens naturvårdsprogram och ingår i ängs- och hagmarksinventeringen (230-CBY). Strax norr om området finns ett natura 2000-område (Friggeråker Stora Bäckabo).	
<b>Naturvårdsarter</b>	Väddkling ( <i>Centaurea scabiosa</i> ) – enstaka (ÄoH) Rödkämpar ( <i>Plantago media</i> ) – flera (ÄoH) Prästkrage ( <i>Leucanthemum vulgare</i> ) – enstaka (ÄoH)	
<b>Värdeelement</b>	Sten och block – rikligt. Torrbacke – välutvecklat. Rikkärr – välutvecklat.	
<b>Värdestrukturer</b>	Skrymslen – måttligt utvecklat. Solbelyst – välutvecklat.	
<b>Formellt skydd</b>	Nej.	
<b>Karta</b>	Bilaga A, karta 2.	



Figur 19. Naturvärdesobjekt 16.



<b>17</b>	<b>Naturtyp:</b> Skog och träd <b>Biotop:</b> Trädbeklädd betesmark	<b>Areal:</b> 0,35 ha
<b>Naturvärdesklass</b>	<b>Klass 3 – Påtagligt naturvärde.</b> <b>Ett visst biotopvärde samt ett visst artvärde ger ett påtagligt naturvärde.</b>	
<b>Beskrivning</b>	Området består av betesmark. Grov gammal alm tillsammans med asp dominerar i trädskiktet. Markskiktet består av vitsippa, svalört, majs-mörblomma, hundäxing, lungört, kranshakmossa, rölleka och gråfibbla. Flera av arterna gynnas av bete. I buskskiktet växer nypon.	
<b>Naturvårdsarter</b>	Alm ( <i>Ulmus glabra</i> ) – rikligt (CR)	
<b>Värdeelement</b>	Sten och block – rikligt. Bärande buskar – flera. Högstubbe – enstaka. Låga – enstaka. Rishög – enstaka. Grov död ved – flera. Odlingsröse – enstaka.	
<b>Värdestrukturer</b>	Solbelysta bryn – välutvecklat. Trädslagsblandning – måttligt utvecklad.	
<b>Formellt skydd</b>	Två odlingsrösen (GB_20 och GB_21 på karta) som omfattas av det generella biotopskyddet (i betesmark).	
<b>Karta</b>	Bilaga A, karta 3.	



Figur 20. Naturvärdesobjekt 17.

<b>18</b>	<b>Naturtyp:</b> Småvatten <b>Biotop:</b> Damm	<b>Areal:</b> 0,02 ha
<b>Naturvärdesklass</b>	<b>Klass 4 – Visst naturvärde.</b> <b>Ett visst biotopvärde genom en bestående vattenansamling samt ett obetydligt artvärde ger ett visst naturvärde.</b>	
<b>Beskrivning</b>	<p>Objektet utgörs av en damm som på ena sidan gränsar till åkermark och på andra sidan till betesmark. På södra sidan går en grusväg. I dammen växer rikligt med kaveldun och annan undervattensvegetation, vilket täcker en stor del av dammen.</p> <p>Ett dike (GB_23) rinner till dammen norrifrån.</p> <p>Dammen erbjuder livsmiljö och födosöskälla för olika arter och kan utgöra reproduktionslokal för groddjur.</p>	
<b>Naturvårdsarter</b>	-	
<b>Värdeelement</b>	Småvatten med bestående vattentillgång – enstaka.	
<b>Värdestrukturer</b>	Solbelyst vattensamling – välutvecklat.	
<b>Formellt skydd</b>	Ja, dammen (GB_22 på karta) omfattas av det generella biotopskyddet.	
<b>Karta</b>	Bilaga A, karta 3.	



Figur 21. Naturvärdesobjekt 18.

<b>19</b>	<b>Naturtyp:</b> Vattendrag <b>Biotop:</b> Dike	<b>Areal:</b> 0,04 ha
<b>Naturvärdesklass</b>	<b>Klass 4 – Visst naturvärde.</b> <b>Ett visst biotopvärde genom vattenhållande dike samt ett obetydligt artvärde ger ett visst naturvärde.</b>	
<b>Beskrivning</b>	Dike som rinner till damm (GB 22). Diket har en bredd på 1 m och ett djup på 1 m. Objektet går genom betesmark, åkermark och passerar norrut ett skogsparti på ena sidan. I diket växer kabbeleka och smalblådig gräs samt salix.	
<b>Naturvårdsarter</b>	-	
<b>Värdeelement</b>	Vattenhållande dike – enstaka.	
<b>Värdestrukturer</b>	-	
<b>Formellt skydd</b>	Ja, diket (GB_23 på karta) omfattas av det generella biotopskyddet.	
<b>Karta</b>	Bilaga A, karta 3.	



Figur 22. Naturvärdesobjekt 19.



<b>20</b>	<b>Naturtyp:</b> Skog och träd <b>Biotop:</b> Lövskog	<b>Areal:</b> 0,37 ha
<b>Naturvärdesklass</b>	<b>Klass 4 – Visst naturvärde.</b> <b>Ett visst biotopvärde samt ett obefintligt artvärde ger ett visst naturvärde.</b>	
<b>Beskrivning</b>	Området gränsar till åkermark och betesmark. Trädsnittet består av medelålders björk och busksnittet domineras av salix. En bäck rinner genom området varefter det skapas fuktiga jordblottor. Markskikt med älggräs, humleblomster, maskros och vitsippa.	
<b>Naturvårdsarter</b>	-	
<b>Värdeelement</b>	Jordblottor – flera. Odlingsröse – enstaka. Sten och block – flera.	
<b>Värdestrukturer</b>	Solbelysta bryn – välutvecklat. Flerskiktning – måttligt välutvecklat. Trädslagsblandning – måttligt utvecklad. Socklar – måttligt utvecklat.	
<b>Formellt skydd</b>	Två odlingsrösen (GB_24 – GB_25 på karta) som omfattas av det generella biotopskyddet (gränsar mot åkermark).	
<b>Karta</b>	Bilaga A, karta 3.	



Figur 23. Naturvärdesobjekt 20.

<b>21</b>	<b>Naturtyp:</b> Skog och träd <b>Biotop:</b> Lövskog	<b>Areal:</b> 1,38 ha
<b>Naturvärdesklass</b>	<b>Klass 3 – Påtagligt naturvärde.</b> Ett visst biotopvärde samt ett visst artvärde ger ett påtagligt naturvärde.	
<b>Beskrivning</b>	Trädsiktet består av medelålders alm, ask, björk, salix, tall, hägg och fågelbär. Det finns spår av plockhuggning. Fältsiktet består främst av smalbladigt gräs, vitsippa och kranshakmossa. Guldlockmossa som signalerar längre skoglig kontinuitet och artrik mossflora växer här.	
<b>Naturvårdsarter</b>	Guldlockmossa ( <i>Homalothecium sericeum</i> ) – enstaka (S) Ask ( <i>Fraxinus excelsior</i> ) – enstaka (EN) Alm ( <i>Ulmus glabra</i> ) – flera (CR)	
<b>Värdeelement</b>	Sten och block – rikligt. Jordblottor – flera. Klen död ved – flera. Bärande träd – flera. Odlingsröse – enstaka.	
<b>Värdestrukturer</b>	Solbelysta bryn – välutvecklat. Flerskiktning – tämligen utvecklat. Trädslagsblandning – måttligt utvecklad. Socklar – måttligt utvecklat.	
<b>Formellt skydd</b>	Två odlingsrösen (GB_27 – GB_28 på karta) och ett dike (GB_26 på karta) som omfattas av det generella biotopskyddet (gränsar mot åkermark).	
<b>Karta</b>	Bilaga A, karta 3.	



Figur 24. Naturvärdesobjekt 21.



<b>22</b>	<b>Naturtyp:</b> Skog och träd <b>Biotop:</b> Lövträd	<b>Areal:</b> 1,72 ha
<b>Naturvärdesklass</b>	<b>Klass 3 – Påtagligt naturvärde.</b> Ett visst biotopvärde samt ett visst artvärde ger ett påtagligt naturvärde.	
<b>Beskrivning</b>	Björk i trädskiktet, rikligt med salix och fläder i buskskiktet. Flera odlingsrösen ligger längs kanten som gränsar till åkermark. Det löper även ett brett dike (> 2 m) genom området. Marken är fuktig. Älggräs, bladvass, brännässla och renfana är exempel på typiska kärlväxter för området. Den invasiva arten kanadensiskt gullris växer även här.	
<b>Naturvårdsarter</b>	Gulspurv ( <i>Emberiza citrinella</i> ) – enstaka (VU)	
<b>Värdeelement</b>	Sten och block – rikligt. Odlingsröse – flera.	
<b>Värdestrukturer</b>	Solbelysta bryn – välutvecklat. Flerskiktning – måttligt utvecklad. Trädslagsblandning – måttligt utvecklad.	
<b>Formellt skydd</b>	Åtta odlingsrösen (GB_30 – GB_37 på karta) och ett dike GB_29 om omfattas av det generella biotopskyddet (gränsar mot åkermark).	
<b>Karta</b>	Bilaga A, karta 3.	



Figur 25. Naturvärdesobjekt 22.



<b>23</b>	<b>Naturtyp:</b> Berg och sten <b>Biotop:</b> Åkerholme	<b>Areal:</b> 0,10 ha
<b>Naturvärdesklass</b>	<b>Klass 4 – Visst naturvärde.</b> <b>Obetydligt artvärde och visst biotopvärde genom odlingsröse ger ett visst naturvärde.</b>	
<b>Beskrivning</b>	Fyra träbeksädda åkerholmar som består av odlingsrösen. Vid inventeringstillfället var omkringliggande åkermark uppodlad varav de åkerholmarna ej kunde besökas och bedömning av åkerholmarna har gjorts på avstånd.	
<b>Naturvårdsarter</b>	-	
<b>Värdeelement</b>	Sten och block – rikligt. Odlingsröse – flera.	
<b>Värdestrukturer</b>	Solbelysta bryn – välutvecklat. Skrymslen – välutvecklat.	
<b>Formellt skydd</b>	Fyra odlingsrösen (GB_38, GB_40, GB_42 och GB_44) och fyra åkerholmar (GB_39, GB_41, GB_43 och GB_45) som omfattas av det generella biotopskyddet (gränisar mot åkermark).	
<b>Karta</b>	Bilaga A, karta 3.	



Figur 26. Naturvärdesobjekt 23.

<b>24</b>	<b>Naturtyp:</b> Äng och betesmark <b>Biotop:</b> Vägslänt	<b>Areal:</b> 0,28 ha
<b>Naturvärdesklass</b>	<b>Klass 2 – Högt naturvärde.</b> <b>Ett påtagligt biotopvärde samt påtagligt artvärde ger ett högt naturvärde.</b>	
<b>Beskrivning</b>	Väggkant intill åkermark. Väggkanten består av en solbelyst torrbacke. Här växer ett stort antal hävdgynnade, fridlysta samt rödlistade arter bl.a. väddklint, gråfibbla, prästkrage, rölleka, ängsnycklar, sminkrot och vildlin.	
<b>Naturvårdsarter</b>	Prästkrage ( <i>Leucanthemum vulgare</i> ) – flera (ÄoH) Spåtistel ( <i>Carlina vulgaris</i> ) – enstaka (ÄoH) Väddklint ( <i>Centaurea scabiosa</i> ) – enstaka (ÄoH) Ängsnycklar ( <i>Dactylorhiza incarnata</i> ) (Artportalen 2015) – enstaka (ÄoH) (ASF, bilaga 2) Sminkrot ( <i>Lithospermum arvense</i> ) (Artportalen 2015) – enstaka (NT) Klasefibbla ( <i>Crepis praemorsa</i> ) (Artportalen 2015) – enstaka (NT) Höstskallra ( <i>Rhinanthus serotinus</i> ) (Artportalen 2013) – enstaka (ÄoH) Bockrot ( <i>Pimpinella saxifraga</i> ) (Artportalen 2014) – enstaka (ÄoH) Darrgräs ( <i>Briza media</i> ) (Artportalen 2014) – enstaka (ÄoH) Rödkämpar ( <i>Plantago media</i> ) (Artportalen 2014) – enstaka (ÄoH) Getväppling ( <i>Anthyllis vulneraria</i> ) (Artportalen 2014) – enstaka (ÄoH) Rödklinter ( <i>Centaurea jacea</i> ) (Artportalen 2014) – enstaka (ÄoH) Kvastfibbla ( <i>Pilosella cymosa</i> ) (Artportalen 2014) – enstaka (ÄoH) Vildlin ( <i>Linum catharticum</i> ) (Artportalen 2014) – enstaka (ÄoH)	
<b>Värdeelement</b>	Jordblottor – enstaka.	
<b>Värdestrukturer</b>	Solbelyst torrbacke – välutvecklat. Näringsfattigt – välutvecklat.	
<b>Formellt skydd</b>	-	
<b>Karta</b>	Bilaga A, karta 3.	



Figur 27. Naturvärdesobjekt 24.

<b>25</b>	<b>Naturtyp:</b> Äng och betesmark <b>Biotop:</b> Åkerholme	<b>Areal:</b> 0,11 ha
<b>Naturvärdesklass</b>	<b>Klass 2 – Högt naturvärde.            Ett påtagligt biotopvärde samt ett högt artvärde ger ett högt naturvärde.</b>	
<b>Beskrivning</b>	<p>Området har historiskt varit en ängsmark och hävdats genom bete och/eller slåtter. Åkerholme med ett odlingsröse intill grusväg omgivet av åkermark. På åkerholmen växer hägg, sälj och rönn. Flera hävdgynnade arter såsom rölleka, åkervädd, smultron och prästkrage påträffades. Markskiktet består även av kranshakmossa, tussilago, hundkex, kamomill samt den invasiva arten kanadensiskt gullris. Området är ett klass 2-objekt i kommunens naturvårdsprogram. Med hänsyn till de arter som rapporterats in på artportalen utgör området en betydande livsmiljö åt flertalet rödlistade och hotade kärlväxter, samt flertalet hävdgynnade arter som visar på goda förutsättningar för höga naturvärden.</p>	
<b>Naturvårdsarter</b>	<p>Väddklint (<i>Centaurea scabiosa</i>) – enstaka (ÄoH)            Prästkrage (<i>Leucanthemum vulgare</i>) – flera (ÄoH)            Buskviol (<i>Viola hirta</i>) – flera (ÄoH)            Bacsippa (<i>Pulsatilla vulgaris</i>) (Artportalen 2015) – enstaka (VU) (ASF, bilaga 2)            Jordtistel (<i>Cirsium acaule</i>) (Artportalen 2015) – enstaka (NT)            Klasefibbla (<i>Crepis praemorsa</i>) (Artportalen 2015) – enstaka (NT)            Sommarfibbla (<i>Leontodon hispidus</i>) (Artportalen 2015) – enstaka (NT)            Gulmåra (<i>Galium verum</i>) (Artportalen 2015) – enstaka (ÄoH)            Spåtistel (<i>Carlina vulgaris</i>) (Artportalen 2015) – enstaka (ÄoH)            Bockrot (<i>Pimpinella saxifraga</i>) (Artportalen 2015) – enstaka (ÄoH)            Ängshavre (<i>Helictotrichon pratense</i>) (Artportalen 2015) – enstaka (ÄoH)            Darrgräs (<i>Briza media</i>) (Artportalen 2015) – enstaka (ÄoH)            Getvåpling (<i>Anthyllis vulneraria</i>) (Artportalen 2015) – enstaka (ÄoH)            Backglim (<i>Silene nutans</i>) (Artportalen 2015) – enstaka (ÄoH)            Stor blåkllocka (Artportalen 2015) – enstaka (ÄoH)            Liten blåkllocka (<i>Campanula persicifolia</i>) (Artportalen 2015) – enstaka (ÄoH)            Rödklint (<i>Centaurea jacea</i>) (Artportalen 2015) – enstaka (ÄoH)</p>	
<b>Värdeelement</b>	Odlingsröse –enstaka. Sten och block – rikligt. Torrbacke – välutvecklat.	
<b>Värdestrukturer</b>	Skrymslen – måttligt utvecklat. Solbelyst – välutvecklat.	
<b>Formellt skydd</b>	Ja, åkerholme samt odlingsröse (GB_46 – GB_47 på karta) omfattas av det generella biotopskyddet.	
<b>Karta</b>	Bilaga A, karta 3.	





Figur 28. Naturvärdesobjekt 25.

<b>26</b>	<b>Naturtyp:</b> Berg och sten <b>Biotop:</b> Stenmur	<b>Areal:</b> 0,15 ha
<b>Naturvärdesklass</b>	<b>Klass 3 – Påtagligt naturvärde.</b> <b>Ett visst biotopvärde genom stensemuren samt ett visst artvärde ger ett påtagligt naturvärde.</b>	
<b>Beskrivning</b>	<p>Objektet utgörs av en äldre stenmur som går mellan plöjd åkermark och vallodling. Stensemuren är delvis raserad, men till stor del intakt och består av flera lager sten och är ca 1,5 m bred och 1 m hög. Norrut blir muren något bredare för att sedan smalna av något.</p> <p>Stensemuren erbjuder rikligt med skrymslen och är tämligen solbelyst. Längs med muren växer buskage av sälg, fläder och en. Gulsparv och pilfink observerades alldeles intill muren.</p>	
<b>Naturvårdsarter</b>	Gulsparv ( <i>Emberiza citrinella</i> ) (NT) – flera (trolig häckplats)	
<b>Värdeelement</b>	Stenmur – enstaka. Bärande buskar – flera. Klen död ved – flera.	
<b>Värdestrukturer</b>	Skrymslen – välutvecklat. Solbelyst – tämligen välutvecklat.	
<b>Formellt skydd</b>	Ja, stensemuren (GB_48 på karta) omfattas av det generella biotopskyddet.	
<b>Karta</b>	Bilaga A, karta 3.	



Figur 29. Naturvärdesobjekt 26.



<b>27</b>	<b>Naturtyp:</b> Åkermark <b>Biotop:</b> Åkerholme med odlingsröse	<b>Areal:</b> 0,15 ha
<b>Naturvärdesklass</b>	<b>Klass 3 – Påtagligt naturvärde.</b> <b>Ett påtagligt biotopvärde genom odlingsrösen, gamla grova träd samt ett visst artvärde ger ett påtagligt naturvärde.</b>	
<b>Beskrivning</b>	Åkerholme med fem stenrösen, varav tre större och två mindre. Åkerholmen är rik på bärande vegetation såsom bärbuskar, syrener och fläder. På åkerholmen växer ett flertal äldre, grövre träd av alm, ask, lönn och björk samt ett flertal yngre askar. Gulsparv observerades intill området. I området finns en del klen död ved på marken, samt en högstubbe och torraka vilka erbjuder boplatser åt insekter och fåglar.	
<b>Naturvårdsarter</b>	Alm ( <i>Ulmus glabra</i> ) (CR) – flera Ask ( <i>Fraxinus excelsior</i> ) (EN) – flera Gulsparv ( <i>Emberiza citrinella</i> ) (NT) – enstaka (trolig häckplats)	
<b>Värdeelement</b>	Odlingsrösen – enstaka. Gamla träd – flera. Död ved – flera. Torraka – enstaka. Högstubbe – enstaka.	
<b>Värdestrukturer</b>	Solbelyst – tämligen välutvecklat. Skrymslen – tämligen välutvecklat.	
<b>Formellt skydd</b>	Ja, åkerholmen (GB_50 på karta) samt odlingsrösen (GB_49 på karta) omfattas av det generella biotopskyddet.	
<b>Karta</b>	Bilaga A, karta 3.	



Figur 30. Naturvärdesobjekt 27.



<b>28</b>	<b>Naturtyp:</b> Berg och sten <b>Biotop:</b> Stenmur	<b>Areal:</b> 0,02 ha
<b>Naturvärdesklass</b>	<b>Klass 4 – Visst naturvärde.</b> <b>Ett visst biotopvärde genom stensemuren samt ett obetydligt artvärde ger ett visst naturvärde.</b>	
<b>Beskrivning</b>	Stenmur bestående av flera lager med block och mindre sten som har en riklig mängd mossor och lavar. Muren är raserad på sina ställen och är ca 1,5 m bred och 0,5 - 1 m hög. Mitt i muren växer en ung ask samt enstaka bärbuskar.	
<b>Naturvårdsarter</b>	Ask ( <i>Fraxinus excelsior</i> ) (EN) – enstaka (unga träd)	
<b>Värdeelement</b>	Stenmur – enstaka. Bärande buskar – enstaka.	
<b>Värdestrukturer</b>	Solbelyst – tämligen välutvecklat. Skrymslen – tämligen utvecklat.	
<b>Formellt skydd</b>	Ja, stensemuren (GB_51 på karta) omfattas av det generella biotopskyddet.	
<b>Kompensation</b>	-	
<b>Karta</b>	Bilaga A, karta 3.	



Figur 31. Naturvärdesobjekt 28.

<b>29</b>	<b>Naturtyp:</b> Berg och sten <b>Biotop:</b> Stenmur	<b>Areal:</b> 0,05 ha
<b>Naturvärdesklass</b>	<b>Klass 4 – Visst naturvärde.</b> <b>Ett visst biotopvärde genom stenmuren samt ett obetydligt artvärde ger ett visst naturvärde.</b>	
<b>Beskrivning</b>	Objektet utgörs av en mycket raserad gammal stenmur som angränsar till åkermark samt vallodling. I muren växer flertalet björk, en och sålg. Muren är ca 0,5 m bred och 0,5 m hög.	
<b>Naturvårdsarter</b>	-	
<b>Värdeelement</b>	Död ved – enstaka.	
<b>Värdestrukturer</b>	Skrymslen – måttligt utvecklat.	
<b>Formellt skydd</b>	Ja, stenmuren (GB_53 på karta) omfattas av det generella biotopskyddet.	
<b>Karta</b>	Bilaga A, karta 3.	



Figur 32. Naturvärdesobjekt 29.

<b>30</b>	<b>Naturtyp:</b> Berg och sten <b>Biotop:</b> Stenmur	<b>Areal:</b> 0,06 ha
<b>Naturvärdesklass</b>	<b>Klass 4 – Visst naturvärde.</b> <b>Ett visst biotopvärde genom stenvuren samt ett obetydligt artvärde ger ett visst naturvärde.</b>	
<b>Beskrivning</b>	En låg stenvmur, bestående av block och sten rikliga på mossor och lavar, som är delvis raserad och omges av betesmark. Vid muren växer björk och äppelträd. Muren är ca 1 m bred och 0,5 m hög.	
<b>Naturvårdsarter</b>	-	
<b>Värdeelement</b>	Stenmur – enstaka. Bärande träd – enstaka.	
<b>Värde-strukturer</b>	Skrymslen – måttligt utvecklat.	
<b>Formellt skydd</b>	Ja, stenvmuren (GB_55 på karta) omfattas av det generella biotopskyddet.	
<b>Karta</b>	Bilaga A, karta 3.	



Figur 334. Naturvärdesobjekt 30.



<b>31</b>	<b>Naturtyp:</b> Berg och sten <b>Biotop:</b> Odlingsröse	<b>Areal:</b> 0,004 ha
<b>Naturvärdesklass</b>	<b>Klass 4 – Visst naturvärde.</b> <b>Ett visst biotopvärde samt ett obetydligt artvärde ger ett visst naturvärde.</b>	
<b>Beskrivning</b>	Objektet utgörs av ett odlingsröse bestående av medelstora stenar som har en riklig mängd mossar och lavar. Mitt i odlingsröset växer en sålg. Objektet utgör boplatser och skydd åt insekter, groddjur och fåglar.	
<b>Naturvårdsarter</b>	-	
<b>Värdeelement</b>	Död ved – enstaka.	
<b>Värdestrukturer</b>	Skrymslen – tämligen utvecklat. Solbelyst – tämligen utvecklat.	
<b>Formellt skydd</b>	Ja, odlingsröset (GB_54 på karta) omfattas av det generella biotopskyddet.	
<b>Karta</b>	Bilaga A, karta 3.	



Figur 54. Naturvärdesobjekt 31.

<b>32</b>	<b>Naturtyp:</b> Äng och betesmark <b>Biotop:</b> Fuktäng	<b>Areal:</b> 1,72 ha
<b>Naturvärdesklass</b>	<b>Klass 2 – Högt naturvärde.            Ett påtagligt biotopvärde samt ett påtagligt artvärde ger ett högt naturvärde.</b>	
<b>Beskrivning</b>	<p>En betesmark uppdelad i två områden. I den norra delen dominerar medelålders björk i trädskiktet. I buskskiktet växer sälg, jolster och bindvide. Vanligt förekommande arter är vass, kirskaål, smultron, älgört, humleblomster, kamomill, hundkex, hundäxing samt tuvtåtel. Den invasiva arten kanadensiskt gullris växer rikligt här. De finns spår av mullvad i området. En bäck rinner igenom den södra delen av området. Trädskiktet är glesare här och består av några björkar samt tallar. Området är ett klass 3-objekt i kommunens naturvårdsprogram.</p>	
<b>Naturvårdsarter</b>	<p>Gulsparrv (<i>Emberiza citrinella</i>) – enstaka (NT)            Väddklint (<i>Centaurea scabiosa</i>) – enstaka (ÄoH)            Ängsstarr (<i>Carex hostiana</i>) (Artportalen 2015) – enstaka (NT)            Majviva (<i>Primula farinosa</i>) (Artportalen 2015) – enstaka (NT)            Klasefibbla (<i>Crepis praemorsa</i>) (Artportalen 2015) – enstaka (NT)            Svinrot (<i>Scorzonera humilis</i>) (Artportalen 2015) – enstaka (NT)            Darrgräs (<i>Briza media</i>) (Artportalen 2015) – enstaka (ÄoH)            Vildlin (<i>Linum catharticum</i>) (Artportalen 2015) – enstaka (ÄoH)            Prästkrage (<i>Leucanthemum vulgare</i>) (Artportalen 2015) – flera (ÄoH)            Bergmynta (<i>Clinopodium vulgare</i>) (Artportalen 2015) – enstaka (ÄoH)            Rödklint (<i>Centaurea jacea</i>) (Artportalen 2015) – enstaka (ÄoH)            Ängsvädd (<i>Succisa pratensis</i>) (Ecokonsult 2015) – enstaka (ÄoH)            Kärrknipprot (<i>Epipactis palustris</i>) (Artportalen 2011) – flera (ASF, bilaga 2)            Svart trolldruva (<i>Actaea spicata</i>) (Artportalen 2006) – enstaka (S)</p>	
<b>Värdeelement</b>	Stenmur – flera. Odlingsröse – enstaka. Dike – enstaka. Högstubbe – enstaka. Sten och block – rikligt.	
<b>Värdestrukturer</b>	Trädslagsblandning – måttligt utvecklat. Olikåldrighet – måttligt utvecklat. Blottad jord – måttligt utvecklat. Solbelyst – välutvecklat. Skrymslen – välutvecklat.	
<b>Formellt skydd</b>	Ja, ett odlingsröse (GB_64 på karta), ett dike (GB_61 på karta) och två stenmurar (GB_56 – GB_57 på karta) omfattas av det generella biotop-skyddet.	
<b>Karta</b>	Bilaga A, karta 3.	





*Figur 35. Naturvårdesobjekt 32.*



<b>33</b>	<b>Naturtyp:</b> Skog och träd <b>Biotop:</b> Lövskog	<b>Areal:</b> 2,56 ha
<b>Naturvärdesklass</b>	<b>Klass 3 – Påtagligt naturvärde.</b> <b>Ett visst biotopvärde samt ett visst artvärde ger ett påtagligt naturvärde.</b>	
<b>Beskrivning</b>	<p>En lövskog där björk dominerar i trädsiktet. Här växer även rikligt med sälg och fågelbär samt asp, gran, tall och hägg. I busksiktet växer en, jolster och bindvide. Marken med näringsgynnad flora som humlebloms-ter, källtuffmossas, älgört, brännässla, tuvtåtel samt kranshakmossa. Det finns död ved i olika successionsstadier däribland flera lågor. Spår av mullvad. Plockhuggning har förekommit i området. Området omgärdas av stenmurar och det finns även ett odlingsröse i den sydöstra delen. Området är ett klass 4-objekt i kommunens naturvårdsprogram, men utsträckningen av området i denna inventering har till viss del ändrats för att få med en stenmur i västra delen.</p>	
<b>Naturvårdsarter</b>	Krushättemossa ( <i>Uloa crispa</i> ) – flera (S) Majviva ( <i>Primula farinosa</i> ) (Artportalen 2015) – enstaka (NT) Ängsvädd ( <i>Succisa pratensis</i> ) (Ecokonsult 2015) – enstaka (ÅoH)	
<b>Värdeelement</b>	Stenmur – flera. Odlingsröse – enstaka. Högstubbe – enstaka. Sten och block – rikligt. Blottad jord – rikligt. Skorpbark på björk – enstaka. Bärande träd – rikligt.	
<b>Värde-strukturer</b>	Trädslagsblandning – måttligt utvecklat. Olikåldrighet – måttligt utvecklat. Gläntor – måttligt utvecklat. Flerskiktat – sparsamt utvecklat. Solbelysts bryn – tämligen utvecklat. Död ved i olika successionsstadier – tämligen utvecklat. Skrymslen – välutvecklat.	
<b>Formellt skydd</b>	Ja, fyra stenmurar (GB_57 - GB_59 och GB_62 på karta) och ett odlingsröse (GB_60 på karta) omfattas av det generella biotopskyddet.	
<b>Karta</b>	Bilaga A, karta 3.	



Figur 36. Naturvärdesobjekt 33.

<b>34</b>	<b>Naturtyp:</b> Berg och sten <b>Biotop:</b> Stenmur	<b>Areal:</b> 0,07 ha
<b>Naturvärdesklass</b>	<b>Klass 4 – Visst naturvärde.</b> <b>Ett visst biotopvärde samt ett obefintligt artvärde ger ett visst naturvärde.</b>	
<b>Beskrivning</b>	En stenmur omgiven av betesmark och åkermark. På muren växer hägg, fågelbär, rönn, björk och salix. Buskskiktet består av björnbär och en. Markskikt med dagglåpa, rölleka och hundkex.	
<b>Naturvårdsarter</b>	-	
<b>Värdeelement</b>	Stenmur – enstaka. Sten och block – rikligt. Bärande träd – flera. Klen död ved – flera.	
<b>Värdestrukturer</b>	Skrymslen – välutvecklat. Solbelyst – välutvecklat.	
<b>Formellt skydd</b>	En stenmur (GB_63 på karta) som omfattas av det generella biotopskyddet (intill åkermark och betesmark).	
<b>Karta</b>	Bilaga A, karta 3.	



Figur 37. Naturvärdesobjekt 34.



<b>35</b>	<b>Naturtyp:</b> Berg och sten <b>Biotop:</b> Odlingsröse	<b>Areal:</b> 0,01 ha
<b>Naturvärdesklass</b>	<b>Klass 4 – Visst naturvärde.</b> <b>Ett visst biotopvärde samt ett obefintligt artvärde ger ett visst naturvärde.</b>	
<b>Beskrivning</b>	Ett solbelyst odlingsröse omgivet av betesmark och åkermark. Odlingsröset ligger intill en stenmur. Ett fågelbär växer intill röset och beskuggar detta. Intill växer även rikligt med den invasiva arten kanadensiskt gullris.	
<b>Naturvårdsarter</b>	-	
<b>Värdeelement</b>	Odlingsröse – enstaka. Sten och block – rikligt. Bärande buskar – enstaka.	
<b>Värdestrukturer</b>	Skrymslen – välutvecklat. Solbelyst – välutvecklat.	
<b>Formellt skydd</b>	Ett odlingsröse (GB_65 på karta) som omfattas av det generella biotop-skyddet (intill åkermark och betesmark).	
<b>Karta</b>	Bilaga A, karta 3.	



Figur 38. Naturvärdesobjekt 35.



<b>36</b>	<b>Naturtyp:</b> Öppna diken och småvatten <b>Biotop:</b> Damm	<b>Areal:</b> 0,01 ha
<b>Naturvärdesklass</b>	<b>Klass 3 – Påtagligt naturvärde.</b> <b>Ett påtagligt biotopvärde samt ett obetydligt artvärde ger ett påtagligt naturvärde.</b>	
<b>Beskrivning</b>	Damm med delvis öppen vattenspegel. I dammen växer rikligt med vegetation, en tredjedel av dammen är täckt av kaveldun och bladvass. Enstaka förekomster av gul näckros finns. Dammen omges bland annat av lärk, gran och salix. Dammen erbjuder en livsmiljö för flertalet olika arter men utgör även födosöksområde samt vattenkälla till andra arter. Dammen utgör en lämplig reproduktionsplats för groddjur.	
<b>Naturvårdsarter</b>	-	
<b>Värdeelement</b>	Småvatten – enstaka.	
<b>Värdestrukturer</b>	-	
<b>Formellt skydd</b>	Ja, dammen (småvatten) (GB_66 på karta) omfattas av det generella biotopskyddet.	
<b>Karta</b>	Bilaga A, karta 3.	



Figur 39. Naturvärdesobjekt 36.

<b>37</b>	<b>Naturtyp:</b> Ång och betesmark <b>Biotop:</b> Rikkärr	<b>Areal:</b> 0,18 ha
<b>Naturvärdesklass</b>	<b>Klass 2 – Högt naturvärde.</b> <b>Ett påtagligt biotopvärde samt ett påtagligt artvärde ger ett högt naturvärde.</b>	
<b>Beskrivning</b>	Ett rikkärr där delar av området är översilat i vilket många mossarter växer såsom källtuffmossa. Området har tidigare hävdats men har börjar växa igen. Trädskiktet består av några björkar och i buskskiktet växer en. Hävdgynnade arter såsom prästkrage och brudbröd växer här. I området finns en damm som redovisas separat (naturvärdeobjekt nr 36). En inventering senare på året skulle säkert resultera till fler naturvårdsarter. 2015 gjordes en inventering i vilken bland annat naturvårdsarterna darrgräs, vildlin, ängsvädd och slätterblomma hittades (Ecokonsult), varför området bedöms ha ett påtagligt naturvärde. Området är ett klass 2-objekt i kommunens naturvårdsprogram,	
<b>Naturvårdsarter</b>	Prästkrage ( <i>Leucanthemum vulgare</i> ) – flera (ÄoH) Brudbröd ( <i>Filipendula vulgaris</i> ) – enstaka (ÄoH) Ängsnycklar ( <i>Dactylorhiza incarnata</i> ) (Ecokonsult 2015) – enstaka (ÄoH) (ASF, bilaga 2) Kärrknipprot ( <i>Epipactis palustris</i> ) (Ecokonsult 2015) – enstaka (ÄoH) Blodnycklar ( <i>Dactylorhiza incarnata</i> ) (Ecokonsult 2015) – enstaka (ASF, bilaga 2) Darrgräs ( <i>Briza media</i> ) (Ecokonsult 2015) – enstaka (ÄoH) Vildlin ( <i>Linum catharticum</i> ) (Ecokonsult 2015) – enstaka (ÄoH) Ängsvädd ( <i>Succisa pratensis</i> ) (Ecokonsult 2015) – enstaka (ÄoH) Slätterblomma ( <i>Parnassia palustris</i> ) (Ecokonsult 2015) – enstaka (ÄoH)	
<b>Värdeelement</b>	Rikkärr – välutvecklat.	
<b>Värdestrukturer</b>	Solbelyst – välutvecklat.	
<b>Formellt skydd</b>	Nej.	
<b>Karta</b>	Bilaga A, karta 3.	



Figur 40. Naturvärdesobjekt 37.



<b>38</b>	<b>Naturtyp:</b> Ång och betesmark <b>Biotop:</b> Näringsrik betesmark	<b>Areal:</b> 12,86 ha
<b>Naturvärdesklass</b>	<b>Klass 3 – Påtagligt naturvärde.</b> <b>Ett visst biotopvärde samt ett visst artvärde ger ett påtagligt naturvärde.</b>	
<b>Beskrivning</b>	<p>Objektet består av ett stort område med betesmarker som är mer eller mindre påverkade av näringstillförande ämnen. Ett stort antal stenmurar avgränsar markerna från varandra. Biotopvärdet ligger främst i stenmurarna som utgör övervintringsplatser för groddjur och insekter. Några av murarna är gamla, någorlunda intakta och är rikligt beklädda med mossor och lavar och har rikligt med skrymslen. Andra murar är gamla men på sina ställen raserade, ibland övervuxna av omkringliggande vegetation. Några av stenmurarna, i västra delen av området, har en gammal grund men har byggts på med nya stenar och block. På murarna växer vanligt förekommande mossarter såsom cypressfläta, raggmossa, filtlavar och färglav.</p> <p>Invid murarna växer bärbuskar och bärande träd såsom körsbär och vildapel.</p> <p>I östra delen har det tidigare funnits en ladugård, idag finns där en samling äldre träd kvar i östra delen av området, bestående av björk, lind, alm, ask, hägg, grov poppel och fågelbär. Markskiktet omkring är delvis blottad och består av kirskaål, brännässla, scilla och buskar av krusbär.</p>	
<b>Naturvårdsarter</b>	Alm ( <i>Ulmus glabra</i> ) (CR) – flera Ask ( <i>Fraxinus excelsior</i> ) (EN) – flera	
<b>Värdeelement</b>	Stenmur – flera. Grov alm – flera. Grov björk – flera. Bärande träd – flera.	
<b>Värdestrukturer</b>	Skrymslen – välutvecklat. Trädslagsblandning – måttligt utvecklat. Oliksåldrighet – måttligt utvecklat. Gläntor – måttligt utvecklat.	
<b>Formellt skydd</b>	Ja, odlingsrösen (GB_68, GB_70, GB_71, GB_73, GB_75, GB_82 och GB_84 på karta) åkerholmarna (GB_72 och GB_81 på karta) samt stenmurarna (GB_74, GB_76 - GB_80 och GB_83 på karta) omfattas av det generella biotopskyddet.	
<b>Karta</b>	Bilaga A, karta 3.	







*Figur 41. Naturvärdesobjekt 38.*

<b>39</b>	<b>Naturtyp:</b> Ång och betesmark <b>Biotop:</b> Torrbacke	<b>Areal:</b> 0,007 ha
<b>Naturvärdesklass</b>	<b>Klass 3 – Påtagligt naturvärde.</b> Ett visst biotopvärde samt ett visst artvärde ger ett påtagligt naturvärde.	
<b>Beskrivning</b>	Södra delen av en åkerholme som består av en sydlig näringsfattig torrbacke. Torrbackan samt omkringliggande mark betas. Här finns flera hävdgynnade arter såsom åkervädd, prästkrage, smultron, rölleka och gråfibbla.	
<b>Naturvårdsarter</b>	Åkervädd ( <i>Knautia arvensis</i> ) – enstaka (ÄoH) Väddklint ( <i>Centaurea scabiosa</i> ) – enstaka (ÄoH) Prästkrage ( <i>Leucanthemum vulgare</i> ) – flera (ÄoH)	
<b>Värdeelement</b>	Jordblottor – enstaka. Sten och block – enstaka.	
<b>Värdestrukturer</b>	Solbelyst torrbacke – välutvecklat.	
<b>Formellt skydd</b>	Åkerholmen (GB_81 på karta) omfattas av det generella biotopskyddet.	
<b>Karta</b>	Bilaga A, karta 3.	



Figur 42. Naturvärdesobjekt 39.

<b>40</b>	<b>Naturtyp:</b> Vattendrag <b>Biotop:</b> Öppet dike	<b>Areal:</b> 0,14 ha
<b>Naturvärdesklass</b>	<b>Klass 4 – Visst naturvärde.            Ett visst biotopvärde och ett obefintligt artvärde ger ett visst naturvärde.</b>	
<b>Beskrivning</b>	Öppet dike som löper genom betesmark. En stenmur gränsar till diket. Diket är cirka 1,2 m djupt och 0,5 m brett med svagt strömmande vatten. I diket växer bland annat smalbladigt gräs, tussilago, rosendunört, kamomill samt hundäxing. Den invasiva arten kanadensiskt gullris växer rikligt längs med diket. Diket beskuggas delvis av buskar och lövträd som växer på stenvuren.	
<b>Naturvårdsarter</b>	-	
<b>Värdeelement</b>	Fuktighet – tämligen utvecklat. Solbelyst – välutvecklat.	
<b>Värdestrukturer</b>	Sten och block – rikligt. Öppet dike – enstaka. Blottad jord – måttligt utvecklat.	
<b>Formellt skydd</b>	Diket (GB_85 på karta) omfattas av det generella biotopskyddet.	
<b>Karta</b>	Bilaga A, karta 3.	



Figur 43. Naturvärdesobjekt 40.




### 3.4 Generella biotopskydd

Sammantaget finns 104 biotoper som omfattas av det generella biotopskyddet fördelade på stenmurar, odlingsrösen, åkerholmar, öppna diken, småvatten och alléer (se tabell 2). Dessa biotoper visas på kartor i bilaga A. Nedan redovisas respektive generellt biotopskydd.


Tabell 2. Översikt generella biotopskyddsområden inom investeringsområdet.

Biotop	Antal	Antal/Area/Längd
Alléer	3	43 alléträd
Öppna diken	8	1822 m
Småvatten	3	273 m <sup>2</sup>
Stenmurar	24	4166 m
Odlingsrösen	58	5523 m <sup>2</sup>
Åkerholmar	8	4239 m <sup>2</sup>

<b>GB_1</b>	
<b>Biotop:</b>	Stenmur
<b>Längd:</b>	78 m
Beskrivning	Se naturvärdesobjekt nr 2
Motivering	Omges av åkermark.
NVI-objekt	Detta objekt ingår i naturvärdesobjekt nr 2.
Karta	Bilaga A, karta 4.
Foto	

<b>GB_2</b>	<b>Biotop:</b> <b>Areal:</b>	Odlingsröse 75 m <sup>2</sup>
Beskrivning	Ligger intill två stenmurar och omges av åkerlappar.	
Motivering	Omges av åkermark.	
NVI-objekt	Detta objekt ingår i naturvärdesobjekt nr 2.	
Karta	Bilaga A, karta 4.	
Foto		

<b>GB_3</b>	<b>Biotop:</b> <b>Längd:</b>	Stenmur 183 m
Beskrivning	Se naturvärdesobjekt nr 3	
Motivering	Sträcker sig mellan åkermark.	
NVI-objekt	Detta objekt ingår i naturvärdesobjekt nr 3.	
Karta	Bilaga A, karta 4.	
Foto		

<b>GB_4</b>	<b>Biotop:</b> Stenmur <b>Längd:</b> 547 m
Beskrivning	Se naturvärdesobjekt 5
Motivering	Omges av åkermark.
NVI-objekt	Detta objekt ingår i naturvärdesobjekt nr 5.
Karta	Bilaga A, karta 4.
Foto	


<b>GB_5</b>	<b>Biotop:</b> Odlingsröse <b>Areal:</b> 614 m <sup>2</sup>
Beskrivning	Odlingsröse som delvis är övervuxet av gräsvegetation. Odlingsröset består av mindre till större sten vilka är rikligt beklädda med mossor och lavar. I närheten står en ung ask.
Motivering	Omges av åkermark.
NVI-objekt	Detta objekt ingår i naturvärdesobjekt nr 5.
Karta	Bilaga A, karta 4.
Foto	



<b>GB_6</b>	<b>Biotop:</b> Allé <b>Längd:</b> 44 m
<b>Beskrivning</b>	Dubbelsidig allé som går längs vägen till en övergiven gård. Allén består totalt av 20 träd, fördelat på trädslagen ask, alm och björk. Träden är gamla och värdefulla, och ett av träden utgör idag en torraka. Längs med allén går en stenmur, som ej är skyddad eftersom den inte angränsar åker- eller betesmark. På några av träden växer signalarten Guldlockmossa (S). Mellan träden växer även sälg på sina ställen.
<b>Motivering</b>	Löper utmed en grusväg längs en sumpskog.
<b>NVI-objekt</b>	Detta objekt ingår i naturvärdesobjekt nr 9.
<b>Karta</b>	Bilaga A, karta 4.
<b>Foto</b>	

<b>GB_7</b>	<b>Biotop:</b> Stenmur <b>Längd:</b> 278 m
<b>Beskrivning</b>	En övervuxen samt raserad stenmur mellan väg och åkermark intill kolonilott. I markskiktet växer kirskål, kanadensiskt gullris och vitsippa.
<b>Motivering</b>	Stenmuren omfattas av det generella biotopskyddet då det ligger intill åkermark.
<b>NVI-objekt</b>	Detta objekt ingår i naturvärdesobjekt nr 6.
<b>Karta</b>	Bilaga A, karta 4.
<b>Foto</b>	

<b>GB_8</b>	<b>Biotop:</b> Allé <b>Längd:</b> 40 m
<b>Beskrivning</b>	En allé som växer på en stenmur. Allén består av fem almar, åtta askar samt två aspar.
<b>Motivering</b>	Allén omfattas av det generella biotopskyddet då det angränsar åkermark.
<b>NVI-objekt</b>	Detta objekt ingår i naturvärdesobjekt nr 6.
<b>Karta</b>	Bilaga A, karta 4.
<b>Foto</b>	

<b>GB_9</b>	<b>Biotop:</b> Allé <b>Längd:</b> 26 m
<b>Beskrivning</b>	En allé med åtta sälgar. Intill väg samt kolonilotter.
<b>Motivering</b>	Allén omfattas av det generella biotopskyddet då det angränsar till väg.
<b>NVI-objekt</b>	Detta objekt ingår i naturvärdesobjekt nr 6.
<b>Karta</b>	Bilaga A, karta 4.
<b>Foto</b>	





<b>GB_10</b>	<b>Biotop:</b> Odlingsröse <b>Areal:</b> 66 m <sup>2</sup>
<b>Beskrivning</b>	Se naturvärdesobjekt nr 7.
<b>Motivering</b>	Odlingsröset omfattas av det generella biotopskyddet då det ligger intill åkermark.
<b>NVI-objekt</b>	Detta objekt ingår i naturvärdesobjekt nr 7.
<b>Karta</b>	Bilaga A, karta 4.
<b>Foto</b>	


<b>GB_11</b>	<b>Biotop:</b> Stenmur <b>Längd:</b> 321 m
<b>Beskrivning</b>	Se naturvärdesobjekt nr 8.
<b>Motivering</b>	Stenmuren omfattas av det generella biotopskyddet då det ligger intill betesmark.
<b>NVI-objekt</b>	Detta objekt ingår i naturvärdesobjekt nr 8.
<b>Karta</b>	Bilaga A, karta 4.
<b>Foto</b>	




<b>GB_12</b>	<b>Biotop:</b> <b>Längd:</b>	Öppna diken och småvatten 435 m
<b>Beskrivning</b>	Ett 0,3 – 1 m brett och 1 – 1,5 m djupt dike. Intill åker, väg, skog samt betesmark. Markskiktet intill består bland annat av älggräs, kabbeleka, dunört samt kanadensiskt gullris.	
<b>Motivering</b>	Diket omfattas av det generella biotopskyddet då det löper intill åkermark.	
<b>NVI-objekt</b>	Detta objekt ingår i naturvärdesobjekt nr 9.	
<b>Karta</b>	Bilaga A, karta 4.	
<b>Foto</b>		

<b>GB_13</b>	<b>Biotop:</b> <b>Längd:</b>	Stenmur 44 m
<b>Beskrivning</b>	En solbelyst stenmur bevuxen med bladvass och hallon. En rönn växer även på muren. Angränsar till åker- och gräsmark.	
<b>Motivering</b>	Stenmuren omfattas av det generella biotopskyddet då det omges av åkermark och betesmark.	
<b>NVI-objekt</b>	Detta objekt ingår i naturvärdesobjekt nr 10.	
<b>Karta</b>	Bilaga A, karta 4.	
<b>Foto</b>		


<b>GB_14</b>	<b>Biotop:</b> Odlingsröse <b>Areal:</b> 165 m <sup>2</sup>
<b>Beskrivning</b>	Ett solbelyst odlingsröse bevuxen med bland annat smalbladigt gräs och brännässla. Kanadensiskt gullris växer även intill.
<b>Motivering</b>	Odlingsröset omfattas av det generella biotopskyddet då det ligger intill åkermark.
<b>NVI-objekt</b>	Detta objekt ingår i naturvärdesobjekt nr 10.
<b>Karta</b>	Bilaga A, karta 4.
<b>Foto</b>	

<b>GB_15</b>	<b>Biotop:</b> Öppna diken och småvatten <b>Längd:</b> 55 m
<b>Beskrivning</b>	Ett 1 m brett och 2 m djupt dike. Al växer intill. Markskiktet består bland annat av älggräs, brännässla, bladvass, hundäxing samt den invasiva arten kanadensiskt gullris.
<b>Motivering</b>	Diket omfattas av det generella biotopskyddet då det löper intill åkermark.
<b>NVI-objekt</b>	Detta objekt ingår i naturvärdesobjekt nr 10.
<b>Karta</b>	Bilaga A, karta 4.
<b>Foto</b>	


<b>GB_16</b>	<b>Biotop:</b> Stenmur <b>Längd:</b> 193 m
Beskrivning	Se naturvärdesobjekt nr 11.
Motivering	Gränsar till åkermark.
NVI-objekt	Detta objekt ingår i naturvärdesobjekt nr 11.
Karta	Bilaga A, karta 5.
Foto	

<b>GB_17</b>	<b>Biotop:</b> Öppna diken och småvatten <b>Längd:</b> 338 m
Beskrivning	Se naturvärdesobjekt nr 14.
Motivering	Gränsar till åkermark.
NVI-objekt	Detta objekt ingår i naturvärdesobjekt nr 14.
Karta	Bilaga A, karta 5.
Foto	




<b>GB_18</b>	<b>Biotop:</b>	Odlingsröse
	<b>Areal:</b>	14 m <sup>2</sup>
<b>Beskrivning</b>	Odlingsröse bestående av stora block till mindre sten. Ligger intill odlad åkermark och en mindre grusväg.	
<b>Motivering</b>	Ligger intill åkermark.	
<b>NVI-objekt</b>	Detta objekt ingår i naturvärdesobjekt nr 13.	
<b>Karta</b>	Bilaga A, karta 5.	
<b>Foto</b>		

<b>GB_19</b>	<b>Biotop:</b>	Odlingsröse
	<b>Areal:</b>	42 m <sup>2</sup>
<b>Beskrivning</b>	Se naturvärdesobjekt 15.	
<b>Motivering</b>	Odlingsröset omfattas av det generella biotopskyddet då det ligger intill åkermark och betesmark.	
<b>NVI-objekt</b>	Detta objekt ingår i naturvärdesobjekt nr 15.	
<b>Karta</b>	Bilaga A, karta 5.	
<b>Foto</b>		

<b>GB_20</b>	<b>Biotop:</b> Odlingsröse <b>Areal:</b> 107 m <sup>2</sup>
<b>Beskrivning</b>	Odlingsröse med rikligt mossbeklädda block. Odlingsröset är raserat och blocken ligger utspridda men bildar ändå ett röse.
<b>Motivering</b>	Ligger i betesmark.
<b>NVI-objekt</b>	Detta objekt ingår i naturvärdesobjekt nr 17.
<b>Karta</b>	Bilaga A, karta 6.
<b>Foto</b>	

<b>GB_21</b>	<b>Biotop:</b> Odlingsröse <b>Areal:</b> 104 m <sup>2</sup>
<b>Beskrivning</b>	Odlingsröse i betesmark. Låga av björk på röset. Humleblomster, brännässla, smultron, vitsippa, älggräs växer bland annat här. Mossbeklädda stenar.
<b>Motivering</b>	Odlingsröset omfattas av det generella biotopskyddet då det omges av betesmark.
<b>NVI-objekt</b>	Detta objekt ingår i naturvärdesobjekt nr 17.
<b>Karta</b>	Bilaga A, karta 6.
<b>Foto</b>	



<b>GB_22</b>	<b>Biotop:</b> Öppna diken och småvatten <b>Areal:</b> 175 m <sup>2</sup>
Beskrivning	Se naturvärdesobjekt nr 18.
Motivering	Angränsar åkermark och betesmark.
NVI-objekt	Detta objekt ingår i naturvärdesobjekt nr 18.
Karta	Bilaga A, karta 6.
Foto	


<b>GB_23</b>	<b>Biotop:</b> Öppna diken och småvatten <b>Längd:</b> 85 m
Beskrivning	Se naturvärdesobjekt nr 19.
Motivering	Angränsar åkermark och betesmark.
NVI-objekt	Detta objekt ingår i naturvärdesobjekt nr 19.
Karta	Bilaga A, karta 6.
Foto	



<b>GB_24</b>	<b>Biotop:</b> Odlingsröse <b>Areal:</b> 69 m <sup>2</sup>
<b>Beskrivning</b>	Ett solbelyst odlingsröse som gränsar till skog och åkermark. Mossbeklädda stenar. Sälg och fläder intill röset. I intilliggande fältskikt växer bland annat den invasiva arten kanadensiskt gullris.
<b>Motivering</b>	Odlingsröset omfattas av det generella biotopskyddet då det ligger intill åkermark.
<b>NVI-objekt</b>	Detta objekt ingår i naturvärdesobjekt nr 20.
<b>Karta</b>	Bilaga A, karta 6.
<b>Foto</b>	


<b>GB_25</b>	<b>Biotop:</b> Odlingsröse <b>Areal:</b> 21 m <sup>2</sup>
<b>Beskrivning</b>	Ett odlingsröse intill skog och åker. Mossbeklädda stenar. Rikligt med hal-lon. Salix växer intill.
<b>Motivering</b>	Odlingsröset omfattas av det generella biotopskyddet då det ligger intill åkermark.
<b>NVI-objekt</b>	Detta objekt ingår i naturvärdesobjekt nr 20.
<b>Karta</b>	Bilaga A, karta 6.
<b>Foto</b>	

<b>GB_26</b>	<b>Biotop:</b> Öppna diken och småvatten <b>Längd:</b> 365 m
<b>Beskrivning</b>	Ett dike som löper intill skog samt åkermark. I diket växer bland annat älgört, humleblomster, maskros samt den invasiva arten kanadensiskt gullris. I trädskiktet växer hägg, asksly och salix.
<b>Motivering</b>	Diket omfattas av det generella biotopskyddet då det löper intill åkermark.
<b>NVI-objekt</b>	Detta objekt ingår i naturvärdesobjekt nr 21.
<b>Karta</b>	Bilaga A, karta 6.
<b>Foto</b>	

<b>GB_27</b>	<b>Biotop:</b> Odlingsröse <b>Areal:</b> 326 m <sup>2</sup>
<b>Beskrivning</b>	Ett avlångt odlingsröse intill ett dike, skog samt åkermark. På röset växer flera almar och fläder. Blocket är mossbeklädda. Här finns även klen död ved.
<b>Motivering</b>	Odlingsröset omfattas av det generella biotopskyddet då det ligger intill åkermark.
<b>NVI-objekt</b>	Detta objekt ingår i naturvärdesobjekt nr 21.
<b>Karta</b>	Bilaga A, karta 6.
<b>Foto</b>	



<b>GB_28</b>	<b>Biotop:</b> <b>Areal:</b>	Odlingsröse 96 m <sup>2</sup>
<b>Beskrivning</b>	Intill dike, åker och skog. Asp, hägg samt asksly växer på/intill röset. Moss- beklädda block.	
<b>Motivering</b>	Odlingsröset omfattas av det generella biotopskyddet då det ligger intill åkermark.	
<b>NVI-objekt</b>	Detta objekt ingår i naturvärdesobjekt nr 21.	
<b>Karta</b>	Bilaga A, karta 6.	
<b>Foto</b>		


<b>GB_29</b>	<b>Biotop:</b> <b>Längd:</b>	Öppna diken och småvatten 120 m
<b>Beskrivning</b>	Ett dike som löper genom skog och fortsätter sedan i betesmark samt åkermark. Här finns en hel del sten och döda kvistar. Ont om vegetation i markskiktet. Björk samt rikligt med salix intill.	
<b>Motivering</b>	Diket omfattas av det generella biotopskyddet då det löper intill åkermark.	
<b>NVI-objekt</b>	Detta objekt ingår i naturvärdesobjekt nr 22.	
<b>Karta</b>	Bilaga A, karta 6.	
<b>Foto</b>		



<b>GB_30</b>	<b>Biotop:</b> Odlingsröse <b>Areal:</b> 37 m <sup>2</sup>
Beskrivning	Odlingsröse som består av större block och mindre sten.
Motivering	Odlingsröset gränsar till åkermark.
NVI-objekt	Detta objekt ingår i naturvärdesobjekt nr 22.
Karta	Bilaga A, karta 6.
Foto	

<b>GB_31</b>	<b>Biotop:</b> Odlingsröse <b>Areal:</b> 91 m <sup>2</sup>
Beskrivning	Delvis övervuxet odlingsröse (av sälg) vid åkermark och skogsparti.
Motivering	Gränsar till åkermark.
NVI-objekt	Detta objekt ingår i naturvärdesobjekt nr 22.
Karta	Bilaga A, karta 6.
Foto	

<b>GB_32</b>	<b>Biotop:</b> Odlingsröse <b>Areal:</b> 219 m <sup>2</sup>
Beskrivning	Avlångt odlingsröse som består av stenar som har rikligt med mossor och lavar. Gränsar till åkermark och skogsparti. Mitt på röset ligger en del grov död ved. Buskage av salix och syrén växer längs med odlingsröset.
Motivering	Ligger intill blandskog på gränsen till åkermark.
NVI-objekt	Detta objekt ingår i naturvärdesobjekt nr 22.
Karta	Bilaga A, karta 6.
Foto	

<b>GB_33</b>	<b>Biotop:</b> Odlingsröse <b>Areal:</b> 28 m <sup>2</sup>
Beskrivning	Odlingsröse som gränsar till skogsparti och åkermark.
Motivering	Ligger intill blandskog på gränsen till åkermark.
NVI-objekt	Detta objekt ingår i naturvärdesobjekt nr 22.
Karta	Bilaga A, karta 6.
Foto	

<b>GB_34</b>	<b>Biotop:</b> Odlingsröse <b>Areal:</b> 87 m <sup>2</sup>
Beskrivning	Två större odlingsrösen som ligger intill åkermark och skogsparti. Längs med växer fläder och hägg.
Motivering	Ligger intill blandskog på gränsen till åkermark.
NVI-objekt	Detta objekt ingår i naturvärdesobjekt nr 22.
Karta	Bilaga A, karta 6.
Foto	

<b>GB_35</b>	<b>Biotop:</b> Odlingsröse <b>Areal:</b> 15 m <sup>2</sup>
Beskrivning	Sex små, låga odlingsrösen, samtliga tämligen mossbeklädda och delvis övervuxna av vegetation, som ligger utspridda i ett skogsparti som gränsar till åkermark.
Motivering	Ligger intill blandskog på gränsen till åkermark.
NVI-objekt	Detta objekt ingår i naturvärdesobjekt nr 22.
Karta	Bilaga A, karta 6.
Foto	




<b>GB_36</b>	<b>Biotop:</b> <b>Areal:</b>	Odlingsröse 15 m <sup>2</sup>
Beskrivning	Fem mindre odlingsrösen som ligger utspridda i ett område av blandskog som gränsar till åkermark.	
Motivering	Ligger i blandskog på gränsen till åkermark.	
NVI-objekt	Detta objekt ingår i naturvärdesobjekt nr 22.	
Karta	Bilaga A, karta 6.	
Foto		

<b>GB_37</b>	<b>Biotop:</b> <b>Areal:</b>	Odlingsröse 115 m <sup>2</sup>
Beskrivning	Ett stort och fyra mindre odlingsrösen bestående av stenar med riklig mängd mossor och lavar.	
Motivering	Ligger i blandskog på gränsen till åkermark.	
NVI-objekt	Detta objekt ingår i naturvärdesobjekt nr 22.	
Karta	Bilaga A, karta 6.	
Foto		


<b>GB_38</b>	<b>Biotop:</b>	Odlingsröse
	<b>Areal:</b>	207 m <sup>2</sup>
<b>Beskrivning</b>	Se naturvärdesobjekt 23.	
<b>Motivering</b>	Odlingsröset omfattas av det generella biotopskyddet då det omges av åkermark.	
<b>NVI-objekt</b>	Detta objekt ingår i naturvärdesobjekt nr 23.	
<b>Karta</b>	Bilaga A, karta 6.	
<b>Foto</b>		


<b>GB_39</b>	<b>Biotop:</b>	Åkerholme
	<b>Areal:</b>	447 m <sup>2</sup>
<b>Beskrivning</b>	Se naturvärdesobjekt 23.	
<b>Motivering</b>	Åkerholmen omfattas av det generella biotopskyddet då det omges av åkermark.	
<b>NVI-objekt</b>	Detta objekt ingår i naturvärdesobjekt nr 23.	
<b>Karta</b>	Bilaga A, karta 6.	
<b>Foto</b>		

<b>GB_40</b>	<b>Biotop:</b>	Odlingsröse
	<b>Areal:</b>	57 m <sup>2</sup>
<b>Beskrivning</b>	Se naturvärdesobjekt 23.	
<b>Motivering</b>	Odlingsröset omfattas av det generella biotopskyddet då det omges av åkermark.	
<b>NVI-objekt</b>	Detta objekt ingår i naturvärdesobjekt nr 23.	
<b>Karta</b>	Bilaga A, karta 6.	
<b>Foto</b>		

<b>GB_41</b>	<b>Biotop:</b>	Åkerholme
	<b>Areal:</b>	185 m <sup>2</sup>
<b>Beskrivning</b>	Se naturvärdesobjekt 23.	
<b>Motivering</b>	Åkerholmen omfattas av det generella biotopskyddet då det omges av åkermark.	
<b>NVI-objekt</b>	Detta objekt ingår i naturvärdesobjekt nr 23.	
<b>Karta</b>	Bilaga A, karta 6.	
<b>Foto</b>		



<b>GB_42</b>	<b>Biotop:</b> Odlingsröse <b>Areal:</b> 85 m <sup>2</sup>
<b>Beskrivning</b>	Se naturvärdesobjekt 23.
<b>Motivering</b>	Odlingsröset omfattas av det generella biotopskyddet då det omges av åkermark.
<b>NVI-objekt</b>	Detta objekt ingår i naturvärdesobjekt nr 23.
<b>Karta</b>	Bilaga A, karta 6.
<b>Foto</b>	

<b>GB_43</b>	<b>Biotop:</b> Åkerholme <b>Areal:</b> 185 m <sup>2</sup>
<b>Beskrivning</b>	Se naturvärdesobjekt 23.
<b>Motivering</b>	Åkerholmen omfattas av det generella biotopskyddet då det omges av åkermark.
<b>NVI-objekt</b>	Detta objekt ingår i naturvärdesobjekt nr 23.
<b>Karta</b>	Bilaga A, karta 6.
<b>Foto</b>	

<b>GB_44</b>	<b>Biotop:</b> Odlingröse <b>Areal:</b> 87 m <sup>2</sup>
<b>Beskrivning</b>	Se naturvärdesobjekt 23.
<b>Motivering</b>	Odlingröset omfattas av det generella biotopskyddet då det omges av åkermark.
<b>NVI-objekt</b>	Detta objekt ingår i naturvärdesobjekt nr 23.
<b>Karta</b>	Bilaga A, karta 6.
<b>Foto</b>	

<b>GB_45</b>	<b>Biotop:</b> Åkerholme <b>Areal:</b> 194 m <sup>2</sup>
<b>Beskrivning</b>	Se naturvärdesobjekt 23.
<b>Motivering</b>	Åkerholmen omfattas av det generella biotopskyddet då det omges av åkermark.
<b>NVI-objekt</b>	Detta objekt ingår i naturvärdesobjekt nr 23.
<b>Karta</b>	Bilaga A, karta 6.
<b>Foto</b>	

<b>GB_46</b>	<b>Biotop:</b> Åkerholme <b>Areal:</b> 1107 m <sup>2</sup>
<b>Beskrivning</b>	Se naturvärdeobjekt 25.
<b>Motivering</b>	Åkerholmen omfattas av det generella biotopskyddet då det omges av åkermark.
<b>NVI-objekt</b>	Detta objekt ingår i naturvärdesobjekt nr 25.
<b>Karta</b>	Bilaga A, karta 6.
<b>Foto</b>	

<b>GB_47</b>	<b>Biotop:</b> Odlingsröse <b>Areal:</b> 41 m <sup>2</sup>
<b>Beskrivning</b>	Ett odlingsröse på en åkerholme. Odlingsröset ligger intill åkermark samt en grusväg. På odlingsröset växer sly av fläder. Intill växer bland annat den invasiva arten kanadensiskt gullris.
<b>Motivering</b>	Odlingsröset omfattas av det generella biotopskyddet då det omges av åkermark.
<b>NVI-objekt</b>	Detta objekt ingår i naturvärdesobjekt nr 25.
<b>Karta</b>	Bilaga A, karta 6.
<b>Foto</b>	



<b>GB_48</b>	<b>Biotop:</b> Stenmur <b>Längd:</b> 160 m
Beskrivning	Se naturvärdesobjekt nr 26.
Motivering	Sträcker sig mellan åkermark och vall.
NVI-objekt	Detta objekt ingår i naturvärdesobjekt nr 26.
Karta	Bilaga A, karta 6.
Foto	

<b>GB_49</b>	<b>Biotop:</b> Odlingsröse <b>Areal:</b> 787 m <sup>2</sup>
Beskrivning	Tre större och två mindre odlingsrösen som ligger på en åkerholme (GB 50) och som består av stora block och mindre sten.
Motivering	Omges av åkermark.
NVI-objekt	Detta objekt ingår i naturvärdesobjekt nr 27.
Karta	Bilaga A, karta 6.
Foto	

<b>GB_50</b>	<b>Biotop:</b> Åkerholme <b>Area:</b> 1473 m <sup>2</sup>
Beskrivning	Se naturvärdesobjekt nr 27.
Motivering	Omges av åkermark
NVI-objekt	Detta objekt ingår i naturvärdesobjekt nr 27.
Karta	Bilaga A, karta 6.
Foto	

<b>GB_51</b>	<b>Biotop:</b> Stenmur <b>Längd:</b> 25 m
Beskrivning	Se naturvärdesobjekt nr 28.
Motivering	Går genom vallodlingsmark.
NVI-objekt	Detta objekt ingår i naturvärdesobjekt nr 28.
Karta	Bilaga A, karta 6.
Foto	

<b>GB_52</b>	<b>Biotop:</b> Odlingsröse <b>Areal:</b> 8 m <sup>2</sup>
Beskrivning	Litet odlingsröse som främst består utav mindre sten.
Motivering	Ligger mellan åkermark och vall.
NVI-objekt	Nej
Karta	Bilaga A, karta 6.
Foto	

<b>GB_53</b>	<b>Biotop:</b> Stenmur <b>Längd:</b> 73 m
Beskrivning	Se naturvärdesobjekt nr 29
Motivering	Sträcker sig mellan åkermark och vallodlingsmark.
NVI-objekt	Detta objekt ingår i naturvärdesobjekt nr 29.
Karta	Bilaga A, karta 6.
Foto	




<b>GB_54</b>	<b>Biotop:</b> Odlingsröse <b>Areal:</b> 14 m <sup>2</sup>
Beskrivning	Odlingsröse som är övervuxet av sälg. Odlingsröset utgörs till största del av medelstora stenar.
Motivering	Gränsar till åkermark.
NVI-objekt	Detta objekt ingår i naturvärdesobjekt nr 31.
Karta	Bilaga A, karta 6.
Foto	

<b>GB_55</b>	<b>Biotop:</b> Stenmur <b>Längd:</b> 73 m
Beskrivning	Se naturvärdesobjekt nr 30.
Motivering	Omges av vallodlingsmark
NVI-objekt	Detta objekt ingår i naturvärdesobjekt nr 30.
Karta	Bilaga A, karta 6.
Foto	

<b>GB_56</b>	<b>Biotop:</b> Stenmur <b>Längd:</b> 60 m
Beskrivning	Stenmur som löper mellan betesmark och vall. Angränsar delvis ett skogsområde. Längs med muren växer en, asp och björk.
Motivering	Ligger intill blandskog på gränsen till betesmark och vall.
NVI-objekt	Detta objekt ingår i naturvärdesobjekt nr 32.
Karta	Bilaga A, karta 6.
Foto	

<b>GB_57</b>	<b>Biotop:</b> Stenmur <b>Längd:</b> 216 m
Beskrivning	Bred stenmur med stora block. Blocken har sparsamt med påväxt av mossor och lavar, vilket kan indikera att blocken inte legat i muren särskilt länge.
Motivering	Gränsar till vallodlingsmark samt delar av det angränsar skogsområde.
NVI-objekt	Detta objekt ingår i naturvärdesobjekt nr 32.
Karta	Bilaga A, karta 6.
Foto	




<b>GB_58</b>	<b>Biotop:</b> Stenmur <b>Längd:</b> 221 m
Beskrivning	Stenmur som löper längs med skogsområde På vissa ställen är muren bred och består av flera lager sten, medan andra sträckor av muren består av en lägre mur med färre lager sten. På hela sträckan finns rikligt moss- och lavbeklädda block.
Motivering	Gränsar till skogsområde och vall.
NVI-objekt	Detta objekt ingår i naturvärdesobjekt nr 33.
Karta	Bilaga A, karta 6.
Foto	

<b>GB_59</b>	<b>Biotop:</b> Stenmur <b>Längd:</b> 134 m
Beskrivning	Stenmur som gränsar till betesmark och delvis går längs med ett skogsparti. Murens block och stenar har rikligt med mossor och lavar och längs med växer enstaka sälg och björk.
Motivering	Gränsar till betesmark.
NVI-objekt	Detta objekt ingår i naturvärdesobjekt nr 33.
Karta	Bilaga A, karta 6.
Foto	



<b>GB_60</b>	<b>Biotop:</b> Odlingsröse <b>Areal:</b> 73 m <sup>2</sup>
<b>Beskrivning</b>	Omfattande odlingsröse med moss- och lavbäcklädda block och sten. Odlingsröset är tämligen överväxt och gränsar till åkermark och skogsområde.
<b>Motivering</b>	Ligger intill en blandskog och gränsar till åkermark.
<b>NVI-objekt</b>	Detta objekt ingår i naturvärdesobjekt nr 33.
<b>Karta</b>	Bilaga A, karta 6.
<b>Foto</b>	

<b>GB_61</b>	<b>Biotop:</b> Öppna diken och småvatten <b>Längd:</b> 173 m
<b>Beskrivning</b>	Ett solbelyst dike omgivet av betesmark. Intill diket växer björk och salix.
<b>Motivering</b>	Diket omfattas av det generella biotopskyddet då det omges av betesmark.
<b>NVI-objekt</b>	Detta objekt ingår i naturvärdesobjekt nr 32.
<b>Karta</b>	Bilaga A, karta 6.
<b>Foto</b>	

<b>GB_62</b>	<b>Biotop:</b> Stenmur <b>Längd:</b> 51 m
Beskrivning	Stenmur som går längs med ett skogsområde och gränsar till betesmark. Muren är delvis raserad och består av flera lager sten och block. Blocken är rikligt beklädda med mossor och lavar.
Motivering	Ligger intill en blandskog på gränsen till betesmark.
NVI-objekt	Detta objekt ingår i naturvärdesobjekt nr 33.
Karta	Bilaga A, karta 6.
Foto	

<b>GB_63</b>	<b>Biotop:</b> Stenmur <b>Längd:</b> 164 m
Beskrivning	Se naturvärdesobjekt nr 34.
Motivering	Stenmuren omfattas av det generella biotopskyddet då det ligger intill åkermark samt betesmark.
NVI-objekt	Detta objekt ingår i naturvärdesobjekt nr 34.
Karta	Bilaga A, karta 6.
Foto	





<b>GB_64</b>	<b>Biotop:</b> <b>Areal:</b>	Odlingsröse 5 m <sup>2</sup>
<b>Beskrivning</b>	Ett solbelyst odlingsröse omgivet av åkermark. Stenblocken är rikligt beklädda med mossa.	
<b>Motivering</b>	Odlingsröset omfattas av det generella biotopskyddet då det omges av betesmark.	
<b>NVI-objekt</b>	Detta objekt ingår i naturvärdesobjekt nr 32.	
<b>Karta</b>	Bilaga A, karta 6.	
<b>Foto</b>		

<b>GB_65</b>	<b>Biotop:</b> <b>Areal:</b>	Odlingsröse 116 m <sup>2</sup>
<b>Beskrivning</b>	Se naturvärdesobjekt nr 35.	
<b>Motivering</b>	Odlingsröset omfattas av det generella biotopskyddet då det omges av betesmark och åkermark.	
<b>NVI-objekt</b>	Detta objekt ingår i naturvärdesobjekt nr 35.	
<b>Karta</b>	Bilaga A, karta 6.	
<b>Foto</b>		



<b>GB_66</b>	<b>Biotop:</b> Öppna diken och småvatten <b>Areal:</b> 95 m <sup>2</sup>
Beskrivning	Damm med delvis öppen vattenspegel. I dammen växer rikligt med vegetation, en tredjedel av dammen är täckt av kaveldun och bladvass. Enstaka förekomster av gul näckros finns. Dammen omges bland annat av lärk, gran och salix.
Motivering	Gränsar till åkermark.
NVI-objekt	Detta objekt ingår i naturvärdesobjekt nr 36.
Karta	Bilaga A, karta 6.
Foto	


<b>GB_67</b>	<b>Biotop:</b> Odlingsröse <b>Areal:</b> 78 m <sup>2</sup>
Beskrivning	Ett 2 - 3 m högt odlingsröse som delvis är övervuxet av vegetation såsom gräs, bärbuskar och träd. I mitten av odlingsröset växer till exempel en äldre björk. Odlingsrösets stenar utgörs av många olika storlekar, från mindre sten till större block, vilket innebär rikligt med skrymslen för djur.
Motivering	Gränsar till åkermark.
NVI-objekt	Detta objekt ingår i naturvärdesobjekt nr 37.
Karta	Bilaga A, karta 6.
Foto	

<b>GB_68</b>	<b>Biotop:</b> Odlingsröse <b>Areal:</b> 936 m <sup>2</sup>
<b>Beskrivning</b>	Ett odlingsröse omgivet av betesmark intill väg. På röset växer några rön- nar, asksly samt en. Röset är täckt av smalbladigt gräs, men här växer även hundäxing, hundkex, åkertistel, kamomill samt åkervädd.
<b>Motivering</b>	Odlingsröset omfattas av det generella biotopskyddet då det omges av be- tesmark.
<b>NVI-objekt</b>	Detta objekt ingår i naturvärdesobjekt nr 38.
<b>Karta</b>	Bilaga A, karta 6.
<b>Foto</b>	


<b>GB_69</b>	<b>Biotop:</b> Öppna diken och småvatten <b>Areal:</b> 3 m <sup>2</sup>
<b>Beskrivning</b>	Mindre småvatten som ligger i betesmark. Ca 0,2 - 0,3 m djup.
<b>Motivering</b>	Omges av betesmark.
<b>NVI-objekt</b>	Uppgår inte till minsta karteringsenhet ( $\geq 10\text{m}^2$ ) för att beskrivas som na- turvärdesobjekt.
<b>Karta</b>	Bilaga A, karta 6.
<b>Foto</b>	



<b>GB_70</b>	<b>Biotop:</b> Odlingsröse <b>Areal:</b> 6 m <sup>2</sup>
<b>Beskrivning</b>	Ett solbelyst stenröse omgivet av betesmark. Odlingsröset ligger intill en brunn. På röset växer brännässla.
<b>Motivering</b>	Odlingsröset omfattas av det generella biotopskyddet då det omges av betesmark.
<b>NVI-objekt</b>	Detta objekt ingår i naturvärdesobjekt nr 38.
<b>Karta</b>	Bilaga A, karta 6.
<b>Foto</b>	

<b>GB_71</b>	<b>Biotop:</b> Odlingsröse <b>Areal:</b> 1 m <sup>2</sup>
<b>Beskrivning</b>	Ett odlingsröse intill en gammal tomtmark samt betesmark. På stenröset växer vildapel, hägg och fågelbär. Stenarna är mossbeklädda. Här finns mycket klen död ved. Markskiktet består delvis av kirskaål, brännässla samt hundäxing.
<b>Motivering</b>	Odlingsröset omfattas av det generella biotopskyddet då det ligger intill betesmark.
<b>NVI-objekt</b>	Detta objekt ingår i naturvärdesobjekt nr 38.
<b>Karta</b>	Bilaga A, karta 6.
<b>Foto</b>	



<b>GB_72</b>	<b>Biotop:</b> Åkerholme <b>Areal:</b> 273 m <sup>2</sup>
Beskrivning	Åkerholme med sammanlagt fyra stenrösen, varav ett större och tre mindre. Åkerholmens markskikt består främst av smalbladigt gräs och kranshakmossa men har också en blandad flora med arter såsom åkervädd, röllika, hundkex, brännässla, scilla, smultron och teveronika. På holmen växer en ung alm.
Motivering	Omges av åkermark
NVI-objekt	Detta objekt ingår i naturvärdesobjekt nr 38.
Karta	Bilaga A, karta 6.
Foto	

<b>GB_73</b>	<b>Biotop:</b> Odlingsröse <b>Areal:</b> 120 m <sup>2</sup>
Beskrivning	Objektet utgörs av fyra stenrösen, varav ett större och tre mindre som ligger på en åkerholme (GB_72).
Motivering	Omges av åkermark.
NVI-objekt	Detta objekt ingår i naturvärdesobjekt nr 38.
Karta	Bilaga A, karta 6.
Foto	


<b>GB_74</b>	<b>Biotop:</b> <b>Längd:</b>	Stenmur 562 m
<b>Beskrivning</b>	En stenmur som delvis är sentida. Rikligt med klen död ved. På stenmuren växer salix, fågelbär, fläder, hägg, rönn och ask. Markskiktet består bland annat av smalbladigt gräs, renfana, hundäxing, åkertistel, brännässla, tussilago, prästkrage samt rölleka.	
<b>Motivering</b>	Stenmuren omfattas av det generella biotopskyddet då det ligger intill åkermark.	
<b>NVI-objekt</b>	Detta objekt ingår i naturvärdesobjekt nr 38.	
<b>Karta</b>	Bilaga A, karta 6.	
<b>Foto</b>		


<b>GB_75</b>	<b>Biotop:</b> <b>Areal:</b>	Odlingsröse 341 m <sup>2</sup>
<b>Beskrivning</b>	Ett odlingsröse i betesmark omgärdat av ung asp. På odlingsröset växer en gammal sälg. På stenarna rikligt med mossor.	
<b>Motivering</b>	Odlingsröset omfattas av det generella biotopskyddet då det omges av betesmark.	
<b>NVI-objekt</b>	Detta objekt ingår i naturvärdesobjekt nr 38.	
<b>Karta</b>	Bilaga A, karta 6.	
<b>Foto</b>		


<b>GB_76</b>	<b>Biotop:</b> Stenmur <b>Längd:</b> 67 m
Beskrivning	Stenmuren består av moss- och lavbklädda block. Muren är delvis raserad men erbjuder fortfarande skrymslen för insekter, groddjur och andra djur. Muren är ca 1,2 bred och 0,5 - 1 m hög.
Motivering	Omges av betesmark och åkermark.
NVI-objekt	Detta objekt ingår i naturvärdesobjekt nr 38.
Karta	Bilaga A, karta 6.
Foto	

<b>GB_77</b>	<b>Biotop:</b> Stenmur <b>Längd:</b> 79 m
Beskrivning	Mycket raserad stenmur, ibland överväxt av gräsvegetation på sina ställen. Enstaka bärande träd växer invid muren. Muren varierar i bredd och höjd.
Motivering	Omges av åkermark.
NVI-objekt	Detta objekt ingår i naturvärdesobjekt nr 38.
Karta	Bilaga A, karta 6.
Foto	



<b>GB_78</b>	<b>Biotop:</b> Stenmur <b>Längd:</b> 213 m
<b>Beskrivning</b>	En fin gammal stenmur som har block som är rikligt beklädda med mossor och lavar, med bland annat cypressfläta, raggmossa och färglav. Muren är ca 2 m bred och 1 m hög och erbjuder rikligt med skrymslen.
<b>Motivering</b>	Stenmuren omfattas av det generella biotopskyddet då det ligger intill åker- och betesmark.
<b>NVI-objekt</b>	Detta objekt ingår i naturvärdesobjekt nr 38.
<b>Karta</b>	Bilaga A, karta 6.
<b>Foto</b>	

<b>GB_79</b>	<b>Biotop:</b> Stenmur <b>Längd:</b> 98 m
<b>Beskrivning</b>	Stenmur med moss- och lavbeklädda block med arter såsom raggmossa och cypressfläta. 1,2 m bred och 0,5 - 1 m hög.
<b>Motivering</b>	Omges av betesmark och åkermark.
<b>NVI-objekt</b>	Detta objekt ingår i naturvärdesobjekt nr 38.
<b>Karta</b>	Bilaga A, karta 6.
<b>Foto</b>	

<b>GB_80</b>	<b>Biotop:</b> Stenmur <b>Längd:</b> 66 m
Beskrivning	Mycket raserad, gammal, delvis överväxt stenmur. Muren består av ett lager sten och är 0,3 m bred, 0,3 m hög. Stenarna är rikligt beklädda med mossor och lavar. Sträcker sig delvis längs en torrbacke med söderläge.
Motivering	Omges av betesmark
NVI-objekt	Detta objekt ingår i naturvärdesobjekt nr 38.
Karta	Bilaga A, karta 6.
Foto	

<b>GB_81</b>	<b>Biotop:</b> Åkerholme <b>Areal:</b> 345 m <sup>2</sup>
Beskrivning	En åkerholme i betesmark som kantas av en stenmur. På åkerholmen finns tre stenrösen. I trädskiktet växer fågelbär och hägg. I buskskiktet växer nypon och en. Markvegetationen utgörs främst av gräshakmossa, kranshakmossa, hundäxing med flera.
Motivering	Åkerholmen omfattas av det generella biotopskyddet då det omges av betesmark.
NVI-objekt	Detta objekt ingår i naturvärdesobjekt nr 38.
Karta	Bilaga A, karta 6.
Foto	



<b>GB_82</b>	<b>Biotop:</b> <b>Areal:</b>	Odlingsröse 66 m <sup>2</sup>
<b>Beskrivning</b>	Tre små stenrösen på en åkerholme som betas. Det växer enar på rösen som beskuggar dessa. En del död ved. På stenarna växer bland annat cypressfläta och raggmossor.	
<b>Motivering</b>	Odlingsröset omfattas av det generella biotopskyddet då det omges av betesmark.	
<b>NVI-objekt</b>	Detta objekt ingår i naturvärdesobjekt nr 38.	
<b>Karta</b>	Bilaga A, karta 6.	
<b>Foto</b>		

<b>GB_83</b>	<b>Biotop:</b> <b>Längd:</b>	Stenmur 258 m
<b>Beskrivning</b>	En stenmur som löper genom betesmark intill ett dike. Delar av muren är sentida. Stenmuren är ca 0,5 – 1 m hög och 1,5 – 3 m bred. På muren växer smalbladigt gräs, rölleka, hundäxing, raggmossor, cypressfläta, kamomill, gråfibbla, vägtistel, brännässla samt väddklint. Den invasiva arten kanadensiskt gullris växer även här. På muren står flera träd, bland annat fågelbär, vildapel, sälg, hägg och rönn.	
<b>Motivering</b>	Diket omfattas av det generella biotopskyddet då det löper mellan åkermark och betesmark.	
<b>NVI-objekt</b>	Detta objekt ingår i naturvärdesobjekt nr 38.	
<b>Karta</b>	Bilaga A, karta 6.	
<b>Foto</b>		



<b>GB_84</b>	<b>Biotop:</b> Odlingsröse <b>Areal:</b> 186 m <sup>2</sup>
<b>Beskrivning</b>	Ett solbelyst stenröse i betesmark. Här växer rikligt med cypressfläta samt raggmossor. I buskskiktet växer sly av hägg.
<b>Motivering</b>	Odlingsröset omfattas av det generella biotopskyddet då det omges av betesmark och åkermark.
<b>NVI-objekt</b>	Detta objekt ingår i naturvärdesobjekt nr 38.
<b>Karta</b>	Bilaga A, karta 6.
<b>Foto</b>	

<b>GB_85</b>	<b>Biotop:</b> Öppna diken och småvatten <b>Längd:</b> 250 m
<b>Beskrivning</b>	Se naturvärdesobjekt 40.
<b>Motivering</b>	Öppet dike genom betesmark.
<b>NVI-objekt</b>	Detta objekt ingår i naturvärdesobjekt nr 40.
<b>Karta</b>	Bilaga A, karta 6.
<b>Foto</b>	

### 3.5 Utformning av kompensationsåtgärder

Kompensationsåtgärder föreslås inom planområdet alternativt angränsande områden som ägs av kommunen. I utredningen om var i landskapet man kan kompensera för förlust av olika generella biotopskydd är utgångspunkten att de föreslagna platserna ligger inom eller i anslutning till odlingslandskapet. På så vis kommer nya kompenserande biotoper också omfattas av det generella biotopskyddet.

#### 3.5.1 Alléer

Påverkan på, eller förlust av alléer, kompenseras genom en eller ett par av följande åtgärder:

- Nyplantering av träd utmed vägar i närområdet. Nyplanteringen bör omfatta minst samma antal träd som försvinner på befintlig allé och utgöras av ädellövträd t.ex. lind, ek eller lönn.
- Flytt av träd som påverkas till andra platser inom samma allé (fylla igen luckor i den befintliga allén) alternativt förlänga allén i den ände som ej påverkas. Om flytt ej är möjlig kan nyplantering utföras.
- Restaurering av befintliga alléer.

Stammar från avverade träd från alléer bör placeras i naturområde i solbelyst läge i närheten (exempelvis åkerholme, betesmark, skogsbryn) för att öka på mängden lövved, vilket är direkt gynnsamt för insekter, kryptogamer, kräldjur, smådjur och fåglar.

#### 3.5.2 Odlingsrösen

Kompensationsåtgärder för förlust av odlingsrösen utgörs i denna utredning av följande åtgärd:

- Flytt av det odlingsröse som påverkas till närliggande solbelyst plats inom betesmark eller åkermark. Storleken på det nya odlingsröset motsvarar storleken på det odlingsröse som försvinner.

#### 3.5.3 Stenmurar

Kompensationsåtgärder för förlust av stenmurar utgörs i denna utredning av en eller ett par av följande åtgärder:

- Flytt av den stenmur som påverkas till närliggande solbelyst plats inom eller utmed gränser till betesmark eller åkermark. Storleken (bredd och längd) på den nya stenmuren motsvarar storleken på den stenmur som försvinner.
- Restaurering av närliggande befintliga stenmurar som idag är igenvuxna eller raserade. Restaurering innebär uppbyggnad av raserade delar, borttagning av övertäckande jordmassor och/eller röjning av lövsly, yngre träd (stamdiameter  $\leq 10$  cm) samt all gran, inom en meter ifrån respektive sida av stenmuren.

Längden stenmur som ska restaureras bör vara minst dubbel så lång som längden stenmur som försvinner. Anledningen till detta är att en befintlig, ändock raserad/igenvuxen stenmur, fortfarande hyser ett visst biotopvärde och restaureringen kan således inte likställas med återskapande av en helt ny stenmur (biotop).

### 3.5.4 Åkerholmar

Kompensationsåtgärder för förlust av åkerholmar utgörs i denna utredning av en eller ett par av följande åtgärder:

- Anläggning av ny åkerholme i brukad åkermark, i närområdet till den åkerholme som försvinner. Storleken på den nya åkerholmen motsvarar storleken på den åkerholme som försvinner.
- Naturvårdshöjande skötsel av åkerholmar i närheten till den åkerholme som påverkas. Skötsel innebär exempelvis röjning av sly och gran på åkerholmar som hyser medelålders-äldre lövträd.

### 3.5.5 Öppna diken och småvatten

Förlust av öppna diken föreslås kompenseras genom anläggning av nya småvatten inom odlingslandskapets biotoper. Storleken på det nya småvattnet bör motsvara storleken på det vattenområde som försvinner. Förslaget grundar sig i att småvatten utgör en bra ekologisk livsmiljö för arter som gynnas av fuktiga-blöta biotoper samt att man med fördel bör undvika markavvattning på nya platser genom anläggning av nya öppna diken. I samband med tillskapande av nya småvatten bör dessa utformas så att den ekologiska funktionen blir så bra som möjligt.

Dammarna bör vara tillräckligt djupa för att inte torrläggas under sommarhalvåret. Exakt hur djup dammen bör vara beror på var den anläggs och bör specificeras i senare skede. Det är positivt om dammarna placeras i ett soligt läge så att vattnet värms upp tidigt på våren. Finns det en skogsdunge eller några stora träd och buskar som ger skugga i en del av dammen är detta bra, men de bör i sådana fall stå i den norra delen av dammen. Fisk och kräftor ska inte planteras in eftersom dessa gärna äter amfibiers yngel.

### 3.5.6 Områden med naturvärden (klass 3 - 4)

Kompensation för förlust av naturvärdesobjekt klass 3 föreslås genom nya frivilliga avsättningar av områden av samma storlek samt naturvärde som de områden vilka exploateras. Vidare kan naturvårdande skötsel alternativt restaurering av områden av motsvarande yta kompensera för förlust av klass 3-objekt. Ingen kompensation föreslås vad gäller klass 4 objekt.



## 4 Referenser

Artdatabanken (2020). Rödlistan 2020. <https://www.artdatabanken.se/globalassets/ew/subw/artd/2.-var-verksamhet/publikationer/31.-rodlista-2020/rodlista-2020>

Artportalen. [www.artportalen.se](http://www.artportalen.se)

EcoKonsult (2015). Övergripande naturinventering av Marjarpkärret inför planerad utbyggnadenligt detaljplan för Friggeåker 25:8 m.fl- NÖ om Falköpings tätort.

Falköping kommun (2017). Naturvårdsprogram. Objekt del.

Jordbruksverket. TUVÅ.

<https://etjanst.sjv.se/tuvaut/site/webapp/tuvaut.html>, hämtad 2020-04-23

Naturvårdsverket (2020). Skyddad Natur. <http://skyddadnatur.naturvardsverket.se/>

Naturvårdsverket (2014). Fridlysta växter och djur i Sverige. Folder. ISBN 978-91-620-8605-3. <https://www.naturvardsverket.se/Om-Naturvardsverket/Publikationer/ISBN/8600/978-91-620-8605-3/>

Nitare N (2019). Skyddsvärd skog. Naturvårdsarter och andra kriterier för naturvärdesbedömning. Skogsstyrelsens förlag, Jönköping.

Riksantikvarieämbetet, RAÄ (2020). Fornsök.

<https://app.raa.se/open/fornsok/> GIS-information Hämtad 2020-04-01.

Skogsstyrelsen (2020). Skogens Pärlor. <https://kartor.skogsstyrelsen.se/kartor/>

Swedish standard institute (2014). Svensk standard SS 199000:2014, Naturvärdesinventering avseende biologisk mångfald (NVI) – Genomförande, naturvärdesbedömning och redovisning. Swedish standard institute, version 2014-05-28, utgåva 1.

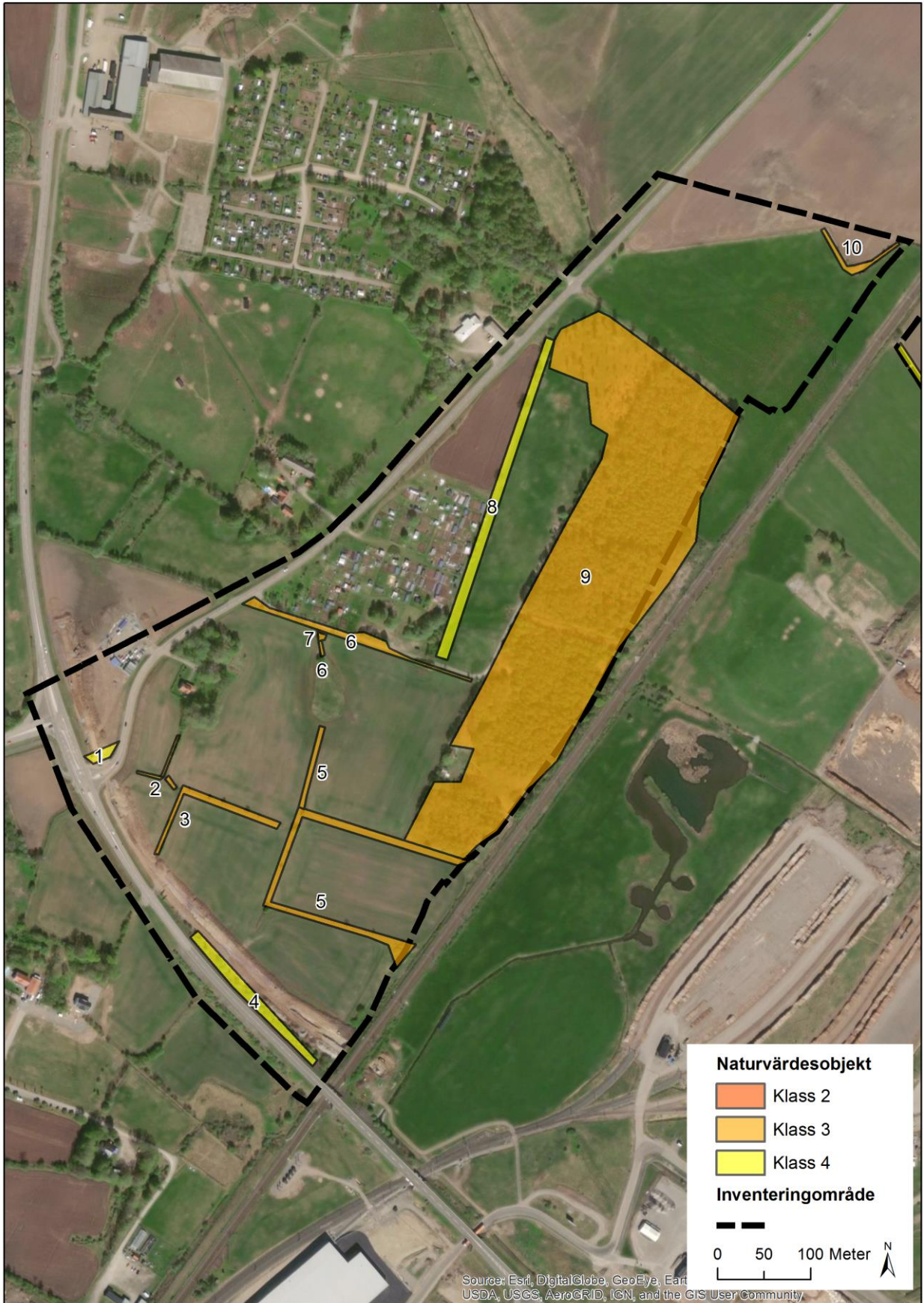
Swedish standard institute (2014). Svensk standard SIS-TR 199001:2014, Naturvärdesinventering (NVI) – komplement till SS 199000, version 2014-06-25, utgåva 1.

Trafikverket (2017). Underlagsrapport Naturvärdesinventering Västra stambanan, Göteborg-Skövde. Punktinsatser för effektivare tågtrafik. Förbigångsspår Falköping.

# Bilaga A. Kartor

Bilaga A innehåller kartor över:

- Naturvärdesobjekt
- Generella biotopskydd



Karta 1. Översiktskarta över naturvärdeobjekt delområde 1.





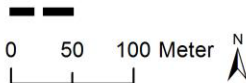
**Naturvärdesobjekt**

 Klass 2

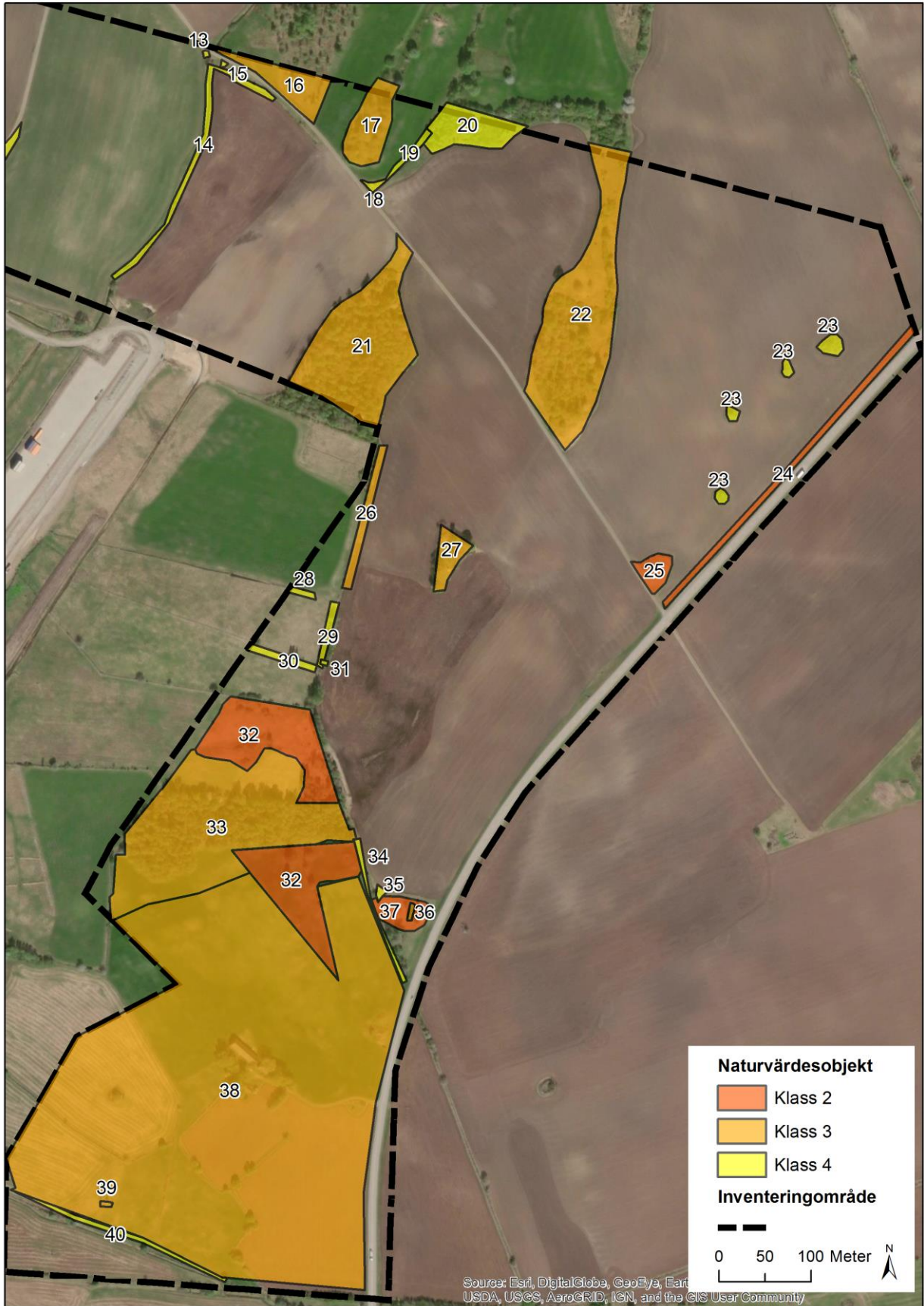
 Klass 3

 Klass 4

**Inventeringsområde**

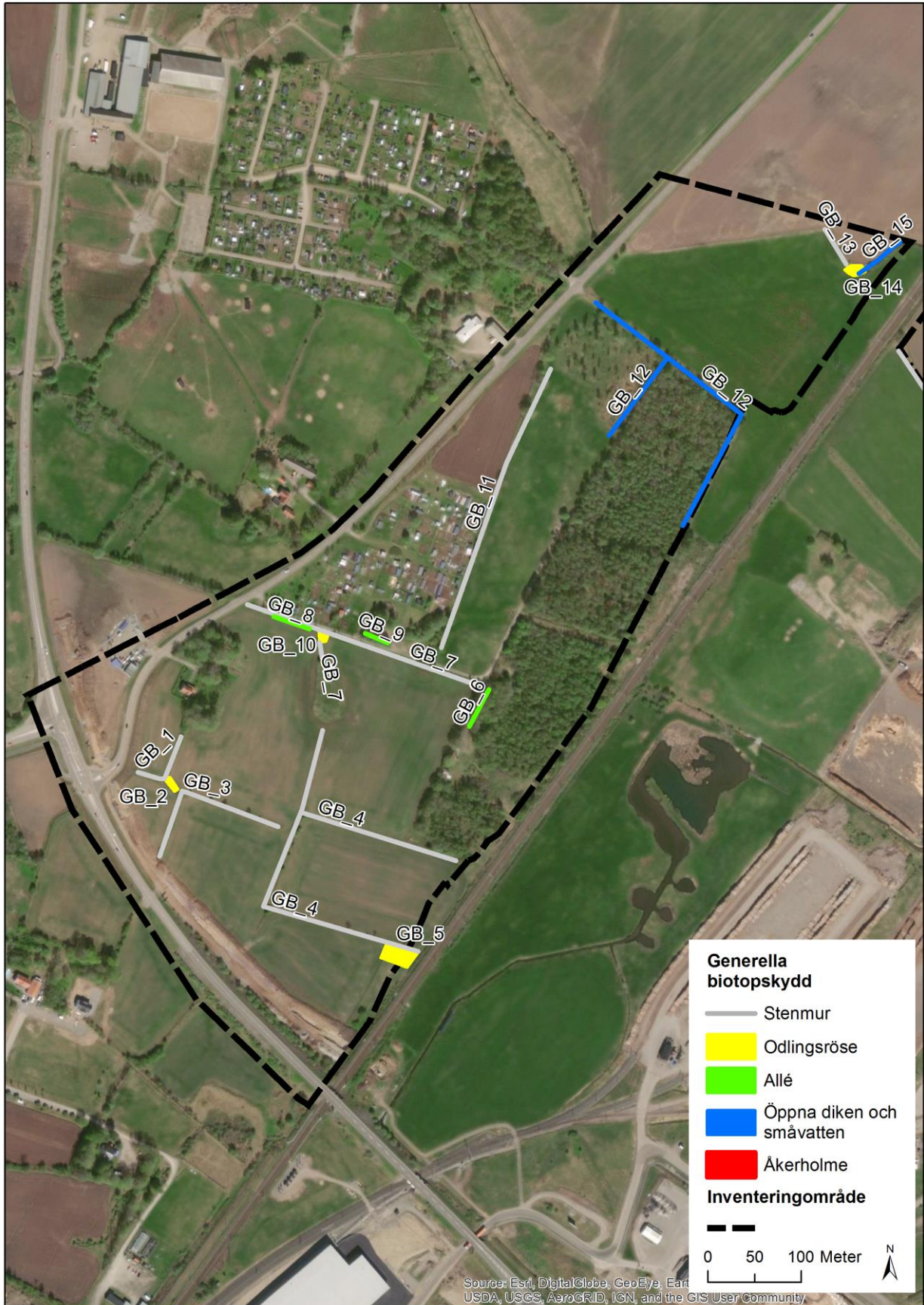






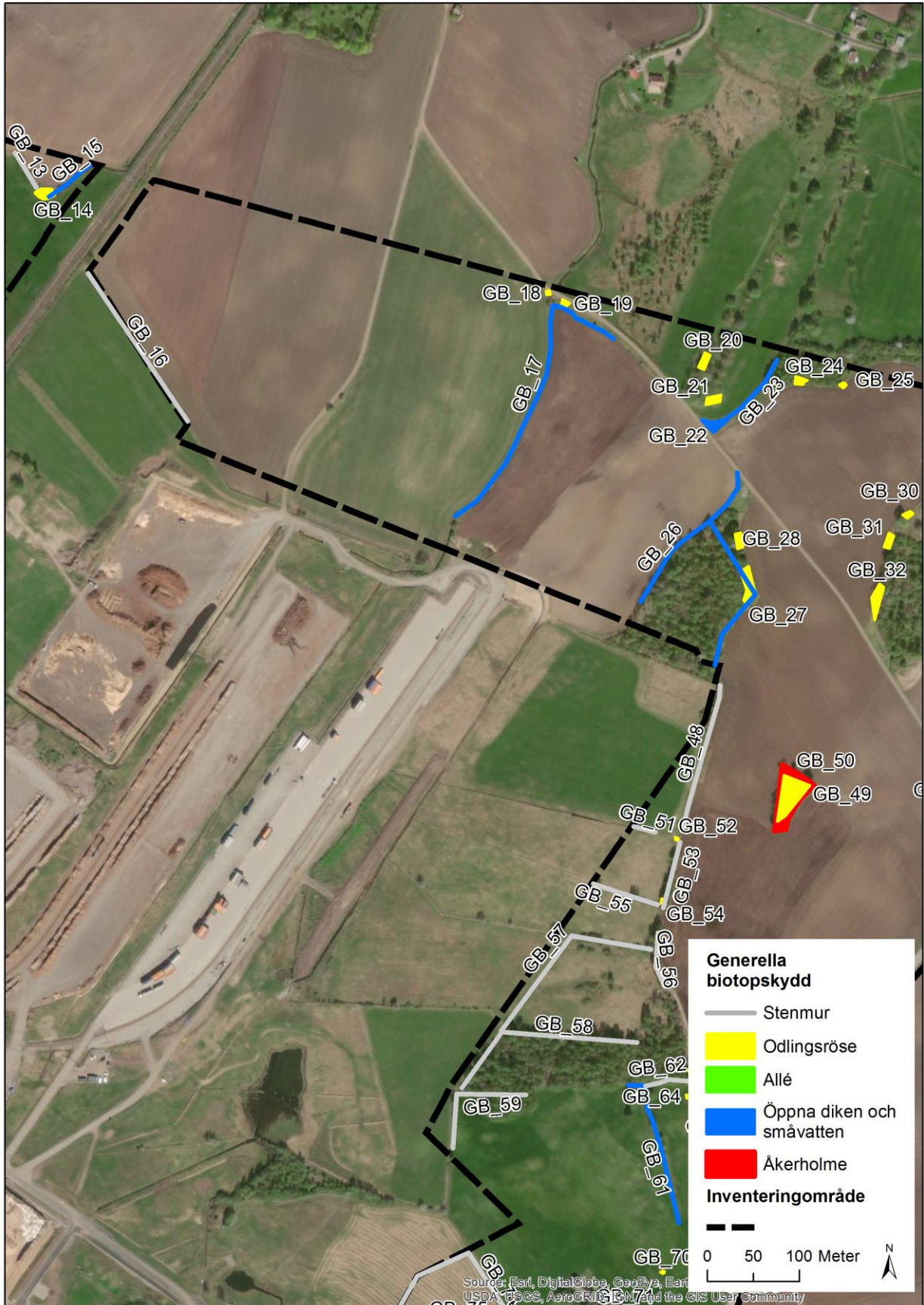
Karta 3. Översiktskarta över naturvärdeobjekt östra delområde 2.





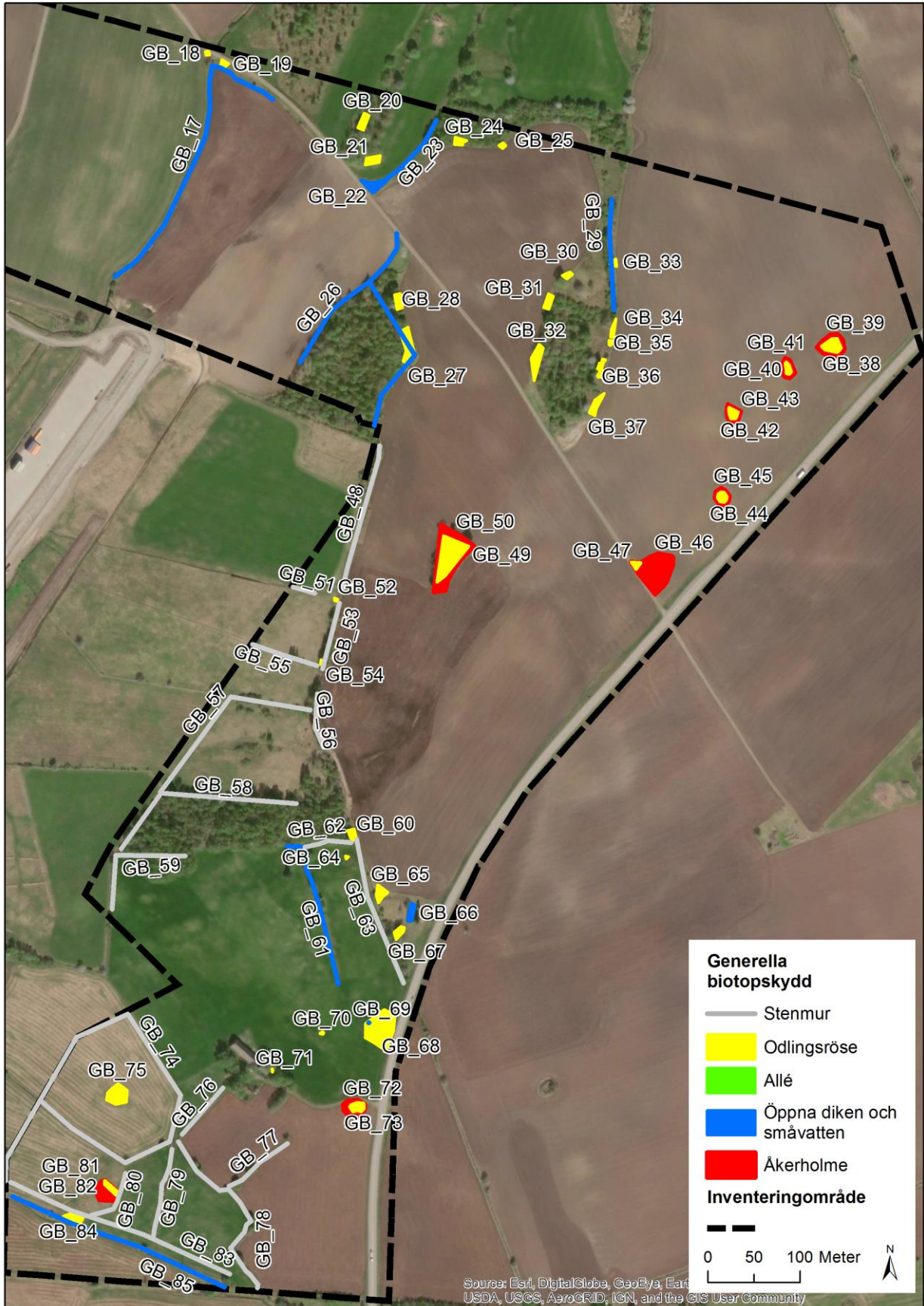
Karta 4. Översiktskarta över generella biotopskydd östra delområde 1.





Karta 5. Översiktskarta över generella biotopskydd västra delområde 2.





Karta 6. Översiktskarta över generella biotopskydd östra delområde 2.